

Kinan

確かな未来へ、安心のネットワーク

JA紀南
JAふれあい広報誌



11
2022
No.235



表紙の人
坂本 麗華さん(左)
聖華さん(右)

Kinan
2022
No.235

自分たちが食べる食料は、
できるだけ自分たちの国でつくる

こく しょう こく さん

国消国産

白くて艶やかなお米、まろやかでコクのある牛乳、新鮮でヘルシーな野菜、みずみずしく爽やかな果物、うまみがぎゅっと詰まったお肉、味わい深いお茶、そして管に元気を与える美しいお花。
自分たちが食べる食料は、できるだけ自分たちの国でつくる。

そんな、「国消国産(こくしょうこくさん)」という考え方が、いま改めて注目されています。
現在の日本の食料自給率はカロリーベースで38%、約6割を輸入に頼っている状況です。
もしも日本の農産物が少なくなり、海外からの輸入も制限されてしまったら……
わたしたちが食べるものはなくなってしまってもいいかもしれません。
これからも、この日本という土地で豊かな実りが地え入ることのないように。
おいしい食卓と、その食卓を囲む笑顔が地え入ることのないように。
そのために、わたしたちができることってなんだろう？
乃木坂46は、国産の食材を「おいしく笑顔でいただくこと」で、農家の皆さんを応援します。

推します、国消国産。

山下美月

秋元真夏

梅澤美波

賀喜遥香

久保史緒里

与田祐希

山下美月

齋藤飛鳥

秋元真夏

日本の未来を支える農業。乃木坂46は、JAグループの「国消国産」を応援します。



メンバーが生産現場で奮闘する動画を公開中!
楽しんで学べるコンテンツがたくさん!
ぜひアクセスしてください!
乃木坂46 国消国産



JAグループ
耕そう、大地と地域のみらい。



JA紀南
Kinan No.235

公式ホームページ <https://www.ja-kinan.or.jp/>
Eメールアドレス info@ja-kinan.or.jp



JAグループ

発行所/紀南農業協同組合 〒646-0027 和歌山県田辺市朝日ヶ丘24-17 ☎0739-23-3450
発行人/代表理事 組合長 山本 治夫 ● 編集/経営企画部 ● 印刷所/(有)自治会印刷所

耕そう、大地と地域のみらい。

VEGETABLE この冊子は環境保護のため、
●L INK 補助剤を含まず印刷されています。

生販・作物別部会が新体制・・・4
 令和4年産みかん販売対策会議・・・6
 金融職員によるスマホ教室が好評・・・8
 フードドライブを実施・・・9
 (特集) インボイス制度への対応・・・10



表紙の人

さかもと りんが 坂本 麗華さん(右)
 (26歳)
 せいが 聖華さん
 (22歳)
 田辺市中辺路町澤

趣味も一緒に楽しむ仲よし姉妹

■麗華さん 携帯ショップの営業担当として働いています。利用者の方から「説明が分かりやすかった」と言っていた時にやりがいを感じます。趣味は、バレーボールや写真撮影、買い物、旅行などで、妹とも一緒に楽しむことが多いです。コロナが落ち着いたら友人たちと沖縄に行きたいですね。好きな芸能人は福士蒼汰さん。優しくて誠実な人がタイプです。

■聖華さん 母と農業をしながらお弁当屋でアルバイトをしています。栽培する梅が、大きな実を着けてくれた時はうれしいです。趣味は家族で釣りに行くことと音楽鑑賞、写真撮影で、夕日の写真を撮るのが好きです。芸能人では、道枝駿佑さんと京本大我さんのファン。好みの男性は、何でも一緒に楽しんでくれる人ですね。

撮影日記

9月27日、田辺市鮎川の大塔水辺の楽校で、姉妹で撮影しました。天候の具合で長時間になりましたが、とても賑やかなひとときでした。



母子で3ショットも

おしえてみかっぴ



質問

温州ミカンに「β-クリプトキサンチン」が含まれていると聞きましたが、どのような効果があるのですか？

※質問の答えはどこかのページにかかれてるよ

農を耕し、
地域を起こす

シリーズ
あぐりびと

《No.102》

農人

田辺市上芳養
 (上芳養店管内)

ほうにん たけふみ
 法忍 岳史さん
 (45)

梅の特別栽培や早生ミカンの栽培に力を注いでいる田辺市上芳養の法忍岳史さん。JA紀南本部のみかん部会長に就き、責任感も生まれる中、ミカン産地として量・質ともに高いレベルを維持している環境や体制づくりの必要性を訴える。

しっかりと実を結ぶ「田口早生」と法忍さん(9月21日撮影)

気候や環境の変化に負けない栽培を
 努力で成果が表れるミカンにやりがい

法忍さんは高校卒業後、しばらく会社勤めをした後、梅農家だった祖父の園地を引き継いだ。当時の面積は1畝で、「この小さな畑で稼ぐためには、慣行のやり方だけではだめだ」と、70坪で梅の減農薬(特別栽培)に挑戦した。

その後、梅全体の面積を拡大するために借りた園地の一部に、ミカンの「宮川早生」が植わっていた。その時初めてミカンに対する興味が湧いてきたという。

「ミカンは努力すればするだけ、味に成果が表れる。そこにやりがいを感じてのめりこんだ」と法忍さん。6年ほど前に「田口早生」を新植し、面積は合わせて40坪となった。木熟出荷している「宮川早生」では品質

向上に向けてマルチ被覆やフイガロン散布を徹底している。

一方、環境面では温暖化の影響を肌で感じるという。これまで早生ミカンは時期的に日焼けしにくいとされていたが、ここ数年で「日焼け果」の割合が増しており、「いよいよ、地球規模で何とかしなくてはならない時期が来たのかと思う。SDGsが全世界で叫ばれる意味を実感する」と話す。

9月からJAのみかん部会

「物価上昇にあえいでるのは消費者も同じ」

長に就任し、生産や販売面での責任も感じる。しかし、地元上芳養地区では鳥獣害の深刻化や後継者不足などにより管理が十分行き届かないことや、苗木を植えてから安定生産まで年数がかかるため、農業で生計の立つ人生設計の中にミカンを組み込むことは難しい。そのため改植を断念する生産者も多く、ミカン農家が年々減少している実感する。

産地としては、これ以上生産

量を落とす訳にはいかず、「若い就農者に向けてミカン作りの魅力をアピールすることが、部会の使命である」と考える法忍さん。そのためには、高品質ミカンを作れる環境整備や体制づくりの必要性を強く感じている。

例えば市場評価の高い「ゆら早生」は、苗木不足が深刻な状況だ。苗がないために、梅に切り替えるケースもあることから、苗木の安定確保もミカンの生産量を維持する重要な要素だと考えている。

肥料価格の高騰も懸念材料

だが、「だからといって、肥料を節約して味を落とすわけにもいかない。物価上昇にあえいでいるのは消費者も同じ」と話す。「嗜好品であるミカンを買ってもらうには、やはり品質管理を徹底しておいしいミカンを作らなければ」と意気込む。

台風一過のこの日、すがすがしい青空の下、法忍さんの園地では、経営の一端を担う「田口早生」の若木がしっかりと実を着けていた。ミカン産地の明るい将来を示すようなたくましさを感じた。

(文・写真)北村万里奈

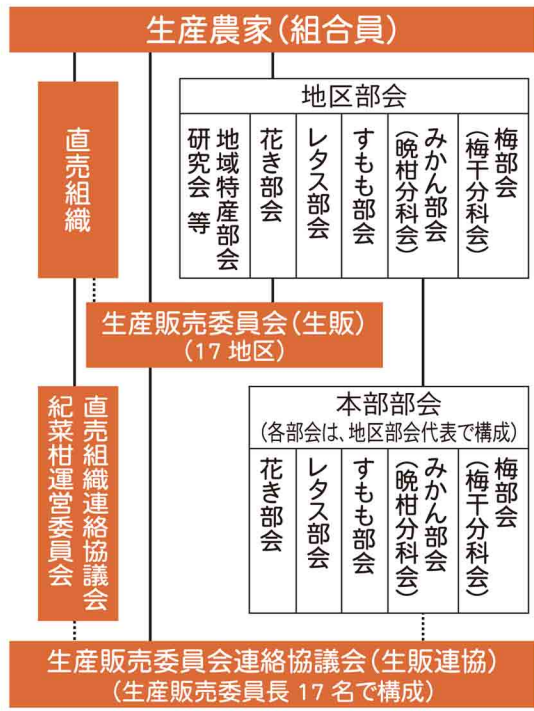


生販・作物別部会が新体制

生販連協委員長は小芝さんが留任

農業振興の要となるJA紀南の生産販売委員会（生販委員会）と、作物別部会の新体制が9月にスタートした。任期は令和7年8月末までの3カ年。各地区の生産販売委員長で構成する「生産販売委員会連絡協議会（生販連協）」の委員長には、昨年に引き続き、三栖の小芝鉄也さんが就任した。

JA紀南は管内17地区に生産販売委員会を設けており、地域に根ざした農業振興に取り組んでいる。生販連協では全体の営農活動の方向づけや方針決定、農産物の



集出荷に関する協議の他、作物別部会の調整と情報交換を行っている。作物別部会は、地区ごとに設置し、各品目の情報交換や生産振興に向けた営農

技術の研修・普及を行う。

梅、梅干し、みかん、晩柑、すもも、レタス、花きの部会や分科会があり、それぞれ本部会を設置している。

地区や品目により、花木、マメ、イチゴ、金柑、梅特別栽培、緑茶、有機栽培などの部会や研究会組織もある。

JA紀南は今年度、平成29年度に見直した「第2次地域農業振興・再生計画」の検証を行っている。JAグループによる所得向上などを柱とした自己改革も進めている中、地域農業の振興へ生販・部会組織の役割は重要となっている。



■小芝委員長
「肥料や資材の高騰、県1JA合併などいろいろな課題があり大変な時期だが、梅やみかん、その他の作物など紀南農協にはこれまで先代が積み上げてくれた『紀南農協ブランド』

がある。これが自分たちの強み。これからもこのブランドを大事にしながら、生販部会は生産者の代表としての方向性を間違わないように活動していきたい」

生産販売委員会連絡協議会

委員長 小芝鉄也（三栖）
▽副委員長 上中信男（上芳養）、前田泰輔（上富田）、木村光洋（すさみ）▽委員 向日雅和（稲成）、鈴木誠治（秋津）、蟬順一（万呂）、新谷圭司（中芳養）、山本晃一（秋津川）、中山稔（上秋津）、芝崎智也（長野）、濱本賢作（新庄）、川口浩（田辺）、鴨居秀和（とんだ）、高松克行（なかへち）、栗山圭治（日置）、辻本圭次（串本）

作物別部会

【梅部会】 本部会長 岩見健生（三栖）▽本部副会長 谷口光宏（秋津川）▽地区部会長 山本和久（稲成）、谷口和義（秋津）、高垣貴行（万呂）、岡本秀樹（中芳養）、松崎悟（上芳養）、田中悟司（上秋津）、瀧本安彦（長野）、榎山京平（新庄）、丸山勝弘（田辺）、

高垣啓（とんだ）、楠本隆晃（上富田）、長嶺博司（なかへち）、須本修平（日置）、村田修（すさみ）、芝崎憲年（串本）

梅干分科会

本部副会長 那須一令（三栖）▽本部副分科会長 山根紳（上富田）▽地区分科会長 山本鉄也（稲成）、野田昌宏（万呂）、下中紀幸（中芳養）、行森照明（上芳養）、坂本和也（秋津川）、玉井浩司（上秋津）、森一友（長野）、尾鼻孝則（田辺）

みかん部会

本部会長 法忍岳史（上芳養）▽本部副会長 谷本雅司（上富田）▽晚柑分科会長 泉和孝（上秋津）▽地区部会長 東和宏（稲成）、那須都男（秋津）、楠本守（万呂）、平山昇（中芳養）、杉若和明（上秋津）、吹揚悟（三栖）、久保富哉（長野）、榎山和也（新庄）、鳥山晃弘（田辺）

すもも部会

本部会長 岩本和紀（三栖）▽本部副会長 米田壮伺（稲成）▽地区部会長 片根充喬（万呂）、中山英行（上秋津）、宇津庸一（長野）、谷本和哉（新庄）、前田純志（上富田）

花き部会

本部会長 本浩司（田辺）▽本部副会長 赤埴友則（串本）▽地区

部会長 鈴木章生（秋津）、鴨居秀和（とんだ）、岡本和也（上富田）、田中政照（すさみ）

【レタス部会】 選考中（10月1日時点）

串本の運営委員長決まる

10月号6ページで掲載し

常勤役員連載

きずな



金融共済 本部長（常務） 芝田 英敏

お金の勉強

今年から高校の家庭科の教科書が新しくなり、「お金」についての授業が始まりました。家庭科とは意外でしたが、まずは家計管理とお金のやりくりを学ぶのだと分

かり、なるほどと思いました。今年は成人年齢が18歳に引き下げられたこともあり、成人になる前の高校1・2年生でこの勉強をするそうです。私自身振り返ってみると、金融や共済の商品や税金などの勉強はしてきましたが、も

っと基本的な「お金の勉強」をした記憶がありません。しいてあげれば「欲しいものではなく必要なものを買え」ということを頭で知っているぐらいです。そこで、これを機に、私もイ

ンターネットでこの授業を受けてみました。

その一部を紹介しますと、「収入―支出―貯蓄」は家計管理の基本であるが、「お金が残ったら貯蓄しよう」と思ってもそれではなかなかお金は残らない。それよりも、金融機関の自動積立などを利用して、収入があったら先に貯蓄をして残ったお金でやりくりすることを勧められています。つまり、

「収入―貯蓄―支出」です。JAでも昔から定期積金をお勧めしていますが、超低金利になってからは、契約数は年々減っています。満期の時に受け取れる利息がほとんどなくなっているため、魅力がないと感じられる人も多

かとは思いますが。それでも少しづつでも定期積金を続け、満期になったら定期貯金にすることを続ければ確実に、お金は残っていきます。普通貯金にあるお金はいついつ使ってしまうがちですが、定期積金や定期貯金にしておけば、それを解約してま

らいがあり、自然とお金は残っていきます。

また、最近管内で発生が増えている特殊詐欺においては、暗証番号を聞き出して普通貯金のお金を狙う手口が主流です。安全性の面からも、普通貯金は必要な分だけにし定期貯金にすることを勧めます。また、暗証番号は絶対に他人に教えないようお願いしま

貯蓄から投資へ？

今の政権では「貯蓄から投資へ」「資産所得倍増プラン」を打ち出しています。投資と聞くと何か怖いものと思われる人もいます。確かに、投資には元本割れのリスクがあります。世の中には投資で大損したという話もよくあります。

ただ、これらはほとんどの場合、投資の身を十分理解しないでお金をつぎ込んだ結果です。「投資」ではなく「投機」になってしまっているのです。そうならないようにと高校の授業でも投資のリスクやしくみについて説明されています。そこでは、投資は元本割れの可能性はありますが、ちよつとした

工夫で軽減することが期待でき、キーワードは「長期」「積立」「分散」の3つと「少額投資非課税制度」と説明されています。

これらを兼ね備えた商品が「つみたてニーサ」で、これは毎月一定金額を、「投資信託※」に積立していくものです。国は今後もこのつみたてニーサをさらに拡充する方向で検討しています。

最近、JA紀南においても組合員・利用者から投資や非課税制度に関するお問い合わせや相談が増えていますので、より正確な情報を提供できるよう、職員

の知識向上に努めています。8月の消費者物価指数は、前年同月比2.8%も上昇しました。食料品などは値上がりしたものの、けが印象に残るので、この数カ月で10%以上値上がりしたように感じます。一方で、収入はなかなか上がりません。家計の負担は重くなるばかりです。厳しい状況が続きますが、少しでもお役に立てる有意義な情報を今後も発信し続けたいと思います。

情報共有で有利販売を 全国主要市場が産地に要望

JA紀南は9月9日、全国の主要市場を招き、「令和4年産みかん販売対策会議」を中央営農経済センターで開いた。市場からは、高値で販売できた昨年より環境は厳しいとの声がある中、数量や品質の情報を正確に共有することで、有利販売につなげることを申し合わせた。



3年ぶりに対面で行った市場との販売対策会議

会議にはミカンの取引先である主要市場5社と、産地からは生販・みかん部会の役員、JAの役員ら合わせて28人が出席。対面の開催は3年ぶり、ミカンの消費動向や販売対策について意見を交わした。

コロナ禍での販売について、東京青果の田村道課長補佐は「昨年は果籠もり需要によってミカンがよく売れたが、行動制限が緩和されてから状況が一変。これからが勝負」と述べた。また、コロナ禍によって店頭での試食販売ができなくなったことで、若者の果物離れが進むことを懸念する市場もあり、一刻も早い店頭販売の再開を望む声があった。

9月半ばから市場販売をスタートした極早生は、平年より高糖度傾向で酸切れも進み、小玉傾向も内容のいいミカンに仕上がった。9月27日時点での単価は前年の102%となった。

糖度10%以上の「YN26」を厳選した「紀のゆらら」の合格率は50〜60%（前年40%）、こだわりミカンも順調に仕上がっている。ただ他産地も品質が良く、JAは市場と連携を密にした有利販売に傾注していく。

質疑応答では、生産者から「経費の高騰で、生産者の多くが悲鳴を上げている。生産者の負担を市場販売価格に転嫁してもらおうことはできないか」と質問。

市場は「価格を上げると、消費者離れが進む恐れがある。需要と供給のバランスを見極め、高値販売を目指すしかない」と答えた。

東京青果の田村課長補佐は「市場は小売店相手に、いわば情報を買っているようなものなので、産地の情報をいち早く届けてもらいたい」と要求した。



生産者が市場2社と意見交換

JA紀南のトップブランド「木熟201」は早生ミカンを開花から201日以上木に成らせ、糖度基準は14%以上を厳選したもの。木熟期間が長いため栽培管理に手間がかかり、鳥獣害のリスクも大きい。市場からの引き合いは強く、産地をけん引するトップブランドの要望があった。

「木熟201」は早生ミカンを開花から201日以上木に成らせ、糖度基準は14%以上を厳選したもの。木熟期間が長いため栽培管理に手間がかかり、鳥獣害のリスクも大きい。市場からの引き合いは強く、産地をけん引するトップブランドの要望があった。

「木熟201」は早生ミカンを開花から201日以上木に成らせ、糖度基準は14%以上を厳選したもの。木熟期間が長いため栽培管理に手間がかかり、鳥獣害のリスクも大きい。市場からの引き合いは強く、産地をけん引するトップブランドの要望があった。

これに対し市場からは「昨年度は平年より多くの出荷があったため、販売先を増やしたところ、大好評だった。販路拡大は今がチャンスなので、毎年安定した数量を確保できるように、高品質栽培と、新たな担い手の育成に力を入れてほしい」との強い要望があった。

生産者代表の小谷真一さん（53）は「宣伝を強化して、もっと多くの方に木熟201のおいしさを知ってもらいたい。産地としては出荷量の安定に向け、生産者仲間を増やしていきたい」と意気込みを述べた。

販売先気にせず数量アップを グループ 取引市場と意見交換

本熱201グループの生産者は22人。本年産の品質状況は、夏場が少雨だったため小玉傾向で酸度も若干高い園地が多いが、糖度は平年よりも高めたという。

役員談話

協同

16



女性代表理事
栗山 由紀子
(秋津川地区)

農協運営にもっと女性の参画を

旧紀南農協が昭和60年に発行した合併20年史「協同」誌によると、紀南農協が第一次合併したのは昭和40年とのこと。その年の7月に農協婦人が結成されました。同年11月に婦人部バレーボール大会が開催され、17チームが参加しています。

その後、昭和48年の第二次合併を経て、昭和57年には第1回の婦人部のつどい（現在の家の光大会）が開催されています。これは、婦人（女性）の営農・生活の向上と、地域に貢献しようという願いが形になったものでした。

平成15年、田辺・西牟婁の9JAが合併していまの紀南農協が発足するとともに、女性代表理事が3名誕生。そして、今期の女性役員は、監事を含め10名となっています。

このような中、今年8月に改選があった地区運営委員長の中に、女性が一名いらつしやいました。とてもとてもうれしいことと感じています。農業のかかわりの中では女性の運営委員長等はないかな出てこないものから、期待もしていますし、心より応援します。

役員でも、職員でも、そして組合員でも、営農と生活の向上のために、努力と勉強の積み重ねは必要不可欠なものです。

そのためには総代会、地区懇談会、生産者大会、運営委員会、生販委員会等の集まりに、女性の参加がもっとあってほしいと切望しています。

そして、女性の皆さんが自分たちの農協にもっと興味を持ち、自分たちの農業やくらしの活動に知識を持ち、参加することが自分のためであると考えてほしいのです。

女性の総代、委員が増えるためにも、地区懇談会などはお父さんと一緒に参加してください。文句（意見）を言う絶好のチャンスです。

運営や生販の委員を頼まれたら引き受けてください。これも、情報や問題点を得る絶好のチャンスです。

女性の皆さん、農協の運営に深く関われば、営農が面白くなります。さすれば自ずと生活も面白くなります。

女性会も結成されて57年、もうすぐ還暦です。私もあと、何年生きるかわかりませんが、農業して、儲けて、楽しく生きましようよ！

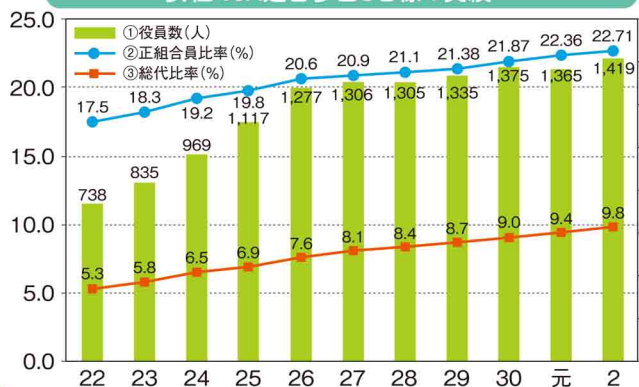
諸先輩方が築いて来た道を引き継ぎ、よりジャンプして歩いていければと思います。

知のタイガーの JA虎の巻

【今回のテーマ】

地域農業の活性化には、農業現場やJA運営でも女性の活躍が不可欠。JAでま、どんな取り組みを進めているの？

女性のJA運営参画3目標の実績



第29回 JA全国大会決議 JAグループの実践

全国のJAが、農業現場での女性の活躍を促進するため、スマート農業の推進や、家族みんなで働きやすい環境を話し合って定める「家族経営協定」締結のサポートに取り組んでいます。

また、JA運営にも女性の意見を積極的に取り入れるため、役員、正組員、総代などの女性比率の目標を定めて、その達成に向けた方針の策定や環境づくりをすすめています。JAは、地域での女性活躍に向け、これまで以上に多角的な支援を展開します！

耕そう、大地と地域のみらい。

梅干しの盗難防止へ一致団結！

青年部員が夜間警戒パトロール

農家が丹精込めて作った梅干しを盗難被害から守ろうと、JA紀南青年部三栖支部（田中朗義支部長）は9月29日、地域内での夜間警戒パトロールを始めた。7年前から毎年継続している取り組みで、この日は部員12人が三栖支所に集まり、2人1組でパトロールに出発した。

田辺市三栖地区は、JA紀南管内きつての梅どころ。多くの農家が収穫した梅を塩漬けし、天日干しをしてタルに詰める一次加工を行い、「白干し梅」に仕上げ倉庫に保管している。



夜間パトロールに臨んだ三栖支部の青年部員たち

その梅ダルを狙い、近年では平成28年から30年までの間に6件の盗難被害が発生。ここ4年間は被害が報告されていないが、全国的に農作物の盗難が多発していることから、予断は許さない状況だ。

今年も天日干し期間の天候が良かったため、早い時期から倉庫に梅ダルがたまる想定し、例年より1

週間ほど早いスタートを切った。パトロールでは、軽トラックに「梅干盗難防止パトロール」と書かれた蛍光ステッカーを貼り、手分けして地域を巡回。倉庫のカギが壊されていないか、不審者や不審車両が隠れていないかなど、暗闇に目を光らせた。

パトロールは来春まで継続する予定。田中支部長は「白干し梅は、農家が一生懸命育ててきた集大成。それをパッと盗られてしまうのは非常に悔しいことなので、しっかりパトロールしたい」と語った。

「スマホ教室」が好評 金融職員が講師務める



登録方法を説明する金融職員

「スマホやネットによるJAのサービスを教えてほしい」との組合員の要望に応えようと、JA紀南は9月12日、上芳養店で「スマホ教室」を開いた。ネットバンクなど信用事業に関するサービスを中心に職員が手ほどきしたところ、参加者からは好評だった。

JAでは金融や共済、Aコープなどの事業で、スマホアプリを使ったサービスや、キャッシュレス決済などを行っている。若年層には浸透しつつあるものの、操作が苦手な中高齢者への普及が課題となっていた。

この日は、女性会員を中心に14人が参加。職員がJAバンクアプリやインターネットバンキングの登録方法「PayPay（ペイペイ）」の設定と使い方、マイナンバーなどについて説明した。

参加者からは「こういう機会がないと覚えられない」「丁寧な説明のおかげで、やりたいことができるようになった」と好評だった。

女性会 × JA役職員

フードドライブを実施

2日間で食品など約800個集まる



フードバンク和歌山に集まった食品を提供する坂本和彦専務(右)

JA紀南の役員と女性会が連携し、9月7日と8日の2日間、社会福祉活動への貢献と「食品ロス」削減を目的とした「フードドライブ」を実施した。昨年引き続く取り組みで、今年もレトルト食品など約800個の食品が集まった。

フードドライブとは、家庭で眠っている食べ物を持ち寄り、地域の福祉団体などに寄贈する活動のこと。「ほほえみ通信」などで事前に協力を呼びかけ、本所や各支所、事業所に回収コンテナを設置した。

集まった食品は、9月13日にNPO法人フードバンク和歌山に提供した。

JAの担当者は「昨年同様、女性会の協力もあり、多くの食品が集まった。活動を通じて、取り組みに対する役職員の意識も高まってきた。今後も継続して取り組んでいきたい」と話している。

上富田町・JA × コープこうべ

フードプラン栽培を確認

生協関係者がミカン収穫体験

JA紀南と上富田町でつくる「都市と農村の交流事業実行委員会」は10月4日、兵庫県の「コープこうべ」関係者ら17人を招き、3年ぶりに交流した。今年で20回目となる取り組みで、参加者は上富田町岡でのミカン収穫体験やJA総合選果場の見学、紀菜柑での買い物などを楽しんだ。

交流の目的は、ミカンの「フードプラン栽培」の現地視察。有機肥料を使った土づくりと、化学合成農薬

培状況を確認。収穫体験で試食も行い「採りたてはみずみずしくておいしい」と大好評だった。

上富田みかん部会の谷本雅司会長は「日頃消費者の方と顔を合わせる機会がないので、交流事業を通して貴重な意見をいただいたり、産地の雰囲気を知ってもらえることはすごくありがたい」と話した。



フードプラン栽培ミカンの収穫を楽しんだコープこうべ関係者ら(上富田町岡で)

紀南の見どころ見つけ隊

クアハウス白浜元気ウォーク

【第3回 御坊海士里】

集合場所：クアハウス白浜
開催日：令和4年11月13日(日) 締切日：令和4年11月6日(日)

お弁当付き♪

道成寺で記念撮影

【第4回 熊野古道 大門坂】

集合場所：クアハウス白浜
開催日：令和4年11月27日(日) 締切日：令和4年11月20日(日)

お弁当付き♪

那智大社で記念撮影

※コロナウイルスの感染状況によっては中止とさせていただきます。あらかじめご了承くださいませ。(中止となった場合は締切後でも返金させていただきます)
※最少人数に至らなかった際は、中止とさせていただきます。
※締め切り後の返金は不可となります。

【参加費用】

組合員	会員	一般
1,500円	1,700円	2,200円

【募集人数】

	定員になり次第締切	
	最大人数	最少人数
第3回	20名	10名
第4回	20名	10名

お問い合わせ
お申し込み



クアハウス白浜

0739-42-4175
和歌山県西牟婁郡白浜町 3102

特集

インボイス制度への対応

消費税法の改正により、インボイス制度（適格請求書等保存方式）が導入されることを受け、本誌では J A紀南に農産物を出荷している組合員の対応をまとめました。制度の概要や J Aの対応方向については、各支所・生産組織等を通じて説明会を適宜開催しておりますので、ぜひご出席ください。

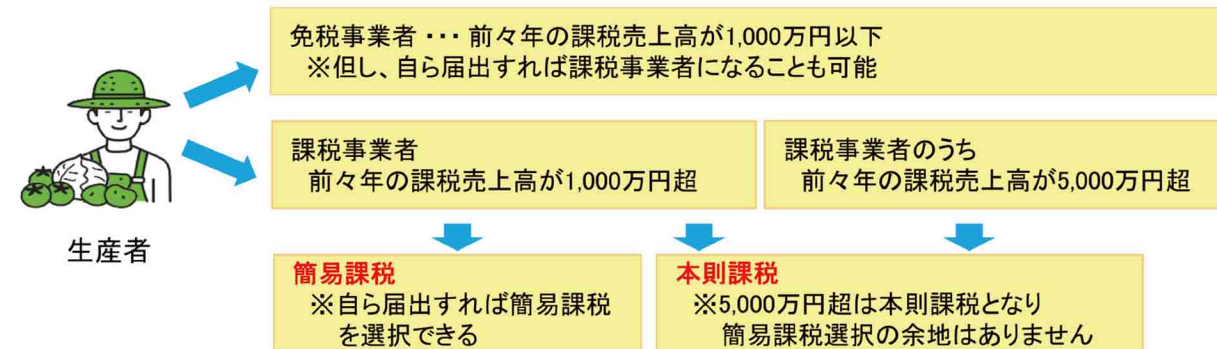
令和5年10月1日から始まるインボイス制度の概要

1. 消費税の課税事業者と免税事業者

課税事業者とは、前々年の課税売上高※1が1,000万円を超える事業者をいいます。免税事業者とは、前々年の課税売上高が1,000万円以下の事業者です※2。課税事業者には消費税の申告と納付が義務付けられていますが、免税事業者は消費税の納税義務が免除されています。

※1 農業では主に農畜産物の販売高、作業受託料、使用していた農機等の売却代金が該当します。
 ※2 前々年の課税売上高が1,000万円以下の事業者も、届出書の提出により課税事業者になることができます。

■「課税事業者」の計算・申告方法については、「本則課税」と「簡易課税」の2つの方法があります。



消費税額の原則的な計算方法は「本則課税」です。「本則課税」の計算方法は、「課税売上に係る消費税額」から「課税仕入れに係る消費税額」を差し引いて計算します。この引き算を「仕入税額控除」と呼びます。

消費税額の簡易な計算方法である「簡易課税」を選択した場合は、「課税売上に係る消費税額」だけを把握し、そこに業種別の「みなし仕入れ率」を乗じた額を引き算します。

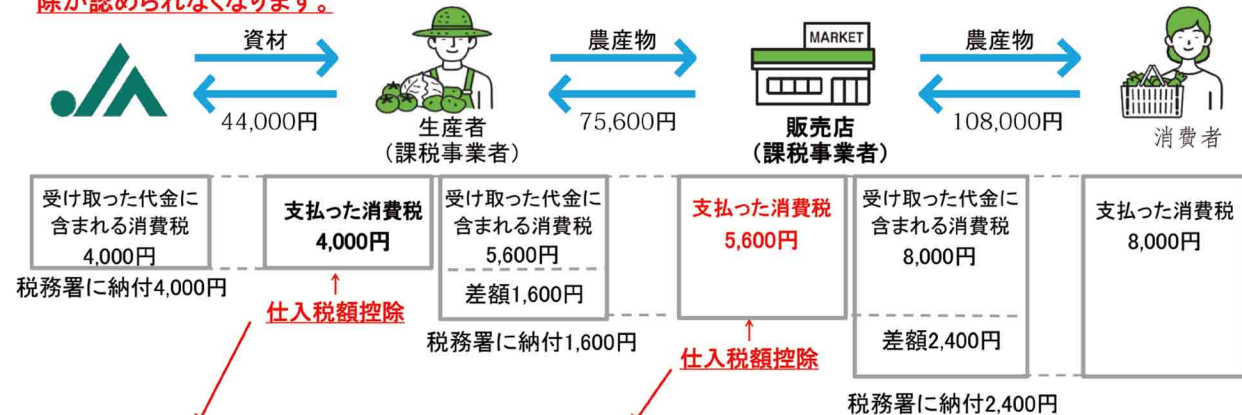
※簡易課税選択による「みなし仕入れ率」：農林水産業で食用は第2種事業で80%・非食用は第3種事業で70%。
 ※簡易課税を選択した場合は、消費税の納付はあっても還付はありません。
 ※簡易課税を選択した場合は、2年間継続した後でなければ選択をやめることはできません。

2. 消費税の仕組みと令和5年10月1日から何が変わる

売り手（課税事業者）は、受け取った消費税を税務署に納める必要があります。一方で、売り手自身が仕入先等に支払った消費税がある場合は、既に支払った消費税分を税務署に納める金額から減らすことができます。

この「受け取った代金に含まれる消費税から、既に支払った消費税を引く」ことを「仕入税額控除」といいます。

令和5年10月1日からは、消費税を既に支払っていることを証明する書類（＝インボイス）がないと、仕入税額控除が認められなくなります。



※令和5年10月1日からはインボイスがないと仕入税額控除ができません。
 ※販売店が生産者からインボイスを入手できなかった場合、5,600円の仕入税額控除が出来ないこととなるため8,000円の納付となり、販売店は5,600円の負担額が増加することになります。

- I) 令和5年10月1日～『インボイス制度（適格請求書等保存方式）』が始まります。
- II) 令和5年10月1日～『インボイス（適格請求書等）』を発行するためには、原則として令和5年3月31日までに、『適格請求書発行事業者の登録申請書』を管轄税務署（田辺市・西牟婁郡内は田辺税務署、東牟婁郡内は新宮税務署）に提出する必要があります。
- III) 年間の課税売上高が1,000万円超の課税事業者（消費税納税者）の方の対応方向

- ① すでに消費税確定申告を行い消費税納税をされていることから、J Aや J A以外等の農産物出荷販売先に関係なく、令和5年3月31日までに『適格請求書発行事業者の登録申請書』を管轄税務署に提出することを検討しましょう。
- ② ただし、適格請求書発行事業者として登録されると、課税売上高が1,000万円以下となった場合でも消費税確定申告・納税が必要になります。

IV) 年間の課税売上高が1,000万円以下の免税事業者の方の対応方向

- ① J A紀南各集選果場への委託販売（無条件委託販売・共同計算方式の農協特例対象分：③の J A買取り販売品を除く出荷農産物が対象）、青果・生花卸売市場への委託販売出荷（卸売市場特例対象分）、消費者への直接販売の場合は、適格請求書発行事業者登録（消費税納税）を行う必要性は無いと思われます。
- ② J A紀南各直売所への委託販売出荷で、適格請求書発行事業者登録を行わない場合には、令和5年10月1日以降で以前と同価格のバーコードを貼付して販売した場合は、委託販売手数料が若干増えることとなります（9. ②の『【参考】 J A直売所出荷での委託販売手数料への影響』を参照）。しかし、適格請求書発行事業者登録による消費税納税額と比較すると消費税納税額の方が多くなりますので、J A紀南各直売所への出荷のみの場合は適格請求書発行事業者登録（消費税納税）を行う必要性は低いと思われます（紀菜柑での委託販売のほとんどが加工品出荷の場合は注意が必要）。

- ③ J A紀南への買取り販売品の出荷がある場合は、総販売額に占める割合によっては適格請求書発行事業者登録（消費税納税）をした方が金銭的な面で優位になる場合がありますので、『適格請求書発行事業者の登録申請書』を管轄税務署に提出することを検討しましょう。

適格請求書発行事業者の登録申請を行わない場合は、令和5年10月1日以降から J A紀南の仕入税額控除ができなくなる支払消費税相当額分について、経過措置期間に準じて段階的に買取り単価を減額させていただくことを、買取り販売品出荷者を対象とした説明会等の開催を通じて理解していただくよう対応する計画としています。

- ④ J A紀南以外の企業等（梅干製造販売企業や仲介業者、直売所、販売業者等）への出荷販売がある場合は、その販売総額や取引条件等により対応が相違するため、令和5年10月1日以降のインボイス制度導入後の販売取引条件等について各販売先に確認を行い、状況や必要に応じて『適格請求書発行事業者の登録申請書』を管轄税務署に提出することを検討しましょう。

令和5年10月1日から適格請求書発行事業者になるためには、原則として令和5年3月31日までに登録申請書を管轄税務署に提出する必要がありますので、遅くとも令和4年内には各販売先に販売取引条件等の確認を行いましょう。

- V) J A買取り販売品と J A直売所への出荷組合員で、『適格請求書発行事業者の登録申請書』を税務署に提出し、税務署から登録番号の交付を受けた場合には J A紀南に届け出いただくこととしますので、ご協力をお願いします。（令和5年4月以降で改めてご案内します）

JA紀南の買取り販売品 対象品目	
加工部	梅干シタル
販売部	総合選果場扱い：木炭 栗栖川集出荷場扱い：花木類・木炭・しめ縄・ウラジロ・霧の精・他
	学校給食食材生産研究会 (田辺市学校給食への販売品目)

5. 適格請求書発行事業者とは

納税地の管轄税務署から事業者登録番号の交付を受けた事業者のことを、**適格請求書発行事業者**といいます。**インボイスは、適格請求書発行事業者でないと発行をすることができません。**



6. 適格請求書発行事業者になるためには

令和5年10月1日のインボイス制度の開始と同時に適格請求書発行事業者となり、インボイスの発行ができるようになるためには、**原則 令和5年3月31日までに『適格請求書発行事業者の登録申請書』を提出する必要があります。**

■ 登録申請のスケジュール

令和5年10月1日から登録を受けるためには、原則として**令和5年3月31日**迄に登録申請を行う必要があります。



※免税事業者の方は経過措置により、令和11年9月30日までの間は、年の中途からでも適格請求書発行事業者になることができます(適格請求書発行事業者の登録申請書を税務署に提出し、登録された日から)。

※尚、登録申請はあくまでも任意です。特に消費税の免税事業者である方は、**適格請求書発行事業者として登録されると課税事業者として消費税の申告が必要になります**ので、申請の前に慎重な検討が必要です。

(令和5年10月1日から、それ以降で登録された場合は登録された日から分ち計算をした消費税の申告になります)

7. 適格請求書の交付義務免除

適格請求書を交付することが困難な以下の取引は、適格請求書の交付義務が免除されます。

- 公共交通機関である船舶、バス又は鉄道による旅客の運賃(3万円未満に限る)
- 出荷者が卸売市場において行う生鮮食品等の譲渡(9.③の<参考:市場に販売を委託する場合>を参照)
(出荷者から委託を受けた受託者が卸売の業務として行うものに限ります)【卸売市場特例】
- 生産者が農業協同組合、漁業協同組合又は森林組合等に委託して行う農林水産物の譲渡【農協特例】**
(無条件委託方式かつ共同計算方式により生産者を特定せずに行うものに限ります)
- 自動販売機により行われる課税資産の譲渡等(3万円未満のものに限ります)
- 郵便切手を対価とする郵便サービス(郵便ポストに差し出されたものに限ります)

※③【農協特例】について

JAへ販売委託した農産物は、「無条件委託販売・共同計算方式」により販売されることが一般的です。この要件を満たす委託販売の場合、売り手と買い手が1対1で紐づかない取引になるので、売り手である出荷者が買い手に適格請求書を発行することが困難なため、売り手である出荷者の適格請求書発行義務を免除し、JAが発行する書類・適格請求書により買い手が「仕入税額控除」することを認めることとなっています。

◎そのため、**適格請求書発行事業者でない免税事業者の出荷者であっても、インボイス制度で取引上不利になることはありません。※但し、JA買取り販売やJA直売所出荷は「無条件委託販売・共同計算方式」でないため農協特例の対象にはなりません。**

8. 適格請求書の交付方法の特例【媒介者交付特例】

媒介又は取次ぎに係る業務を行う者(媒介者)を介して行う課税資産の譲渡等について、**委託者及び媒介者等の双方が適格請求書発行事業者である場合**には、一定の要件の下、媒介者等が自己の氏名又は名称及び登録番号を記載した適格請求書を委託者に代わって交付することができます。【媒介者交付特例】

※例として、JA直売所への委託販売は、「無条件委託・共同計算」でないため「農協特例」の対象外となるため、出荷者は購入者から求めがあれば適格請求書を発行する必要がありますが、実務的には困難なため、**委託者(適格請求書発行事業者である出荷者)に代わってJA直売所(受託者・媒介者)が適格請求書を発行することができます。**

- 委託者(出荷者)は受託者(JA等)に対し、**適格請求書発行事業者である旨の通知をする必要**があります
- 受託者は、適格請求書の写しを委託者に交付する必要があります(適格請求書要件を備えた精算書でも可)
- 委託者及び受託者の双方において適格請求書の写しを保存する必要があります

3. インボイス制度とは

令和5年10月1日より、現行の区分記載請求書等保存方式に代えて導入される制度です。**正式名称は、適格請求書等保存方式**といいます。インボイス制度のもとでは、事業者は以下の対応が求められます。

■ 販売時・仕入時の対応

事業者区分	販売時の対応 (証憑の発行)	仕入時の対応(仕入税額控除)	
		本則課税	簡易課税
適格請求書発行事業者	課税事業者である買い手からの求めに応じて インボイスの発行が義務化※	売り手から発行された インボイスを基に計算※	現行通り (インボイス不要)
・課税事業者 ・免税事業者	現行通り (インボイスの発行不可)	—	—

※農協特例(7.③を参照)の適用を受ける場合を除く

インボイスがない取引は仕入税額控除ができなくなります

4. インボイス(適格請求書)とは

消費税の税率が複数存在する中、売り手から買い手に対して適用税率や消費税額等を正確に伝えるための書類のことをいいます。



- ① 売り手の名前および**登録番号**
- ② 取引の日付
- ③ 何を売ったのか(軽減税率が適用されるものであればその旨)
- ④ 税率ごとに区分した販売代金の合計(税抜き又は税込み)および適用税率
- ⑤ **税率ごとに区分した消費税額**
- ⑥ 買い手の名前(不特定多数の者に販売する場合は不要)

【令和元年10月1日開始】

区分記載請求書等保存方式

請求書		〇年〇月〇日	
⑥	◆◆様	①	●●農園
		登録番号△△△△	
②	5/20 化粧箱 1個	550円	
③	5/25 果物(※) 1袋	3,240円	
	合計	3,790円	
税率毎に合計した取引金額(税込総額)		④ (10%対象 550円) (8%対象 3,240円)	
※印は軽減税率対象品目			

軽減税率対象品目である旨

【令和5年10月1日開始】

適格請求書等保存方式

請求書		〇年〇月〇日	
⑥	◆◆様	①	●●農園
		登録番号△△△△	
②	5/20 化粧箱 1個	550円	
③	5/25 果物(※) 1袋	3,240円	
	合計	3,790円	
税率毎の消費税額		⑤ (10%対象 550円) 内消費税50円 (8%対象 3,240円) 内消費税240円	
※印は軽減税率対象品目			

①追加!

⑤追加!

税率毎の消費税額

現在、**本則課税の計算**において「買い手」側が「仕入税額控除」を行うには「区分記載請求書等の保存」が要件となっていますが、**令和5年10月1日からは、「仕入税額控除」を行うには「適格請求書(インボイス)等の保存」が要件**となります。これを「**インボイス制度**」と呼びます。

適格請求書(インボイス)には、従来の区分記載請求書に加えて、「**適格請求書発行事業者の登録番号**」「**税率毎の消費税額**」の記載が追加されます。

従来の区分記載請求書は「売り手」側が発行する義務はなく、「誰でも発行できる」ものでしたが、**適格請求書は「売り手」側が買い手側から求められたら「発行する義務」があり、「登録された課税事業者のみ発行できるもの」**になります。

11. 免税事業者からの課税仕入れに係る経過措置

令和5年10月1日からの適格請求書等保存方式導入後は、免税事業者や消費者など、適格請求書発行事業者以外からの者から行った課税仕入れは、原則として仕入税額控除を行うことができません。

但し、区分記載請求書等と同様の事項が記載された請求書等及びこの経過措置の規定の適用を受ける旨を記載した帳簿を保存している場合には、以下のとおり、**一定期間は仕入税額相当額の一定割合を仕入税額として段階的に控除できる6年間の経過措置**が設けられています。

■ 令和5年10月1日から令和8年9月30日までの3年間……【仕入税額相当額の80%】

■ 令和8年10月1日から令和11年9月30日までの3年間……【仕入税額相当額の50%】

※ 適格請求書発行事業者以外との取引は、段階的に仕入税額控除ができなくなっていくことになります。

12. よくある問い合わせ

Q1 令和5年10月1日の段階で課税事業者であれば自動的に適格請求書発行事業者になるのでしょうか。

A1 課税事業者であっても、事業者登録番号の交付申請手続きが必要です。

Q2 適格請求書発行事業者になった場合、販売時には必ずインボイスを発行しなければいけないのでしょうか。

A2 適格請求書発行事業者は、課税事業者である購入者から要求された場合のみ、インボイスの発行が義務になります。なお、以下の場合にはインボイスの発行は不要です。

- 購入者が業者でない消費者の場合
- 購入者が免税事業者である場合や消費税確定申告者で簡易課税制度を選択している場合
- 購入者が課税事業者であるがインボイスの発行を求めてこない場合

※ 但し、これらは販売時には判別できないため、インボイスの発行ができる体制を整えておく必要があります。

Q3 簡易課税で仕入税額控除の計算をする場合も、インボイスが必要なのでしょうか。

A3 仕入税額控除の際にインボイスが必要となるのは本則課税で計算する場合のみです。簡易課税で計算する場合にはインボイスは不要です(所得税申告では、受け取った請求書・領収書などの書類の保存が必要です)。

Q4 免税事業者で適格請求書発行事業者になることは考えていませんが、何か不利益はあるのでしょうか。

A4 インボイス制度のもとでは、**買い手は適格請求書発行事業者以外との取引について仕入税額控除ができなくなりますので、免税事業者のままだと取引を敬遠されたり、価格等条件面で不利になる可能性があります。**但し、販売先が消費者のみの場合や、JAの委託販売を利用して農協特例の適用を受ける場合等はインボイスの発行は不要となりますので、どのような販路で農産物を販売しているかよく検討したうえで、適格請求書発行事業者になるかどうかの判断が必要になります。

13. 【参考】登録申請の検討にあたり考慮すべきこと

現在課税事業者である	販売はJAに委託(無条件委託)しており共同計算で精算されている	将来的にも直販する予定がないのであれば登録申請の必要性はないとも考えられますが、既に課税事業者になっているので登録申請をしても実務上大きな影響はありません
	上記以外	令和3年10月1日から令和5年3月31日の間に登録申請をした方が良いでしょう
現在免税事業者である	販売はJAに委託(無条件委託)しており共同計算で精算されている	将来的にも直販する予定がないのであれば登録申請の必要性はないとも考えられます
	上記以外	販売額が大きい方は令和3年10月1日から令和5年3月31日の間に登録申請をすることを検討しましょう(但し課税事業者として消費税確定申告が必要になります)

インボイス制度(適格請求書等保存方式)に関する税務署等の問合せ先

■ 電話による一般的な相談：インボイス専用フリーダイヤル 0120-205-553 (無料)・9:00~17:00(土日除く)

■ 管轄税務署での面接個別相談は、税務署への電話でガイダンスに沿って「2」を押してください(事前予約申込受付)

※田辺・西牟婁郡内は田辺税務署：0739-22-1250 ※東牟婁郡内は新宮税務署：0735-22-5261

9. 農産物を販売する場合

① JA等に販売を委託する場合(農協特例)

組合員である生産者の農産物を、JA等が①無条件委託方式による販売をし、その代金を②共同計算方式により精算する場合には、生産者は適格請求書発行事業者であってもインボイスの交付義務が免除されます。この場合、購入者はJA等が発行する書類により仕入税額控除が可能となりますので、**生産者が適格請求書発行事業者であるか否かは関係ありません。**

■ 農協特例が適用される取引の例



② JA農産物直売所で委託販売する場合(媒介者交付特例)

JA農産物直売所での委託販売は、無条件委託・共同計算方式ではないため農協特例は適用されませんが、**出荷者が適格請求書発行事業者の場合は**、JAが出荷者に代わりインボイスを発行し購入者へ交付することができます。

■ 媒介者交付特例が適用される取引の例



■ 【参考】JA直売所出荷での委託販売手数料への影響

適格請求書発行事業者登録を行わない出荷者が、令和5年10月1日以降にそれ以前と同じ総額表示単価で委託販売とした場合、その単価は本体価格扱いとなるため控除される**委託販売手数料が増える**ことになります。

* 9月30日まで：総額1,080円(本体1,000円・税80円) → 手数料率15% × 1,000円 = 150円 + 消費税10% = 165円

* 10月1日から：総額1,080円(本体1,080円) → 手数料率15% × 1,080円 = 162円 + 消費税10% = 178円

③ JA買取り販売品出荷や販売事業者等に直接販売する場合

JA買取り販売品出荷や販売事業者等に直接販売している場合は、JAや販売先よりインボイスの発行を求められる可能性がありますが、**適格請求書発行事業者でない場合はインボイスを発行することができませんので、適格請求書発行事業者登録の依頼や仕入消費税相当額の値下げ等の価格見直し要望**を受ける事が想定されます。

■ JAや直接販売先である業者からインボイスを求められる取引の例



< 参考：青果・生花卸売市場に販売を委託する場合(生産者が直接出荷する場合も含む)【卸売市場特例】 >

卸売業者が卸売の業務として、出荷者から委託を受けて行う生鮮食料品(花き・花木含む)の販売については、**生産者はインボイスの交付義務が免除されます。**この場合、農協特例と同様、生産者が適格請求書発行事業者であるかを問わず、**購入者は卸売市場が発行する書類により仕入税額控除が可能**となります。

10. 農業資材や農機具等を購入する場合

本則課税の課税事業者である生産者の方が農業に関する様々な支出をし、それらの消費税の計算で仕入税額控除の対象とするためには、**仕入先である取引先が発行したインボイスを受領する必要がありますので、必ず発行を求めてください。**但し、その相手が適格請求書発行事業者でない場合にはインボイスをもらうことができません。

尚、**簡易課税で仕入税額控除の計算をする場合、インボイスは不要です**(所得税の申告にあたっては、受け取った請求書・領収書などの書類の保存が必要です)。



ミカン

◆腐敗防止対策

果実の熟度進行にともない減酸および果皮の老化、浮皮が発生しやすくなる。収穫時期が遅れると果実は樹上でも腐敗しやすくなる。また、高温（20度以上）の雨に遭遇すると、園内が多湿になり、さらに腐敗しやすい状態となる。対策として以下の①～⑤に注意する。

①適期収穫に心掛け、収穫時には果実の取り扱いを丁寧に、かつハサミ傷をつけないように注意する。

②果梗枝が残ってコンテナ内で果実に傷がつかないように二度切りなどを行う。

③果実が濡れている状態での収穫は極力控える。

④完着・木熟出荷では、果皮を少し乾燥させる予措を行い、果実重量の3%程度を減量させる（風通しの良い場所で3～5日程度おく）。

⑤薬剤防除を行う。JAへの出荷には腐敗防止薬剤を必ず散布する。なお、散布時期は収穫前7日前後が望ましい（表1）。

表1 腐敗対策薬剤

対象病害虫	薬剤	倍数	使用基準	
			みかん	かんきつ
青かび病・緑かび病	ベンレート水和剤	4000倍	前日/4回以内	前日/2回以内
	トップジンM水和剤	2000倍	前日/5回以内	
	ペフラン液剤25	2000倍	前日/3回以内	前日/2回以内

JA紀南栽培暦から抜粋

◆秋肥

収穫が完了する目途がつくと、秋肥を施用する。施用量は樹勢に応じて加減して行うが、地温が12度以下にならない11月上旬までに施用することで、根や葉に養分が多く蓄積される。樹体内に養分が蓄積されると、冬の耐寒力が向上し、翌春の開花・結実が促進される。時期が遅れるほど吸収量が低下するため、遅れないように進める。施用後、降雨がなければかん水を行う。

◆マルチ被覆園の樹勢回復

マルチ被覆等によって長期間水分ストレスをかけたミカン園では、乾燥によって根の伸長量や養分吸収量が低下しているため、収穫後速やかに樹勢回復させる必要がある。樹勢回復には、葉面散布としてチツ素主体の液肥（尿素・あざやかの500倍）を年内に7～10日間隔で3回以上散布する。乾燥ストレスが強い場合はかん水も行う。

◆ジベレリン液剤の散布

次年度の結実対策として、着花性の高い品種や着花過多樹・苗木や接ぎ木樹の花芽抑制と新梢確保を目的にジベレリン協和液剤（2・5ppm・11月～1月収穫終了後・1回）にマシン油乳剤

（60～80倍）、または展着剤スチシュ（1000倍）を加用する。ジベレリンは葉からの移行性がないため、今年出芽した新梢部を中心に散布する。

◆中晩柑類の管理

○秋肥

秋肥は翌春の発芽・開花準備、耐寒性の向上を目的に施用する。施用量は栽培暦を参考に、樹勢や収穫量・品種によって加減する。

○落果防止対策

中晩柑の後期落果とへた落ち防止対策には、マデックEW（2000～3000倍）の散布が有効である。散布時期は、後期落果防止が着色期から収穫20日前までに使用し、へた落ち防止は収穫開始予定日の20～10日前に散布する。ただし、へた落ち防止には1回、後期落果防止には2回以内と目的によって使用回数が違うため注意する。

（芳養谷支所営農経済・三谷秀彦）

梅

◆結実不良樹の改植

収量の低下した老木園や生育不良樹等は収益性が安定しないため、経営を圧迫する可能性がある。経営面積の樹齡構成を考えながら、来年以降に植栽する苗木の確保に努め、計画的に改植を行う。

◆苗木の植栽

○平坦・緩傾斜園

植栽間隔を7～8畝（10畝当たり18～20本）とし、水はけが悪い園では溝切り等の排水対策を行う。逆に乾燥しやすい園では、完熟堆肥を全面に投入し、保水力を高める。

○急傾斜園

植栽間隔を6～7畝（10畝当たり20～28本）とし、乾燥しやすい畑が多いため、保水対策を行う。また、作業効率を考え2本主枝を選択するのも良い。

○水田転換園

植栽間隔を8畝（10畝当たり16本）とし、湿害の恐れがあるため床を割り、溝切りや暗きよ等の排水対策を十分行う。高畝にする場合は、幅6畝×高さ30cm以上のかまぼこ型にして定植する。

◆整枝・剪定

梅の整枝・剪定は、樹勢の維持、結実安定、品質向上、作業性の向上などを目的に行う。落葉が始まる11月頃から、自発休眠が完了する12月中旬までが適期で、貯蔵養分の無駄使いを避けるため、年内に終えるのが理想である。どうしても遅れる場合でも、剪定は必ず行う方がよい。

○幼木の剪定

幼木は、主枝・亜主枝の確立と

樹冠の拡大等、骨格作りを目的に行う。主枝は2～3本立て、角度は50～70度に設定し、最初から寝かせないように心がける。

亜主枝の設定は3年生頃からは、発生部位や角度が悪ければ遅らせても良い。亜主枝は主枝の分岐点から1畝以上離して設け、順次間隔を1畝以上離して、交互に設定するのが基本となる。

主枝・亜主枝の先端は1本にし、2分の1から3分の1を残して切り返す。

○2本主枝と3本主枝

2本主枝は総合的に管理がしやすい、3本主枝は初期数量が多いといった特徴がある。園地条件や作業管理に応じて主枝数を決めるようにする。

○成木の剪定

品種によって剪定方法は様々だが、一般的に樹勢の強い木は、間引き剪定を主体に結果枝を多く残す。着果過多や夏場の日照不足で樹勢が低下している木は、切り返りを多くして結果層を制限し樹勢回復させることが必要となる。

①木全体を見て、主枝・亜主枝の配置を決める。

②主枝・亜主枝の配置が決まれば、主枝の先端から順番に不要な枝を切除し、主枝の先端は1本にして強めに切り返す。

③それぞれの枝は、先端から順番

に剪定する。先端から見て三角形になるように配置し、不要な徒長枝、車枝、内向枝、枯れ枝を切除する。

④亜主枝・側枝の先端は少し上向くように配置し、弱めに切り返す。「南高」では、緑枝は切り返さずに、混み合っている場合のみ間引きを行う。

◆病虫害防除

○かいよう病

かいよう病の菌は、新梢内で潜伏越冬し、翌年の発生源となる。この時期の防除薬剤はICボルド

166D（50倍・葉芽発芽前まで）かムツシユボルド1DF（500倍・葉芽発芽前まで）を散布する。（高温時には落葉することがある）。耕種的防除として、防風林や防風ネットの設置も有効である。

○白紋羽病

白紋羽病に感染した樹は樹勢が低下する。新梢が短く、葉色が薄くなり落葉が早い傾向にある。症状が重い場合は改植する方がよい。状態が軽いうちに防除することが重要である。

薬剤は、フロンサイドSC（500倍・収穫後

おしえてみかっぴ

答え

代表的なものとして骨の代謝を助け、骨の健康維持に役立つことが挙げられます。JA紀南ではこのことをアピールするため、「紀南みかん」として消費者向けに機能性表示食品の届け出を行いました。糖度が高いほど成分が多いため、ブランド「天」や木熟みかんなどのパッケージに表示して販売しています。効果が期待できる目安は1日3個です。



※質問は3ページにあるよ

●病害虫防除
 ・灰色かび病
 低温多湿条件で、発病が多くなる。花卉や株元の枯葉に発生することが多く、病斑部に灰色のかびを形成する。多湿条件で発生しやすいため、日中はハウスやトンネル等の換気に留意する。一度発生すると病気の拡大を抑えることが難しいため、予防に心がける。薬剤防除は同一薬剤を連用せず、表2を参考にローテーションで散布を行う。

◆施設（トンネル）花き
 ○切花用葉牡丹
 ・施肥
 生育後期の施肥は、色抜けが悪くなる。一度色抜けした後に色戻りを起こした草本は、色抜けが行われにくい。11月以降の追肥は基本的にしない。どうしても草丈が確保できない草本は、11月初期のみ液肥等で対応する。害虫防除は、特にヨトウムシに注意しておく。

◆露地花き
 ○追肥
 花蕾の肥大促進を目的に、頂花蕾が見え出した頃に2回目の追肥を行う。10月当たりNK化成特2号で3回以内を散布する。

花き

（営農指導課・楠本まどか）
 ・斑点細菌病
 土壌中の被害作物残さが、第一次伝染源となる。発病すると、その後は病斑部で増殖する。防除薬剤は、Zボルドー水和剤（500倍）を散布する。

表2 病害虫の薬剤防除

作物名	病害虫名	薬剤名	希釈倍数	使用時期	使用回数
花き類（草本植物）	灰色かび病	ゲッター水和剤	1000倍	-	5回以内
	灰色かび病 うどんこ病	アフエツフロアブル	2000倍	発病初期	3回以内
	灰色かび病	フルピカフロアブル	2000~3000倍	-	5回以内
	菌核病	トップジンM水和剤	1500倍	-	5回以内

ず、表2を参考にローテーションで散布を行う。
 ・菌核病
 灰色かび病と同様に、低温多湿条件での発生が多い。茎や葉に白色綿毛状のカビが密生し、黒い菌核を形成する。ストック等にも注意を要する。防除対策は灰色かび病に準ずる。
 （富田川営農経済センター・尾野敏之）

農業では、労働災害発生件数が 昨年度比で5割近く増加しています！

収穫作業中の高所からの「墜落・転落」災害、畑での「転倒」災害、目に梅の枝が突き刺さるなどの「激突」災害、刈払機・鎌などによる「切れ・こすれ」災害などが例年多く発生しております。労働者が安心して、安全に働くことができるように、事業場内の労働環境を今一度ご確認ください。

墜落・転落災害に注意！

- 高所作業を行う際には、木の枝には登らず、なるべく安定した場所で脚立を用いて作業を行うようにしてください。
- 畑の端が崖になっている場合、労働者が墜落しないように手すり、柵などを設置するようにしてください。
- 急な斜面からの転落災害も発生しています。あらかじめ労働者に危険な場所を伝えておくか、危険な場所に表示を行うなどして、注意喚起に努めてください。

その他の注意事項

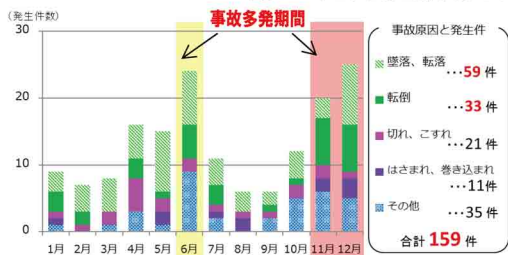
- 人が歩く場所に、道具や機械を放置しないようにしてください。
- 濡れたネットの上を歩かせないようにしてください。
- 作業内容に応じて、長袖・長ズボン・長靴・保護帽・保護メガネ等を着用させるようにしてください。
- 刈払機の使用を中断するときは必ずエンジンを止めるようにしてください。
- エアバース、鎌などを使用する際には、切創防止用の手袋を着用させるようにしてください。

田辺労働基準監督署 安全衛生課 ☎0739-22-4694

農業者の皆様へ 農作業を安全に！ 11月～12月は特に注意

ご存じですか？ 和歌山県内の農作業事故の実態

労災保険の休業補償対象事故の発生状況
 ※（令和元～令和3年の3カ年合計）
 ※休業4日以上、和歌山労働局まとめ



- ★ 県内の事故は増加傾向
 県内の労災保険の休業補償対象農作業事故はR1(45件)、R2(53件)、R3(61件)で増加しています。
- ★ 約6割が収穫期に発生
 6月(うめ)と、11～12月(みかん)で69件(43%)発生しています。特に、忙しい収穫時期は要注意です。
- ★ 事故原因は『墜落・転落』と『転倒』
 原因の約6割が、脚立・樹木・傾斜地などからの墜落・転落や、作業中の転倒です。

和歌山県・JAグループ和歌山・NOSAIわかやま・和歌山労働局

品質や収量を低下させるため水分管理に注意する。
 結球後のかん水は基本的に行わない。多量の降雨によって湿害が予想される場合は、速やかに排水し、病害に注意する。
 ○病害虫防除
 結球期に入ると、内部に薬剤がかかりにくくなるため、結球直前(結球初期(ピンポン球サイズ)の防除を徹底する。
 ・腐敗病
 発生適温は25～30度であり、高温・多湿条件が発病を助長する。防除薬剤は、発生初期にZボルドー水和剤(500～800倍)、またはカスミンボルドー(1000倍・7日前まで・4回以内)を散布する。
 ・灰色かび病
 排水不良の圃場で発生が多いため、高畝にするなど排水対策を行う。チッ素過多と密植栽培は被害を助長する。罹病株の放置は、病原菌の胞子を圃地に拡散させる原因となるため、被害株は早めに処分する。防除薬剤は、アフエツフロアブル(2000倍・前日まで・3回以内)を散布する。

◆タカナ
 ○追肥
 肥大促進を目的に、定植40日後ぐらいに2回目の追肥を行う。10月当たりNK化成特2号を4割施用する。
 ○病害虫防除
 ・アブラムシ
 ウイルス病を媒介するため、発生に注意し、発生初期に薬剤散布する。防除薬剤は、モスピラン顆粒水溶性(4000倍・収穫7日前まで・1回)、またはスタークル顆粒水溶性(3000倍・収穫3日前まで・2回以内)を散布する。

以内)を散布する。
 ・ハモグリバエ
 成虫は、葉の組織中に卵を産む。ふ化した幼虫はそこで成長し、葉を食害する。発見したら早めに薬剤を散布する。防除薬剤は、モスピラン顆粒水溶性(4000倍・7日前まで・1回)、またはスタークル顆粒水溶性(3000倍・3日前まで・2回以内)が有効。または黄色粘着テープを2割当たり1枚を目安に設置する。
 ・ヨトウムシ
 発生に注意し、発見したら早めに薬剤を散布する。防除薬剤はアフーム乳剤(1000～2000倍・7日前まで・3回以内)、またはプレバソンフロアブル5(2000倍・前日まで・2回以内)を散布する。

◆ウスイエンドウ
 ○ツルの誘引
 支柱を立て網目18センチほどのネットを張り、ツルが15センチ程度に伸びたら、風に煽られないようにテープで強めに水平方向に押さえ込むか、ネットに誘引する。その後、ツルが垂れないように20～30センチ間隔にテープを張って誘引する。
 ○病害虫防除
 ・アブラムシ類
 茎や葉、莢に0.5～3ミリの虫がたくさん群がって葉の汁を吸う。防除薬剤は、モスピラン顆粒水溶性(4000倍・7日前まで・3回以内)を散布する。

◆一ツソラマメ
 ○整枝
 本葉が、4～5枚展開した頃に茎の先を摘心する。側枝が20センチ程度に伸びた頃に強い枝を一株当たり4～5本に整枝する。
 ○ツルの誘引
 畝の両側に支柱を立て、ネットを張り、風で倒伏しないようにテープなどで水平方向に押さえ込むか、ネットに20～30センチ間隔で誘引する。
 ○病害虫防除
 ・アブラムシ類
 ウイルス病を媒介するため、発生に注意し、発生初期に薬剤散布する。防除薬剤は、モスピラン顆粒水溶性(4000倍・収穫7日前まで・1回)、またはスタークル顆粒水溶性(3000倍・収穫3日前まで・2回以内)を散布する。

◆ハモグリバエ
 幼虫が葉の内部を食害し、白い線のような跡を残す。黄色粘着テープ(ピタットトルシュー等)を2割当たり1枚を目安に設置する。防除薬剤は、プレバソンフロアブル5(2000倍・前日まで・3回以内)、またはアフーム乳剤(2000倍・3日前まで・2回以内)を散布する。
 ・ウラナミジミ
 幼虫が花蕾や花芯を食害し、莢内に食入する。防除薬剤は、トレボン乳剤(1000倍・前日まで・2回以内)を散布する。

◆ウスイエンドウ
 ○ツルの誘引
 畝の両側に支柱を立て、ネットを張り、風で倒伏しないようにテープなどで水平方向に押さえ込むか、ネットに20～30センチ間隔で誘引する。
 ○病害虫防除
 ・アブラムシ類
 茎や葉、莢に0.5～3ミリの虫がたくさん群がって葉の汁を吸う。防除薬剤は、モスピラン顆粒水溶性(4000倍・7日前まで・3回以内)を散布する。

◆一ツソラマメ
 ○整枝
 本葉が、4～5枚展開した頃に茎の先を摘心する。側枝が20センチ程度に伸びた頃に強い枝を一株当たり4～5本に整枝する。
 ○ツルの誘引
 畝の両側に支柱を立て、ネットを張り、風で倒伏しないようにテープなどで水平方向に押さえ込むか、ネットに20～30センチ間隔で誘引する。
 ○病害虫防除
 ・アブラムシ類
 ウイルス病を媒介するため、発生に注意し、発生初期に薬剤散布する。防除薬剤は、モスピラン顆粒水溶性(4000倍・収穫7日前まで・1回)、またはスタークル顆粒水溶性(3000倍・収穫3日前まで・2回以内)を散布する。

JA×子ども×農業体験

岡小&生馬小

体験の様子を
ダイジェストで
ご紹介

01 刈った稲は天日干しに
青年部上富田支部がサポート

JA紀南青年部上富田支部（井戸本拓也支部長）は9月13日、岡小学校5年生16人の稲刈り体験をサポートしました。

収穫したのは5月に児童たちが田植えした「キヌヒカリ」。営農指導担当者が収穫や天日干しの方法を説明した後、児童たちは2グループに分かれ、青年部員らが手ほどきをしながら稲刈りを行いました。刈り終わった稲は稲わらでしっかりと結び、木で組んだ「さがり」に掛けて天日干しをしました。

最後に、青年部員によるコンバインでの稲刈り作業を見学しました。児童からは「思ったよりも簡単に刈ることが出来た」「稲を刈るのが楽しかった」「稲をくくるのが難しかった」といった声が上がりました。



青年部員と一緒に稲を収穫する児童

岡小学校



みんなで稲刈り体験

02 5年生が稲刈り体験
JAと地元農家が体験を支援

生馬小学校は9月28日、5年生20人が同町の水田で稲刈りを体験し、JAや地元農家の木本眞次さん、浅井栄志さん夫婦がサポートしました。収穫したのは、6月に児童らが田植えしたもち米。木本さんが鎌の使い方を説明した後、児童らは田んぼに入り、手ほどきを受けながら稲を刈っていきま

した。児童からは「前日の雨で田んぼがぬかるんでいたのが足が抜けなくなったり、靴が脱げたりと大変だった」「刈るのが思ったより難しかったけど楽しかった」といった声が上がりました。収穫したもち米はお餅にして、「生小まつり」で配る予定です。

小生馬校

令和4年秋季全国火災予防運動

期間：令和4年11月9日(水)～15日(火)

令和4年11月9日(水)から11月15日(火)までの一週間、全国一斉に「秋季全国火災予防運動」が実施されます。

住宅用火災警報器の設置はお済みですか？火の元には十分注意しましょう。

【令和4年度 全国統一 防火標語】

「お出かけは マスク戸締り 火の用心」

【お問い合わせ】田辺市消防本部 予防課 電話 0739-26-9954

住宅用火災警報器
の取替えについて



「10年たったら
とりかえろ」

一般社団法人
日本火災報知機工業会



小玉傾向も糖酸度のバランス良好
マルチ被覆などでさらなる糖度向上へ

田辺市下万呂 小谷大藏さん

田辺市下万呂の小谷大藏さん(42)は、9月12日から極早生ミカンの収穫を始めた。今年は少雨の影響で、シーズン序盤の「日南の姫」は小玉傾向も、糖酸度のバランスがとれた「甘酸っぱくインパクトのある味わいに仕上がった」という。

小谷さんは高品質ミカンを目指す生産者組織「こだわりグループ」に所属しており、マルチ被覆などで品質向上を図っている。今後は10月中旬から収穫する「日南1号」をこだわりミカン「天」として出荷することが目標だ。

小谷さんは「この時期になるとこれ以上実肥りさせることは難しいが、9月に一定量の雨が降ったおかげで減酸に期待が持てる。収穫まで精一杯栽培管理に努めたい」としている。



トップバッター「日南の姫」を収穫する小谷さん



10月中旬まで秋ミョウガ収穫中
「栽培に興味ある方は声かけて」

田辺市秋津川 山本晃一さん

田辺市秋津川の山本晃一さん(58)は、9月下旬から「秋ミョウガ」の収穫をスタートした。10月中旬頃までに平年並みとなる10kgの出荷を見込んでおり、「薬味としてだけでなく、てんぷらにしてもおいしい」と太鼓判を押す。

ミョウガ栽培を始めたのは7年前。ミョウガの性質を考慮し、土壌中の水分が多く、日陰で風通しのいい園地を選び、60kgの苗を植え付けた。ミョウガは土の中にもぐっているため、出荷時には一粒ずつ丁寧に洗うことを心がけているという。

山本さんは「高齢化に伴って生産者は年々減少傾向にあるが、ミョウガの需要は高い。梅との複合経営もしやすいので、興味のある方はぜひ声をかけてほしい」と話している。



実のしまったミョウガを収穫する山本さん



草刈り機などの操作や点検学ば
農薬の希釈や散布の手順も確認

第11期・7回講座

JA紀南は9月7日、農業塾の第7回講座を実習圃場で開いた。受講生11人が、草刈り機と管理機の操作や点検方法を学んだ後、農薬の希釈や散布の手順等を確認した。

草刈り機を使用する注意点として、田辺農機センターの担当者が、「周りに人がいないかしっかり確認し、近くに家などがあれば飛び石などに十分注意してほしい」と説明。受講生からは「長期間使わない時にはどうしたらいいのか」と質問があり、担当者は「タンクに残っている混合燃料は、詰まりなど故障の原因になるので抜いて保管してほしい」と答えた。

その後射場直之営農指導担当が、実際に使っている農薬や散布機などを持参し、使い方の手順を再現しながら説明した。



担当者の指導のもと、草刈り機を操作する受講生ら

上富田
ブロック

夏バテ予防にスタミナ料理
豆腐の肉巻きなど4品

女性会上富田ブロック(田上雅子ブロック長)は9月5日、かみとんだ工房で料理教室を開き、12人が参加しました。

テーマは「夏バテ予防に、スタミナ料理を作ろう」。朝来支部長の中井雅子さんを講師に、豆腐の肉巻き、焼きなすの豚しゃぶ、とり肉の梅みそ炒め、じゃがいものドーナツの4品を作りました。豆腐の肉巻きグループ、とり肉の梅みそ炒めグループなど、12人がそれぞれ4つのグループに分かれ、材料の切り方や調味料の分量などレシピを確認しながら調理していきました。出来上がった料理は、パックに詰めて持ち帰りました。

(朝来支所・巨海千都佳)



「スタミナ料理」を作る会員

日置川
ブロック

梅びしおや梅みそなど
梅を使った調味料づくり

女性会日置川ブロック(浦本信子ブロック長)は8月30日、日置出張所で料理教室を開き、8人が参加しました。

今回挑戦したのは、梅を使った調味料づくり。冷凍梅を使って作る「梅ジャム」や「梅みそ」、白干梅と黒糖で作る「梅びしお」、梅干しを使った「梅和風ドレッシング」や「梅タルタルソース」など計7品を作りました。

参加者からは「簡単にできたから、家でも作って使ってみよう」「梅みそは初めて作ったけど、焼きナスなど野菜や鶏肉に塗って食べてもおもしろい」といった声が聞かれました。

(すさみ支所・西田愛美)



「簡単にできた」と好評だった調味料づくり

白浜
ブロック

保健所職員に学ぶ
コロナ感染予防と対策法

女性会白浜ブロック(堅田チャ子ブロック長)は9月13日、ブロックの活動として初となる健康づくり講座を午前白浜中央公民館、午後農業研修会館で開き、計47人が参加しました。

講師は田辺保健所の斎藤典代保健課長で、テーマは新型コロナウイルス感染症の予防と対策について。「机上などは72時間、紙上では24時間ウイルスが滞在する。必ず物を触ったらアルコール消毒を。もしなければ流水で手を洗うだけでも予防につながる」との説明や、「日頃から薬を常備しておくこと、かかりつけ医を作っておくことが大切」との呼びかけがありました。

(白浜地区センター・南部仁美)



斎藤保健課長の説明に耳を傾ける会員

女性会
本部

JA紀南女性会リーダー研修会で
タオルキャップ作りなど

JA紀南女性会(瀧本かおり会長)は9月20日、中央営農経済センターでJA紀南女性会リーダー研修会を開き、組織代表理事や女性会ブロック役員ら計43人が参加しました。

開会のあいさつで瀧本会長は「コロナ禍で思うような大きな活動は難しいですが、ブロックや支部で工夫を凝らし、小さなことからでも続けてみんなで女性会を盛り上げていきましょう」と呼びかけました。

まずは「JA」や「協同組合」「JA女性組織」の原点を再確認し理解を深めてもらうため、①「JA女性組織ってなあに?」②「協同組合とは?」③「食料自給率を考えてみよう」④「JAの准組合員ってなあに?」⑤「SDGsってそもそもなあに?」について、DVDを使って学習しました。

学習後は、外見の変化に起因するがん患者の苦痛を軽減するケア「アピアランスケア」のボランティア活動を行っている田辺ブロック秋津川支部の取



活動の輪を広げようと皆でタオルキャップ作り

り組みを紹介し、さらに活動の輪を広げようと皆でタオルキャップを作りました。参加者からは「次はどうしたらいい?」「ここ縫うの合ってる?」などお互い手順を確認しながら作る姿が見られました。

完成したタオルキャップは、活動の輪を広げるための見本として各ブロックに2枚持ち帰ってもらい、あとはJA紀南女性会として医療機関に寄贈する予定です。

(ふれあい課・新崎由美)

女性大学
「きらっと」

パッククッキングなど教わる
第2回講座は防災学習

JA紀南女性大学「きらっと(第11期)」は9月7日、中央営農経済センターで第2回講座「学ぼう防災 役立つ防災メニュー」を開き、12人が参加しました。

9月の「防災月間」にあわせた学習で、まず初めに西牟婁振興局の中嶋さんからL字金具を用いた家具の固定方法について、実際に金具やポールを使いながら説明がありました。

1日の3分の1を過ごすといわれる寝室においては①2階に寝るのが望ましい(1階は層破壊で潰れる恐れがあるため)、②寝室にはなるべく家具は置かない(置く場合は場所を工夫する)、③避難用のスリッパや靴を置いておく、などのポイントを教わりました。

その後は、栄養サポート紀南の光吉里江管理栄養士から、災害時にも役立つ「パッククッキング」について教わりました。「パッククッキング」はポリ袋に食材を入れて湯煎で火を通す調理方法で、ガスや水



光吉管理栄養士(写真中央)に教わり「パッククッキング」に挑戦道・電気などのライフラインが使えなくなっても、カセットコンロ、鍋、水、ポリ袋があれば簡単な食事を作ることができます。今回は備蓄しているもので作れる料理を選び、ごはん、サバ缶とトマト缶煮、カボチャの煮物、蒸しパンの4品を作りました。

光吉管理栄養士からは「ポリ袋は必ず『高密度ポリエチレン袋』を使って」との注意事項のほか、「火が通りやすいように、具材はなるべく薄くした方がよい」との話があり、受講生からは「万が一に備え、きちんと備蓄しておきたい」「パッククッキングは初めて知った」などの声が聞かれました。

(ふれあい課・新崎由美)

売土地のご案内(白浜町内ノ川)



価格 513万円
(約7万円/坪)

■所在地 / 白浜町内ノ川 647-1
 ■交通 / JR白浜駅より車で8分
 ■地積 / 242.54㎡ (73.37坪)
 ■地目 / 宅地 ■用途地域 / 無指定
 ■建ぺい率 / 60% ■容積率 / 200%
 ■北富田小学校まで徒歩2分

(案内図)

お問い合わせ先 JA紀南総務部管理課 担当: 中井 (電話: 0739-23-3450)
 (売主) 紀南農業協同組合 和宅建会員・和歌山知事 (4) 第3403号 本広告有効期限: 令和5年3月31日

プランターでの野菜栽培学ぶ

第12期おやこ・で・あぐりすくーる」の第5回講座「プランターで野菜栽培」が9月10日に中央営農経済センターであり、親子15人が参加しました。

まずは、ちやぐりん誌を使ってのお勉強会。国内の農作物や農業についての3択クイズに挑戦しました。国産産物のお話「JAあぐりタウンへ行ってみよう」では、デジタル紙芝居を鑑賞し、日本の食料自給率や国産国産につながる

身近な活動の大切さを勉強しました。

その後は、プランターでの野菜栽培として、谷本三佐行営農指導員からブロッコリー苗の植え付け方や防除、収穫について教わりました。

身近な活動の大切さを勉強しました。

その後は、プランターでの野菜栽培として、谷本三佐行営農指導員からブロッコリー苗の植え付け方や防除、収穫について教わりました。

ブロッコリー苗の植え付け準備をする親子

24時間365日ネットからローンの仮申込みが可能!

JAネットローン

取扱資金: マイカー、教育、住宅、リフォーム、カード、農業振興資金

STEP1: インターネットでお申込みをします。
 STEP2: 項目に入力します。
 STEP3: 仮審査後、審査回答の連絡がきます。
 STEP4: 審査が通ると、窓口でご融資の手続きをします。
 STEP5: 気軽にあなたにあったローンが組めます。

または **わきネット** で検索!

まずはお気軽に仮申込みください!

～私たち基金協会はあなたの未来をサポートします～
和歌山県農業信用基金協会

一番ながらい！ゴーヤを収穫

18施設で三柄支所が1位

7月15日から約1カ月間開かれた、JAグループ和歌山のHP企画「ゴーヤ収穫予想キャンペーン」で、参加した県内JA 18施設の中で最も長いゴーヤを収穫した

した。ブロッコリーは深植えを嫌うため浅く植えてとポイントの説明があり、実際の植え付けでは「穴の深さはこのくらい？」と隣を気にしながら植え付けをする姿が見られました。

ととして、三柄支所が29・3位となりました。

稲葉陸典支所長は「グリーンカーテンは初挑戦でしたが、金融窓口と購買担当が協力して肥料や水やりを行うなど支所みんなで育てました。葉のおかげで室内は涼しく効果を実感できたので、来年も取り組みたい」と話しています。

協力して1位となったゴーヤ

JA紀南インスタグラム企画
「梅の料理写真コンテスト」

～#梅料理しか勝たん2～
 第2弾
 157点の中から優秀作品10点が決定

JA紀南公式インスタグラムで開催した「梅の料理写真コンテスト～#梅料理しか勝たん2～」に8月30日までの期間で157点の応募がありました。

①見た目の美しさ、②梅の使用法、③オリジナリティ、④食べてみたいか、⑤手軽に作れそうかの5要素で審査した結果、入賞作品10点が決定しましたので、応募者のアピールポイントとともにご紹介します。(なおレシピについては、次号以降で順次紹介します)



梅チーズのくるくる豚串焼き
 @meemama0131さん (大阪府)

うめっぴ賞

手軽に作れそう!! と高評価

豚バラに梅干しにチーズに大葉! 全部相性よくて何本でもいけちゃう美味しさです。追い梅干しで、トッピングに梅干しをのせるとこれまた旨しっ。

梅ダレで♪肉巻きおにぎり棒
 @pinpukupurinさん (岐阜県)

みかつぴ賞

食べてみたい!! の声多数

余ったご飯で作りましたが、おうち屋台風で、家族みんなで美味しく楽しめました。クエン酸パワーで夏バテ予防にもなります。

梅干しといちじくのカプレーゼ
 @anatanitotte.saikouno.yorokobiさん (兵庫県)

自家製梅干しを使用しました。梅酢もドレッシングに使用します。酸味、甘み、苦味などいろいろな味が楽しめます。

見た目の美しさで大人気♡

7点

審査員特別賞

うめツナポケットサンド @ai036925さん (静岡県)

鶏皮梅煮ぶっかけとろろうどん @yuzuriha_andさん (福岡県)

ポテト入り! 梅しそチキンナゲット @aaa_kyooさん (島根県)

梅ミルクパンケーキ @saorinlaboさん (秋田県)

梅とカレーのポテトサラダ春巻き @nankle713さん (田辺市)

ふわふわ梅しゅうまい @coeur99さん (東京都)

長芋と梅干しの豚肉巻き @cocoa_tsushin1007さん (岐阜県)

たくさんのご応募、ありがとうございました。

艶やかな浴衣姿で

職員が弁慶ゲタ踊りに参加

田辺市で「第34回弁慶まつり」が10月1日、3年ぶりに駅前大通り周辺で催され、名物の弁慶ゲタ踊りにJA紀南チームが参加しました。

弁慶役の藤山裕太さん（とんだ支所）を先頭に、白とオレンジ色の艶やかな浴衣を身にまとった本所・支所の職員24人が元氣よく踊りを披露。キヤラクターの「うめつぴ・みかっぴ」も加わり、賑わいに華を添えました。

初めて参加したという松下瑞希さん（購買部生産資材課）は「たくさんの方の地域の笑顔を見るのが嬉しかったです。」



3年ぶりに弁慶ゲタ踊りに参加したJAチーム

とができてよかったです。初めは恥ずかしかったですが、みんなで踊ると楽しく、踊り終わったときには達成感を感じることができました」と話していました。



店内に設置している製氷機

新しく製氷機を導入

AコープCOOK-GARDEN

JA紀南のAコープCOOK-GARDENは、生鮮食品などを安心してお持ち帰りいただけるよう、JA共済の協力のもと店内に新しい製氷機を導入しました。

特に気温の高い日には、肉や魚、冷凍食品など買い物後に自宅まで時間がかかる場合に需要の多い氷。従業員は「製氷量を補填する製氷機が導入できてありがたい。これで当店自慢の生鮮食品を安心して利用者に提供することができます」と話しています。

重症化リスクの高い方に限定

新型コロナウイルスにかかる入院共済金等

新型コロナウイルスにおける政府の発生届の対象範囲変更を受け、JA共済では9月26日以降の「みなし入院」を対象とした入院共済金支払いを、重症化リスクが高い方に限定して適用します。

重症化リスクの高い方とは、①65歳以上の方②入院を要する方③重症化リスクがあり、新型コロナウイルス治療薬の投与または罹患により新たに酸素投与が必要な方④妊娠中の方を指します。

なお共済火災の「JA安心倶楽部・充実プラン」も同様の適用となります。詳しくは、支所共済担当者までお問い合わせください。

職員異動

氏名	新部署	旧部署
10月1日付		
佐藤 毅	金融共済普及部普及課	金融部ローンセンター
畑平 直秋	金融共済普及部普及課	白浜支所融資渉外
裏垣 晴菜	芳養谷支所	とんだ支所
吉村 陽子	芳養谷支所営農経済上芳養店担当	中央営農経済センター
蒲田美奈子	とんだ支所	すさみ支所
和田 美稀	すさみ支所	総務部付串本支所

グラウンドゴルフ参加者募集

JA紀南では、グラウンドゴルフ大会を11月28日、上富田スポーツセンターで開催するにあたり、参加者を募集しています。

参加費は、JAで年金受給されている方は無料、それ以外の方は2千円。申込締切は11月11日です。ご参加いただける方は、最

依願退職

氏名	部署
9月20日付	
伊藤 大翔	田辺支所
9月30日付	
西岡美保子	Aコープ紀南あげみち（部門専門職員）

寄りの支所金融窓口でお申し込みください。

編集部がつぶやき

「最近の若者は…」世代間ギャップを感じる際に使われる枕詞だが、私も若い頃、諸先輩方から言われたものだ。そして20数年経ち、その言葉を口にしている自分がある。「Z世代」と言われる今の若者についていけない負け惜しみもあるのだろうが、私が社会人になった頃は、インターネットと携帯電話が普及し始めた時代。育ってきた環境が違えば、世代間で考え方も異なるのは当然と思う。しかし自身を振り返ると、当初パソコン操作が少なかっただけで、社会人としては未熟、経験豊かな先輩に考え方や及ぶはずもない。冒頭の言葉は時代背景や世代に関わらず、繰り返して使われていくのだろう。年齢を重ねてもまたまた未熟者の私、人生の先輩を敬いながら成長したい。一方で若者の考え方を理解することも必要。「長幼の序」を心得よう。（竹内）

コラム

物価上昇とリスク



総務部 管理課長 山野 光啓

一般的に「リスク」という言葉を聞くと、危険等マイナスの印象を持たれる方が多いのではないだろうか。辞書で引くと「危険度」「結果を予測できる度合い。予想通りにいかない可能性」と記載されている。皆さんもリスクに備え、共済や保険に加入等し、万一に備えていることだと思おう。

金融・経済におけるリスクとは、結果の不確実性を意味し、損失と利益の両方の可能性を含む。損益の変動幅が小さければリスクが低い、変動幅が大きければリスクが大きいと言う。

前述のとおり、共済や保険に加入しリスクに備えている一方で、日本人は貯蓄志向が強く、投資を行っている方は少ない状況である。日本銀行が毎年発表している家計の金融資産構成では、本欄執筆時の最新情報で、現金・預金が過半数を占め、株式や投資信託の割合は15%に満たない状況となっている。

デフレの時代が長期に渡る日本においては、これまで物の価値が上昇するということが考えにくく、プラスの場合もあればマイナスの場合もあるという金融商品に預入をしなくても、現金・預金で持っていれば安心だった。しかし、足元では国内外の様々な要因によって物の価値が上昇してきている。

紙幣の価格は国が破綻等しない限り、現金を持っていけば1万円は1万円の価格からマイナスになることはない。しかし、お金の価値として考えた場合には、物価の状況により、今まで1万円で買っていたものが1万円で買えなくなることがある。

これはお金の価値が下がったということであり、現金で持っていれば損をしないということではない。人それぞれでリスクの許容度は異なるが、「投資は損をするから現金で」という考えも、損失を被らないということではないということである。一つの金融商品のみではなく、目的に応じて分散することが資産を守ることに繋がるといえる。

JAでは利用者の方のニーズに対応するため、多種の金融商品を扱っており、投資信託も取り扱っている。興味のある方は、金融担当者に相談してみてもいいかと思いますが、（投資の判断はあくまで自己責任で）

JA紀南公式Instagram 9月「いいね」ベスト3

JA紀南のInstagramで9月に「いいね」の数が多かった投稿を紹介します。

1位 ブランドミカン「天」プレゼント企画実施

9月22日投稿 827いいね!

JA紀南のブランドミカン「天」(極早生)のプレゼントキャンペーンを実施しました。

2位 旬のブドウをぜひ! 紀菜樹で販売中

9月5日投稿 208いいね!

シャインマスカットにピオーネなど、旬の地場産ブドウを多数取り揃えています。

3位 極早生ミカンを収穫 田辺市の小谷さん

9月13日投稿 166いいね!

管内で栽培される極早生ミカンで最も早い「日南の姫」を収穫中の小谷さんを撮影しました。

JA紀南オンラインショップ 9月売り上げベスト3

和歌山の特産を取り扱う、JA紀南のオンラインショップです。 <https://www.ja-kinan.com/>

1位 ご家庭用 百花一粒 まるの梅 500g×3パック

甘酸っぱくてフルーティー。梅の爽やかな風味が人気のベストセラー商品です。

2位 ご家庭用 塩分4% はちみつ梅 500g×3パック

「国内産はちみつ」と「黒酢」を使用し、すっきりとした味わいに仕上げました。

3位 ご家庭用 百花一粒 まるの梅 1kg×5パック

大人気「まるの梅」がたっぷり入ったお買い得セット!

お問い合わせは JA紀南産直係まで ☎0120-36-9159 (平日 9:00~16:30)

11月の予定

*新型コロナウイルス等の状況によって中止・変更する場合があります。

- ◆**くらしの活動**
 - ◎女性大学「きらっと」第4回講座（こんにやくづくり/旬のみかんランキング）……………9日
 - ◎グラウンドゴルフ大会……………10日
- ◆**企画管理**
 - ◎地区運営委員会連絡協議会……………4日
 - ◎ブロック別総代懇談会……………田辺18日、富田川21日、大辺路22日
 - ◎採用試験（高校新卒・高卒以上1次）……………14日
 - ◎採用試験（高卒以上2次）……………28日
- ◆**金融事業**
 - ◎総合相談会……………18日
 - ◎定期貯金キャンペーン（退職金・ネットバンキング・すこやか・年金予約・すくすく）
 - ◎定期積金キャンペーン（とくとく・わんぱく）
 - ◎資産形成運用レビューキャンペーン
いずれも令和5年3月末まで
- ◆**共済事業**
 - ◎Webマイページご登録キャンペーン…令和5年2月末まで
 - ◎満期ありがとうキャンペーン…令和5年3月末まで
- ◆**加工事業**
 - ◎京都市立梅小路小学校出前授業（関西広域連合）……………4日
- ◆**指導事業**
 - ◎「農業塾」最終講座（品評会、修了式）……………24日
- ◆**Aコープ紀南**
 - ◎夕市……………5日（土）15時30分～17時30分（デリシスいなり、COOK-GARDEN、APIA、あぜみち、VASEO）
 - ◎朝市……………19日（土）開店～正午（デリシスいなり、COOK-GARDEN、APIA、あぜみち、VASEO）

11月 無料相談会
弁護士 税理士 による
 法律や税金・相続に関することなど個別にご相談いただけます。
【日時】 11月18日（金）午前9時～正午
【場所】 J A紀南本所（田辺市朝日ヶ丘24-17）
【お申込み・お問い合わせ】
 J A紀南金融課（電話0739-23-3516）
 ※電話予約が必要となります。

SDGs 今月のピックアップ!
 J A紀南のSDGsへの取り組み
 本誌の「スマホ教室開催」

SDGsの目標
 JA紀南は、組合員の要望に応えようとスマホ教室を開催しました。金融職員が講師となって、JAバンクアプリやネットバンキングの登録方法を説明しました。

4 質の高い教育
 8 働きがいと経済成長
 17 目標達成に向けたパートナーシップ

J A紀南は事業や活動を通じてSDGsに取り組んでいます。



旬 栗

JA紀南ファーマーズマーケット「紀菜柑」より、旬情報をお届け！10月から11月は栗やサツマイモ、柿やミカンなどの果物、ブロッコリーやホウレンソウなどの野菜も豊富に並びます。



店長・小畑

秋の味覚の一つとして代表される栗。普段食べているのは種の部分で、じつはナッツの仲間です。皮にツヤとハリがあり、おしりの部分が大きいものを選ぶのがオススメ。傷みやすいので、新聞紙に包んで冷蔵庫で保管し、できるだけ早く食べるようにしましょう。

10月中旬～11月にかけての地場産入荷予定（一部）



*天候等により入荷時期が異なる場合があります。

四季菜

紀菜柑発！
直売所 かわら版

出荷者紹介
 中島 春美さん
 （田辺市新万）

5月から紀菜柑へ惣菜の出荷を始めました。魚や野菜の煮物やお弁当、お寿司などを販売しています。どなたでも購入しやすいように商品は食べきりサイズにしています。味はもちろんだこと、食べたいなと思ってもらえるように見た目にも



おにぎり お弁当

こだわって作っています。オススメの惣菜はおにぎり弁当とおでん。紀菜柑へ来店された際は、ぜひ惣菜コーナーへお立ち寄りください。

お花紹介
カスミソウ
 小さな白い花が無数に咲くかわいらしいカスミソウ。染料を使って作ることができ、カラーカスミソウも人気。おうち時間に、ドライフラワーやカラー染めをしてみませんか？

全国提携JA
特産品紹介
落花生
 「千葉県JA千葉みらい」の落花生「しよいか」は、国内産落花生の約8割は千葉県で生産されています。紀菜柑では、味は変わらない規格外品をお手頃な値段で販売している「はね出し落花生」や、珍しい「生の落花生」を販売しています。旬の味をぜひご賞味ください。

部落差別のない社会の実現に向けて
 11月1～30日は「同和運動推進月間」です

和歌山県では、県民の皆さんとともに様々な施策に取り組んできた結果、部落差別は解消へと向かっています。しかしながら、依然として、行政機関に対する同和地区の問い合わせや電話による許し難い差別発言のほか、インターネット上に同和地区と称する地名の書き込みや個人を誹謗中傷する書き込みも発生しています。

このことから、県では、部落差別の禁止を定めた「和歌山県部落差別の解消の推進に関する条例」に基づき、部落差別の解消のための教育・啓発や県民の皆さんからの相談への対応、インターネット上の差別的な情報のモニタリングなどに取り組んでいます。

県民の皆さんには、部落差別は過去の問題ではなく現実の課題として残っていることを認識いただき、部落差別のない豊かで明るい社会の実現に向けご協力よろしくお願い致します。

同和問題(部落差別)の相談窓口

- (公財)和歌山県人権啓発センター
TEL 073-421-7830 FAX 073-435-5421
- 和歌山県人権政策課
TEL 073-441-2563 FAX 073-433-4540

※各振興局総務課民課でも相談できます

お問い合わせ先

- 和歌山県人権政策課
TEL 073-441-2560 FAX 073-433-4540

JA直売所へGo!
直販所 ひまわり会

所在地:ささみ町周参見3938
 営業日:月・水・金 (祝祭日は除く)
 時間:午前9時から12時まで 支所に隣接する店舗

直販所ひまわり会は、さみ支所の敷地内で週に3回営業しています。会員数は70人で新鮮な野菜を中心に、いも餅や巻き寿司などの惣菜や服、加工品、工芸品を販売しています。定期的に開催している「サービステー」で買いたい物をすばくじを引くことができ、思わぬ商品が当たることも。接客は生産者が当番で担当し、来店をお待ちしています。すさみにお立ち寄りの際は、ひまわり会の朝市へぜひ足を運んでください。



華岡青洲の生誕地に建てられた「道の駅 青洲の里」

和歌山が誇る医聖・華岡青洲の顕彰を目的として、青洲の生誕地に建てられた「道の駅 青洲の里」は、学んで、食べて、遊べる施設です。本館となる「フラワーヒルミュージアム」は、建築家故黒川紀章氏により設計され、華岡青洲が麻酔薬を使用したマンダラゲの花をモチーフにしたユニークなデザイン



と な っ て い ま す 。 館 内 に は、華岡青洲展示室（無料）のほか、健康おもてなしハイキング「レストラン華」と物産コーナーがあります。敷地内には青洲の住居兼診療所であった「春林軒」や今年3月にオープンしたJA紀の里の農産物直売所「那賀ふれあい市場」もあり、隣接する公園では、ハーブや大賀蓮など四季折々の景色と子ども達には遊具で楽しめます。所在地 紀の川市西野山473。

■アクセス ▼電車の場合 IIJR和歌山駅（和歌山線）から約40分。名手駅下車。タクシーで6分。徒歩20分。▽車の場合 II京奈和自動車道紀の川東ICから約10分。100台（内大型4台）駐車可能な無料駐車場あり。

■営業時間 9時～17時（施設により異なります）。

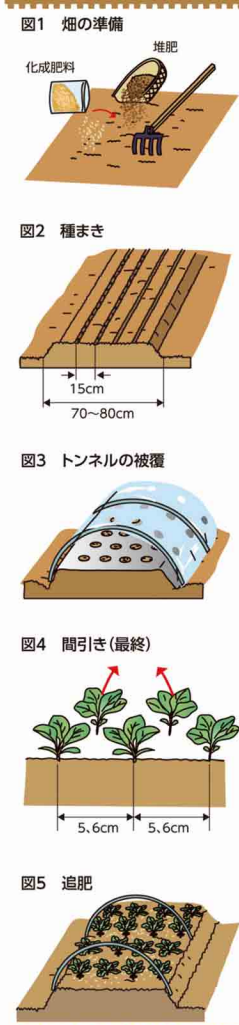
■定休日 毎週火曜日（祝日と重なる日は翌平日）及び、年末年始（12月28日～1月2日）。

■お問い合わせ 電話0736・75・6008（JA紀の里発信）

第223回 あなたもチャレンジ! 家庭菜園

ハウレンソウのトンネル栽培 冬の寒さでおいしさアップ

園芸研究家 成松次郎



ハウレンソウの生育適温は、15～20度で冷涼な気候を好みます。耐寒性は強いですが暑さには弱く、25度以上になると生育が衰えます。冬取りは栄養価が高く、甘味も増し最もおいしいです。中間地から暖地の作型となります。

【品種】秋～冬まきでは、寒さに強く、低温でもよく伸びる品種「オシリス」（サカタのタネ）、「伸兵衛」（タキイ種苗）など、特徴のある品種では、葉に切り込みの多い「冬このみ」（タキイ種苗）、寒締め栽培向きには葉が狭い「タキイ種苗」があります。

【種まき】栽培床は平らにならし、条間15㎝、深さ2㎝程度のまき溝を切り、1㎝間隔に種まきします（図2）。1㎝くらい覆土をし、たっぷり灌水します。

【トンネルの被覆】トンネル資材は有孔フィルムを使用します。

【畝立て】幅70～80㎝、高さ5～10㎝の栽培床を作り、平らにならしします。畑が乾燥しているときは、灌水（かんすい）して土壌水分が適度な状態にしておきます。マルチ栽培では15㎝間隔の黒色穴開きシートを使用します。

【収穫】草丈25㎝くらいを収穫の目安にしますが、30㎝程度になってもハウレンソウ本来のおいしさは変わりません。株元の根を鎌やはさみで切り取り、枯れ葉を除いて200gくらいに束ねます。なお、寒締め栽培は収穫後、3週間前にトンネルを開放し、寒さにさらします。葉が厚くなり、放射状に広がったら収穫します。※関東南部以西の平たん地を基準に記事を作成しています。

に縮みのある「雪美菜02」（雪印種苗）などがあります。

【畑の準備】ハウレンソウは酸性土を嫌うため、事前に1平方メートルあたり苦土石灰150gを畑全体に散布して、よく耕しておきます。次に、1平方メートルあたり化成肥料（NPK各成分10%）200gと堆肥2kgを土とよく混和しておきます（図1）。

【畝立て】幅70～80㎝、高さ5～10㎝の栽培床を作り、平らにならしします。畑が乾燥しているときは、灌水（かんすい）して土壌水分が適度な状態にしておきます。マルチ栽培では15㎝間隔の黒色穴開きシートを使用します。

【収穫】草丈25㎝くらいを収穫の目安にしますが、30㎝程度になってもハウレンソウ本来のおいしさは変わりません。株元の根を鎌やはさみで切り取り、枯れ葉を除いて200gくらいに束ねます。なお、寒締め栽培は収穫後、3週間前にトンネルを開放し、寒さにさらします。葉が厚くなり、放射状に広がったら収穫します。※関東南部以西の平たん地を基準に記事を作成しています。

すれば日中は高温にならず、生育の徒長を防げます（図3）。

【間引きと追肥】1回目は発芽がそろったときに込み合っている所を抜き取り、その後、2、3回に分けて間引き、1本立ちにします。マルチなしの栽培では最終的に株間を5、6㎝にします（図4）。また、草丈10～15㎝の頃、1平方メートルあたり化成肥料30gを追肥し、株元に軽く土寄せします（図5）。

いろいろキノコの炊き込みご飯



材料(6人分)

米	450g
ヒラタケ	120g
マイタケ	80g
ハナヒラタケ	60g
マッシュルーム	4個

作り方

- ヒラタケ、マイタケ、ハナヒラタケはほぐし、マッシュルームはスライスしておく。だし汁の材料を鍋に入れ一煮立ちさせ冷ましておく。
- 米をとぎ、ざるに20分あげておく。
- 炊飯器にだし汁を入れ、②の米とキノコ類を入れ 20分浸し炊き上げる。
- 器に盛り付けて出来上がり。

【だし汁】

かつおだし	350ml
しょうゆ	35ml
みりん	35ml
料理酒	35ml



シェフ永井のおすすめ

秋の冷やし鉢



材料(10人分)

サツマイモ	240g
サトイモ	240g
カボチャ	120g
ミニトマト	10個
ユズ	適宜
塩	適宜

A (だし汁ゼリー)

かつおだし	640ml
薄口しょうゆ	80ml
みりん	80ml
粉ゼラチン	8g

作り方

- サツマイモ、サトイモ、カボチャは皮をむき乱切りにして水洗いし、薄く塩を振り蒸し器で20分ほど蒸す。
- 器に①の野菜、半分にカットしたミニトマトを彩りよく盛り込む。
- 小鍋にAを入れ一煮立ちさせ、熱いうちに②の器に流し入れる。
- 粗熱を取ってから冷蔵庫で冷やし、Aが固まったら出来上がり。仕上げに振りユズをかけてどうぞ。

ヘルス & ビューティ 第8回



乳がんの早期発見

健康科学アドバイザー・福田千晶

乳房の中にある乳腺にできる悪性の腫瘍が乳がんです。国立がん研究センターの「最新がん統計」（2017年度）によると、日本人女性の約9人に1人が一生のうち乳がんを発症しています。「まだ若い」と思われる30代後半から乳がんになる人は増えてきます。

乳がんを確実に予防できる方法はありますが、早期発見し早く治療を開始することにより小さな手術で済ませることが多いのです。乳がんはやがて肺、肝臓、骨などに転移するので、治療開始が遅くなると、全身への影響も大きくなります。厚生労働省は、40歳以上の女性に2年に1度の乳がん検診を勧め、マンモグラフィー検査と医師による視触診が推奨されています。マンモグラフィーとは、乳房を板で挟んでX線撮影する検査方法で、早期がんのサインである石灰化の所見を見つける検査です。しかし、乳がんが発達している39歳以下では内部の様子が写りにくいため、乳房超音波検査（エコー検査）を勧める場合もあります。

定期的な乳がん検診を受けるとともに、月1回は自分で乳房に皮膚の変色、くぼみや部分的な膨らみがないかなど、鏡でしっかり確認します。さらに、乳房や脇の下を反対側の手指で丁寧に触診して、しこりに触れないか調べることも大切です。「毎月、生理後に「毎月最終日」などと決めると良いでしょう。自分で触ってしこりに触れたり、乳がん検診で「要精密検査」などと判定された場合は、「乳腺外科」もしくは「乳腺外来」のある医療機関を受診して検査を受けてください。

理事長賞(優秀賞) 中学生の部 上富田町立 上富田中学校1年 楠本 光優さん

「言葉」
「おはよう」で元気が出る
「ありがとう」でうれしくなる
「めんなさい」で反省をする。
目を見て言われた言葉はたった一言でも気持ちを変えてくる
今、SNSの画面の上の言葉も一緒
「うざい」、「きもい」
悪口一つで気持ちが変わる。心が傷つく
見えない相手からの言葉に傷が治らない人もいる。
言葉をつかえる私達。その使い方を間違っただけではない。
だから私は、自分の言葉に責任を持てる人になりたい。



(公財)和歌山県人権啓発センター *学校名・学年は応募当時のものです。写真はイメージです。

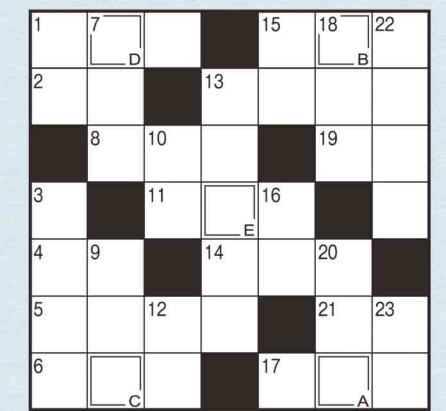
JAカレンダー2022 作者紹介



11月 秋の空とコスモス 白浜町大古で
冷水 喜久夫 さん (白浜町大古)
4・5年前から休耕田をなんとかしようと、地元有志が集まって花を植える活動をしており、私自身もその活動に参加しています。秋になり、種をまいたコスモスが綺麗に花を咲かせたところを写真に収めました。今年は長雨の影響で植える事ができなかったため、来年こそはと楽しみにしています。

クロスワードパズル

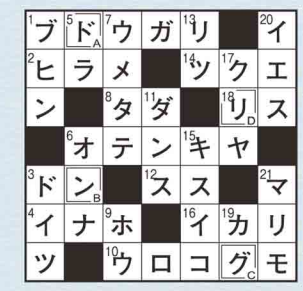
Q.二重マスの文字をA~Eの順に並べてできる言葉は何でしょうか?



- 【ヨコのカギ】
- 11月3日は文化の日。——天皇の誕生日でもあります
 - 浅草寺の表参道入り口に立つ雷——
 - カップルが組むことも
 - 11月23日は——感謝の日。国民の祝日です
 - 不審に思う気持ち。——の念を抱く
 - 牛や馬に与える餌のこと
 - 眼科で視力——を受けた
 - マラソン選手に沿道から飛ぶことも
 - クラブを持ってコースを回ります
 - 兵庫県の一市は子午線のまちとして知られています
 - イースター島にある巨大な石像
 - 根拠のないうわさ話
 - 木々が空中に伸ばすもの

- 【タテのカギ】
- 忘れないように取ります
 - とんぶり、この植物の実を加工したものです
 - マチュピチュは——帝国の遺跡です
 - 「もしもし」と出ます
 - 枯れ山水の庭には作りません
 - 壱が一、貳が二なら、陸は
 - 王貞治選手は1、長嶋茂雄選手は3でした
 - 恋よりも深いものなのかも
 - 桃太郎の家来の一員
 - モミジとも呼ばれることもあります
 - 不公平ではありません
 - 今年収穫した米のこと
 - トラクターを数えるときに使う言葉

10月号の答え
ドングリ



読者の声

クロスワードパズル応募などでいただいた本誌の感想やJAへのご意見をなどを抜粋・編集し、地区名、氏名(ペンネーム、匿名)とともに紹介します。

●「おしえてみかっぴ」のコーナーの豆知識はとてもタメになります! 毎月楽しみにしています。(田辺市・19歳匿名希望)

●全組合員の八割をしめる准組合員が何を望んでいるのか。初の懇談会が行われたとの記事。たとえばボランティアで農家を手伝うなど色々あると思いますので、よいことだと思えます。(白浜町・70歳匿名希望)

●70歳を目前にして家庭菜園に目覚めました。何を植えようか迷った時、Kinan誌のあなたもチャレンジ家庭菜園のページが役に立ちました。初心者にもわかりやすく説明してくれているので、初収穫のキウウは大成功でした。ありがとうございます。

●シエフ永井のおすすめ。最近和風っぽいものもあり、嬉しいです。今回は、材料も揃えやすく早速作りました。キウウの辛味炒め。夏の疲れを忘れる味でした。(すさみ町・野原かよさん)

●農人の記事を読んで、那須さんの苦勞を思いました。那須さんはとてもすばらしい笑顔だと思ふ。梅づくりの苦勞を「梅をつくるなら当たり前」とはなかなか思えないと思ふ。(田辺市・田中崇伸さん)

●広報誌毎月楽しみに読ませてもらっています。JAの方たちはいろんな方面で活躍されています。何事も親切に教えてください。

●毎月楽しみに読ませてもらっています。表紙の細尾さん。娘と同じ職場で、表紙を見せて声かけするとはずかしそうにしていたそうです。これからは頑張ってください。(白浜町・67歳匿名希望)

●異常気象によって農産物が不作になり、また電気・ガス・ガソリン等の値上げで生活するのが厳しくなりつつあります。「きずな」を読んで、少しでも緩和するために自分達で物を作り消費するという生活がおくられたらいい事だと思いました。(串本町・71歳匿名希望)

●こんなところあります

●コラムを読んで、山田さんはいろんな事に挑戦されていて好感がもてます。いろんな事に挑戦することは大事だと思う。私にもささやかな趣味があり、楽しんでいきます。(田辺市・60歳匿名希望)

●四季菜コーナーの「極早生みかん」がとっても美味しそうです。家庭菜園も参考にしたいです。(串本町・23歳匿名希望)

●農業初心者なので毎月の農作業を参考に頑張っています。(田辺市・阪本秀明さん)

●毎月楽しく読ませてもらっています。今月の人権の詩「おばあちゃん」に感動しました。なぜかホッとする詩でした。おばあちゃんと孫さんの絆を感じました。(田辺市・71歳匿名希望)

●三栖方面に行くときとくさんの梅干しが並んでいるのを見かけ、やはり天日干しはきれいな色だなと感激しました。(田辺市・木下陽子さん)

右記を参考に、ハガキでご応募ください。締め切りは11月11日(当日消印有効)。正解者から抽選で10名様にAコープ商品券をプレゼントします。なお、月末までにいただいたご意見の一部を掲載させていただきますが、お名前を希望されない場合は、応募者名を明記のうえ、「匿名希望」とお書きください。

〒646-0027 田辺市朝日ヶ丘24-17
JA紀南広報係
(ハガキ表面)

①クロスワードの答え
②住所・氏名・年齢・電話番号
③本誌の感想や特集してほしいコーナー、またはJAへの意見等
(裏面)



いきいき熱中人



上富田町市ノ瀬 ^{さこ} 嶮 ^{かずあき} 和晃さん (40歳)

スポーツを支える側として運営管理を

「スポーツで、もっと幸せなまちへ。」をテーマに、上富田スポーツセンターを運営・管理する南紀ウエルネスツーリズム協議会で勤務しています。私自身スポーツを支える側で街づくりに寄与したいという思いがあり、大人の健康づくりを目的にスタートしたフットサルのジョイリーグ（毎月24チーム参加）を運営したり、夏に熊野古道を歩く子ども1週間キャンプを企画したところ、和歌山の自然を活用でき、大変好評でした。これからもスポーツ合宿の拡大に加え、和歌山の自然を生かして子どもの生きる力を育むイベントを実施したり、一般の方がスポーツセンターで気軽に健康づくりを実践できるよう取り組み、皆さんに喜んでいただきたいと思います。

お母さんといっしょ!

田辺市南新万 ^{ゆの} 唯乃ちゃん (8歳) ^{りこ} 莉心ちゃん (6歳)
^{みたに} 三谷 ^{かよ} 佳代さん ^{いと} 彩友ちゃん (4歳) ^{さほ} 咲穂ちゃん (1歳)

元気いっばいの仲良し四姉妹

唯乃ちゃんはドッジボールが大好きで、地域のクラブチームで頑張っているんだ。莉心ちゃんは体操に一生懸命で、最近ブリッジ回転ができるようになったんだよ。彩友ちゃんは逆上がり挑戦中。咲穂ちゃんのお世話も頑張っているよ。咲穂ちゃんはお歌が大好き！いつも楽しそうに歌っていて、キラキラ星が得意なんだ。《お母さんの話》周りの人に優しくできて、自分の良いところを伸ばして貰ってほしいですね。四姉妹、大人になっても今と変わらず仲良しでいてね。



JA 職員紹介



田辺農機センター ^{すすき} 鈴木 ^{ひであき} 英晶さん

農業機械の修理を担当して2年目になります。組合員・利用者の期待に応えられるよう、親切丁寧な対応を心掛けています。農機具が不調の時はお気軽にご相談ください。

購買部 ^{まつした} 松下 ^{みずき} 瑞希さん

購買事務を担当しています。打ち間違いや計算ミスに気を付けながら、業務に励んでいます。コーヒーや甘い物が好きなので、休日に友達とランチやカフェに行くのが楽しみです。

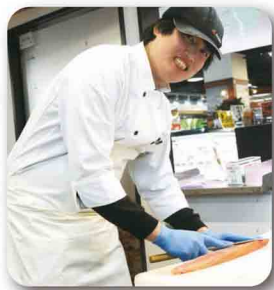


上秋津支所 ^{ふじた} 藤田 ^{あきひろ} 晃宏さん

農産物の荷受けと販売を担当しています。異動前の地区とは取扱い品目が全く違うので、早く仕事を覚えるよう努めています。趣味は磯釣り。いつか大きなクエを釣りたいです。

AコープAPIA ^{こすぎ} 小杉 ^{だいち} 大地さん

鮮魚コーナーを担当しています。刺身を切る時は、おいしそうなお目意識して、きれいに切るよう心掛けています。休日はゲームをして過ごすことが多いです。



ふれあい 広場

うちのペット



さらちゃん (♀:メス)
 ゆめちゃん (♀:メス)

飼い主: 白浜町堅田 清水朋美さん

黒のさらと白のゆめは、毛色も年齢も出会った場所も違うのに、実は親戚だったという、不思議な縁で結ばれていた2匹のチワワ。人懐っこいさらとマイペースなゆめですが、それぞれの可愛さがある毎日飼い主を癒しています。

JA 青年部

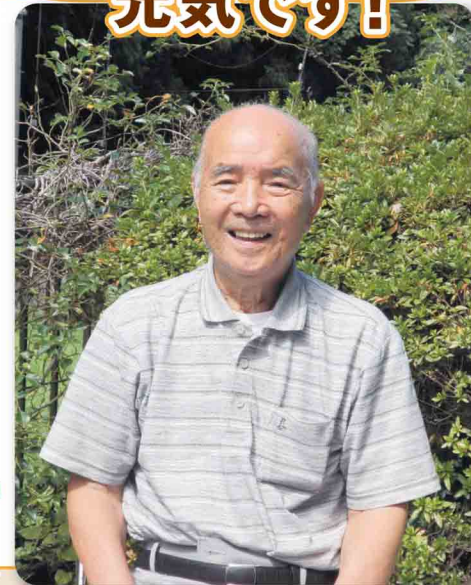
^{しばさき} 芝崎 ^{だいすけ} 大補さん (35歳) 長野支部

パワーアシストスーツを導入

これまでJAに勤めながら、実家の農業を手伝っていましたが、3年前に祖父が高齢で引退したことを契機に、就農しました。現在は梅の「南高」を主力に、ミカンを栽培しています。梅は青梅で出すほか、自宅で一次加工して「白干し梅」にして出荷しています。農作業は力仕事が多いため、少しでも体への負担を軽減しようと、2種類のパワーアシストスーツを導入しました。趣味は月に一度の船釣りと、コーヒー豆の自家焙煎。焙煎したては格別のおいしさで、畑仕事の一杯に飲むコーヒータイムは至福のひとつです。



元気です!



上富田町岩田 ^{やまなか} 山中 ^{ひろゆき} 寛さん (86歳)

好きな言葉は「少年よ大志を抱け!」

製紙会社に定年まで勤め、退職後地元に戻って父親が米作りをしていた田んぼを2年ほどかけて耕し、野菜作りを始めました。子どもの頃はよく農業を手伝っていて、大変だった思い出もありますが、やはり作物を作るのは楽しいです。庭木が好きで、石川県の兼六園へ行った時、造園の美しさにとっても感動しました。その経験から自宅の庭にも灯籠を置いて、ミニ庭園を楽しんでいます。大好きな言葉は、クラーク博士の「ボーイズ・ビー・アンビシャス」(少年よ大志を抱け)。開拓精神がなければ企業はよくなりえないと思うので、働いている皆さんには「がんばれ!」とエールを送りたいですね。