



表紙の人 大峰 野々花さん



JA紀南カレンダー 2023 写真作品募集

ご好評につき、今年も「紀南の四季」と題したJA紀南管内の風景カレンダーを作成します。
たくさんのご応募をお待ちしております。

- テーマ：「紀南の四季」(風景や伝統行事、スナップ写真も可能)
- 撮影地域：JA紀南管内で2019年1月1日以降に撮影した写真とします。
*JA紀南の管内とは、田辺市(本宮・龍神除く)・上富田町・白浜町・すさみ町・串本町(旧古座町除く)の各地区です。
- 募集期間：2022年8月22日(月)まで *当日消印有効
- 応募資格：JA紀南の組合員、または管内に住所を有する方
- 応募方法：応募作品のプリント見本(A4サイズ)の裏面に次の事項を記入した応募票を貼付して送付してください。
【応募票記入事項】①氏名 ②年齢 ③住所 ④電話番号(自宅および携帯電話) ⑤メールアドレス(PC/携帯どちらでも可) ⑥作品タイトル ⑦撮影時期(年月) ⑧撮影場所
- 選考：JA内部で選考を行い、表紙を含め13点の採用作品を決定します。
- 結果発表：選考結果は、JA広報誌「Kinān」、新聞折込紙「プリズム」等で発表します。
採用者には別途、選考結果をご連絡し、写真データを提出していただきます。
- 賞品：採用者には、ささやかですが記念品とJAカレンダー完成品を進呈します。
- 注意事項：応募に際しては、右記QRコードから応募要項を必ずご覧ください。
JA紀南の各支所、Aコープ各店、紀菜柑、本所経営企画課にもご用意しています。
JA紀南のホームページでもご覧いただけます。 <https://www.ja-kinan.or.jp/>



【応募作品送付とお問い合わせ先】

JA紀南 経営企画課 カレンダー係 ☎ 0739-33-7287
〒646-0027 田辺市朝日ヶ丘24-17 メール info@ja-kinan.or.jp



JA紀南

公式ホームページ <https://www.ja-kinan.or.jp/>
Eメールアドレス info@ja-kinan.or.jp

Kinān No.230 2022年6月号 令和4年5月13日発行

●発行所/紀南農業協同組合 〒646-0027 和歌山県田辺市朝日ヶ丘24-17 ☎0739-23-3450
●発行人/代表理事 組合長 山本 治夫 ●編集/経営企画部 ●印刷所/(有)自治会印刷所



UMEPLI.MIHAPPI

JAグループ

耕そう、大地と地域の未来。

梅ポリフェノール、新型コロナに阻害効果・4
 ゴディバのチョコに梅のドライフルーツ・4
 神島屋に焼き鳥器を贈呈・6
 営農指導員 調査・研究成果・14
 人事異動・16

表紙の人



おあみね ののが
大峰 野々花さん
 (21歳)
 田辺市秋津町

バイクのツーリング仲間募集中

高校を卒業後、地元で公務員として働いています。同僚にも恵まれ、直接市民の方と話をすることが楽しく、やりがいを感じながら頑張っています。

休日は、コーヒーが好きなカフェ巡りをしたり、家で時間があるときにはギターで好きな曲を弾き語りをしています。昨年冬にバイクの免許を取り、1人で海岸線を走ったりもしています。遠方などにはまだまだ行っていませんが、ツーリングを楽しめる方を募集中です。コロナが落ち着いたら、前々から行きたいと思っていた県外へ旅行がしたいですね。

好きな芸能人は石原さとみさん。好きな男性のタイプは、自由人でのんびりした所も受け入れてくれる心の広い人です。

撮影日記

4月30日、田辺市秋津町の公園で撮影。天気にも恵まれ新緑とモデルさんの明るい笑顔とが調和した1枚が撮れました。

おしえてうめっぴ
 質問
 6月6日は梅の日と言われているがなんでだろう？

※質問の答えはほかのページにかかれてるよ

農を耕し、地域を起す

シリーズ あぐりびと

《No.97》

農人

田辺市上芳養
 (上芳養店管内)
 みつひ こうへい
三井 康平さん
 (36)

5・5畝で梅を栽培する三井康平さん(36)は、面積を拡大しても人を雇うことなく効率の良い畑を作ろうと、開墾や改植を進めてきた。令和4年度、JA紀南の青年部長に就任し、部員同士の「団結力」をもってコロナ禍での活動を模索する。

収穫までひと月あまりとなった「南高」と三井さん

面積拡大とともに作業効率アップ 青年部長としては「団結力」重視

20歳で県外に出たのち、27歳でUターン就農した。半年ほど親元で働いていたが、古い木々が多かったため生産性が悪く、「今後の生活のことを考えるとこのままでは立ち行かないのでは」と危機感を抱いた。今までのやり方をガラッと変えてみようと経営を分かち、青年就農給付金(当時)の新規就農支援を得て独立した。

まず取り組んだのは、面積拡大と改植だ。三井さんは、「一人を雇わなくてもいい畑を作ろう」と、コツコツ貯めた資金で、ユンボを購入。「機械さえあれば、あとは自分の力でなんとかできる」という信念のもと、その後様々な機械を購入し、作業効率を上げた。

そうして8年間で作付面積



を約3畝拡大し、現在は5・5畝で梅を栽培している。収穫した梅は一次加工まで行う。基本的な年間作業を回すのは、三井さんと妻、姉の3人で、農繁期には両親の手も借りる。

「最新鋭の機器を使ったスマート農業が話題だが、自分たちの地域は傾斜地が多く、導入は難しいと思う。ならばもともとの地形を生かしつつ圃地を整備することで、作業効率を上げるのが自分たちのスマートな

「むしろ、今はチャンスだ」

農業のやり方だ」と話す。斜面は作業が大変と言われるが、漬け梅用としてネット収穫できる適度な傾斜は、時間短縮につながる。「農業をしていると、いろんな情報が耳に入ってくるが、何事も実際にやってみて、自分で結果を見ることが大事」というのが三井さんの信条だ。

近年の農業は、耕作放棄地や人手不足が常に問題となっているが、マイナス面ばかり見て

いても仕方ないと割り切る三井さん。その反面、以前に比べて農地の拡大がしやすくなっており、そのプラス面を活かすことは、地域のためにもなるはずと信じている。

さらに、情報伝達ツールの発達に伴い、農業者同士の助け合いなどがしやすくなったことも大きなプラス面と捉える。青年部長に就任した三井さんは、そのことを生かした「団結力」に活動の重きを置きたいという。

も、やれることはゼロじゃない。みんな話せる環境を作り、自分の農業、人生にプラスになることを見つけてもらい、青年部に入ってよかったと思ってもらえたら」と思いを語る。

「今の状態に満足してはいけない。考えて、考えて、今よりもっと面白くなるように、夢を膨らませたい」という三井さん。その想いと比例するかのよう

に、今年の梅の実も大きく膨らんでいる。

(文・写真)北村万里奈

3094トンの市場出荷を計画

シーズン前に市場7社と意見交換

令和4年産 青梅販売対策会議

JA紀南は4月22日、中央営農経済センターに全国7社の市場関係者を招き、「令和4年産青梅販売対策会議」を開いた。3年ぶりの対面会議となったこの日は、JAから本年産梅の生産概況や販売方針等を市場担当者に伝え、量販店の売り場確保やコロナ禍の販促活動について意見交換を行った。



全国の取引市場を招いた青梅販売対策会議

JAは今年、3094トンの市場販売を計画しており、6月の第4週まで売りに要望。それに対し、市場は「梅はたった1カ月で大きな売り上げを出す貴重な商材」としながらも、売り場が年々減少傾向にあることに触れ、令和2年産の凶作により十分に取扱いができていない量販店を安心させるため、生産状況について綿密な情報交換を行うことを求めた。

また、多くの量販店が他店とスタート

を競い合い、売り場づくりを急いでいるため、6月下旬まで売り場を十分残すことが難しいとした上で、価格等で調整するなど臨機応変に対応したいとした。

生産者からは「梅ポリフェノールにコロナの抑制効果があると認証されたが、市場や卸売関係者の反応はどうか。認知が低い場合、産地としてはどのようなPRを行ったらいいのか」という質問があり、市場は「認知度はそこまで高くない」と回答。インフルエンサーを使ったSNSでの拡散や、県農と連携し販促資材を作ること、ホームページでPRすることなどの意見が出された。

コロナ禍での消費宣伝活動については、引き続き試食販売や講習会の開催は厳しい状況にあることから、「カラーチャートを用いた

熟度別の加工方法の宣伝や、動画を使ったPRなど

をしている」と回答。東京青果(株)の小川裕介

副部長は「現在では費用をかけて、PRしたい対象を

インターネットの検索上位に上げるようにする手段も

ある。まずは消費者の目に触れることが先決」とした。

常勤役員連載

きずな



監事 山本 将史

危うい国際分業

新型コロナウイルス禍からの急激な景気回復によって世界的にモノの需要が高まり、半導体不足、人手不足、原油高といったことが一気に噴き出しました。どの国もこれまでも例を見ないほどの急な物価高に悩まされていますが、とりわけ食料品をはじめとした日用品の値段が上がり「さいふ」を直撃していることを実感する毎日です。

半導体不足は自動車などの生産活動を狂わせ納品が遅れる事態に陥っていますが、モノづくりにおける世界規模での分業体制(サプライチェーンというらしいです)は一本の細い鎖でつながっているのだと実感します。半導体などの高度な技術分野は日本のお家芸と

思っていました。事ここに至って国内生産に力を入れるという話を聞くと、外国に頼らなければならぬほど競争力が低下していたことに驚いています。

今さら聞けません。半導体ってなに?と思いましたが、日頃耳にするので何となく分かっていて気になっていました。ふと考えてみると寡聞にして知りません。少し調べてみると「電子の流れを何らかの手段で自由に制御できる物質」のことで「その物質を使つたもの、それらを組み込んだIC(集積回路)も半導体と呼ばれる」らしいです。

どれだけ紙幅を費やしても私自身理解できないのであきらめますが、スマートフォン、エアコン、自動車などの必需品をはじめ、インターネット、金融ネットワーク、公共交通機関などの社会基盤に使われる電子機器にも半導体は欠かせないものだそうです。

食料の安定供給

世界規模での分業体制の危うさを感じつつ、過去を振り返れば日

本の農業も同じ道をたどってきたように思います。

それぞれの国が競争力のあるモノをつくり、輸出し合う国際分業により世界全体の生産性が上がるという経済学の理論があるそうです。

そういう考えの下、日本に必要な食料を生産効率が良く競争力のある国に頼ってきた結果、食料自給率は37%まで低下したのだと思います。もし食料で半導体のようなことが起こったらどうなるのかと思うと背筋が寒くなります。自動車の納期が遅れても我慢できますが、食料はそうはいきません。そこにウクライナ危機が勃発しました。遠い国で未だに信じられないような侵略が行われたことで、これまで時間をかけて築いてきた世界秩序が一気に壊されました。

私が今想いをこぼしているのは「きずな」欄です。現地の凄惨な光景に胸が痛み、人と人とのきずなを断ち切るかのような振る舞いに憤りを感じずにはいられません。食料品をはじめとした日用品の値上がりは、旺盛な需要や人手不足などに端を発しましたが、ウクライナ危機がさらに拍車をかけることになりそうです。小麦の輸出

はロシアとウクライナで世界全体の約3割を占めています。代わりの国に需要が集中することになれば価格上昇はすぐに収まりそうにありません。農業の分野でも、肥料や飼料などの調達不安定になったり、更に値上がりすることが危惧されます。

どこにでも行って、どこか貿易してもいいという時代はなかなか戻ってこないかもしれません。とりわけ新型コロナウイルス禍やウクライナの今後の情勢などを背景に、食料を海外に依存することのリスクは高まっています。

柴田明夫氏(資源・食糧問題研究所)は「そもそも工業製品に比べて安価で長期保存が難しい食料は極めて地域限定的な資源であり、地産地消が原則である」と主張しています。

JAグループでは、「国産国産」という言葉をキーワードに、国内で消費する食料はできるだけ国内で生産することの大切さを訴えています。機運は高まっています。日頃の事業・活動を通じて身近な地域でのつながりをもとに、消費者に国内農業を理解いただくことで国産品を積極的に選んでもらえるようにしていかなければと思っています。

知のタイガーの JA 虎の巻

【今回のテーマ】

地域によって農地や気象条件など環境も全然違うし、生産されている農畜産物も違うよね。どうやって全国で「持続可能な農業・地域共生の未来づくり」をすすめていくの?

第29回
JA全国大会決議
JAグループの実践

その通り! 農業を取り巻く環境や課題は地域によって異なります。全国共通の羅針盤であるJA全国大会決議の随所に浮かぶキーワードは「多様性」!

地域によって農業・くらしの目指す姿や課題は多様です。だからこそ、組合員や地域住民の皆さんとの対話をふまえて、その地域の実情に合わせた検討をすすめています。

JA・都道府県・全国が連携し支え合い、これからも組合員や地域住民の皆さんから必要とされるよう、全国で創意工夫ある取り組みをすすめていきます。

JAグループサポーターの林修先生も応援団の一人です!

JAグループサポーター
林修先生

多くの地域にとって基幹産業である農業が活性化すれば、関連産業や地域経済にも好循環が生まれ、地域社会全体が元気になっていきます。

元気な地域が日本中に増えていくことは、国民全体にとっても、とても幸せなことです!

全国各地の特色ある実践がご覧になれます。
<https://org.ja-group.jp/challenge/>

耕そう、大地と地域の暮らし。

JA紀南 青年部

将来の地域農業を担うJA紀南青年部は、概ね40歳以下の若手後継者組織です。令和4年度は三井康平さん(上芳養支部)が第19回通常総会で青年部長に選任され、新たな体制でスタート。コロナ禍が続く中ですが、11支部・153人で農業を盛り上げます。



令和4年度JA紀南青年部役員の皆さん(敬称略)

本部

部長 三井康平
(上芳養支部)

副部長 谷口智哉
(三栖支部)

会計 那須智彦
(長野支部)

- ◎支部 〔芳養〕支部長 畑勇登 副支部長 山崎元久 〔稲成〕支部長 田中武志 副支部長 榎本明大 〔中芳養〕支部長 血田竜一 副支部長 山下慶之 〔上芳養〕支部長 水本裕介 副支部長 垣内利彌 〔上秋津〕支部長 一ノ谷真吾 副支部長 田中信太郎
- 〔秋津川〕支部長 坂本和也 副支部長 坂本祥太 〔三栖〕支部長 田中朗 義副支部長 廣畑佳和 〔長野〕支部長 那須智彦 副支部長 那須弘規
- 〔新庄〕支部長 山本宗平 副支部長 谷本和哉 〔上富田〕支部長 井戸本拓也 副支部長 射場康介 〔白置〕支部長 一輝輝玉 副支部長 大内大作
- ◎県青協役員 行森昭明(上芳養) ◎青年理事 坂本旭(秋津川)、那須宣英(長野)

青年部ってどんなところ?

支部活動では学校への農業体験支援や地域行事への参加、本部では梅・ミカン等の消費拡大運動や産地間交流を行っています。

共に地域農業を支える 盟友と募集中!

活動の一部紹介!



本部

青森県のJA津軽みらい・みなみ地区青年部と、平成16年から産地間交流を行っています

芳養・上芳養支部

5月上旬、梅干し用の塩を青年部員がトラックで地域の農家に配達します



三栖支部

盗難から梅干しを守るため、二人一組で夜間警戒パトロールを行っています

上富田支部

食育活動として、地域の小学生とタケノコ掘りや米作り体験を行います

三井部長より一言

「めっちゃおもろいから、入ってみ!」

入ってない方はぜひ! 手取り足取りサポートします!

※青年部加入に関するお問い合わせは 指導部 営農指導課(0739-25-5720)まで

役員談話

協同

14



理事 福嶋 隆 (田辺・新庄地区)

私の「ミカン作り」の心の支え

農協職員として10年、新庄支所生販委員長3期9年、理事4期12年。人生の半分を紀南農協と関わってきた私です。その間、組合員、役員、その他大勢の方々と共に、合うことができ、今では私の宝物の一つです。

その中で特に印象に残ったことを書きます。22年前に、国の制度で「中山間直接支払制度」という事業が発令されました。農業振興地かつ急傾斜園地で農業を頑張っている方に国から交付金が出るという制度です。私の住む新庄地区でも

その事業に取り組むという事で、新庄集落協定を組織しました。発足当時から私も関わっており、新庄の地域の特性を發揮するにはどのようなことができるのか関係者で議論した結果、混住化が進んでいる中で、どうすれば地域の皆様に農業を理解していただけるかという話になりました。それにはやはり、幼いうちから自然環境や食について学んでもらえるのが一番ではないか、そのお手伝いをしたいと、新庄幼稚園、新庄小・中学校に打診しました。小学校では総合学習という授業が始まり、地域の特産物の当地で古くから作られている梅・ミカンについて子どもたちに学習してもらう良い機会となりました。梅・ミカンの収穫体験、農協の施設見学等を計画していると伝えたと、先生方も大変喜んでくれました。

私のところでは23年前から毎年11月に幼稚園児、小学校4年生を対象としたミカンの収穫体験を行っています。その中で最も心に残っているのは、十数年前に幼稚園児がミカンを収穫に来た時の話です。収穫鉢の使い方やミカンの取り方を教え、その後一人3個のミカンを採りました。初めての収穫体験でみんな目をキラキラさせ、ワクワクしながらミカンを選んでいました。園長先生が「ここで一つ食べましょう」とみんなに言いました。ある女の子を見ると、みんなが食べているのにその子だけがミカンを持たず下を向いていました。「どうしたの?」と聞くと、「ミカン嫌いなんや」と言ったので訳を聞くと、園長先生が「この子、小さい時に食べたミカンが酸っぱくてそれからミカンが嫌いになったよ」と教えてくれました。



でも周りの子どもたちが美味しそうに食べているのを見て、傍から見てもかわいそうなくらい食べるのを我慢していることに大変心を痛めました。その姿を見て、小さいころから美味しいと言ってもらえる食べ物を作らなければ。また、この子のような子どもを1人でも減らしたい、美味しいミカン作りをしなければ、と改めて思いました。後に園長先生が、「持つて帰ったミカンはお弁当と一緒に美味しそうに食べていましたよ」とおっしゃってくれたので、その言葉が大変嬉しく、私のミカン作りの心の支えになっていきます。今年も美味しいミカン作りをがんばるぞ。

理事会だより

第1回(令和4年4月28日)

【協議事項】

- 議案第1号 目的積立金の取り崩しについて
- 議案第2号 令和3年度 事業報告及び決算結果について
- 議案第3号 第19回通常総代会の開催日時及び場所決定について
- 議案第4号 第19回通常総代会の提出議案決定について

- 議案第5号 JAの個人情報保護に関する規程類の改正について
- 議案第6号 公益通報者保護法の改正を踏まえたヘルプライン運営要領の改正について
- 議案第7号 令和4年度 コンプライアンス・プログラムの策定について
- 議案第8号 JA事業資金融資要項の改定について
- 議案第9号 系統外新規取引先の承認について
- 議案第10号 移動店舗車の導入について
- 議案第11号 JA事業資金の貸付について

- 議案第12号 組合員出資口数減少の承認について
- 議案第13号~39号 利益相反取引の承認について
- 議案第40号 「地区運営委員会規程」の改正について
- 議案第41号 中芳養加工場の梅干調味漬込施設の改修工事について
- 議案第42号 販売事業関係施設対策の目的積立金新設について

鮎川支所 口熊野支所 田辺支所

 <p>柳本 佳和 (複合外務) 鮎川・富里地区担当です。貯金・共済等何でもご相談ください。</p>	 <p>佐藤 光未 (複合外務) 岡地区担当です！皆様のお役にたてるよう頑張ります！！</p>	 <p>那須 俊彦 (複合外務) 岩田地区担当4年目となります。今まで以上に迅速丁寧な対応を心がけます。</p>	 <p>坂本 将之 (複合外務) 市ノ瀬地区を担当します。お気軽にお声掛けください。</p>	 <p>山本 たお (専任渉外) 多くの組合員・利用者様とお会いできるのを楽しみにしております。</p>	 <p>那須 亮太 (L.A) 利用者の皆様にベストなご案内と親切な対応を心掛けます。</p>	 <p>石山 裕人 (L.A) 文里・学園・東山地区3年目。お気軽にお声掛けください。</p>
--	---	--	--	---	---	---

東支所

 <p>前田 博章 (複合外務) 鮎川・三川地区担当です。貯金・共済のことならお任せください。</p>	 <p>小谷 恭平 (複合外務) 今年度も栗栖川、三川、近野地区担当となりました。何でもお問合せください。</p>	 <p>岡野 公広 (専任渉外) お役に立てるよう頑張ります。お気軽にお声掛けください。</p>	 <p>村岡 久誠 (L.A) 新万・朝日ヶ丘地区の担当1年目です。お気軽にお声掛けください。</p>	 <p>中根 隆雄 (L.A) 南新万・あけぼの地区担当です。お気軽にお声掛けください。</p>	 <p>上西 繁高 (融資渉外) お役に立てるよう頑張ります。お気軽にご相談ください。</p>	 <p>坂本 晃英 (融資渉外) 借入に関するご相談があれば、お気軽にお声掛けください。</p>
---	---	--	---	---	---	--

朝来支所

 <p>石川 茜 (融資渉外) 地域の皆さんに寄り添い、支えとなるよう尽力します。</p>	 <p>栗山 博行 (融資渉外) 皆様のお役に立てるよう努めます。お気軽にご相談ください。</p>	 <p>澤越 勇輝 (専任渉外) 朝来・岩崎・生馬を担当します。お気軽にお声掛けください。</p>	 <p>西下 和慶 (専任渉外) 利用者の皆様に喜んでいただける活動をお心掛けています。</p>	 <p>内田 彰人 (L.A) 今年度より共済担当です。お気軽にお声掛けください。</p>	 <p>西 大典 (L.A) 皆様の価値観に合う、最適なご案内を行うよう心掛けます。</p>	 <p>田ノ岡 収 (L.A) 朝来支所管内を担当します。JA事業について気軽にご相談ください。</p>
--	--	--	---	---	---	---

次ページに続きます

一生にわたって備えられる
認知症の保障

NEW いつまでもわたしらしく

認知症共済

くらしの保障、相談するなら **JA共済**

22481050077

日帰り入院からまとまった
一時金が受け取れる充実の医療保障

医療共済 **メディフル**

くらしの保障、相談するなら **JA共済**

22481050059

令和4年度 信用・共済のことならお任せください！
各渉外担当職員のご紹介

事業や生活に関するご相談やご提案などを行う、JA紀南の各渉外担当（複合外務、L.A、専任渉外、融資渉外）を紹介します。

上秋津支所 中央支所

 <p>稗田 拓也 (複合外務) 引き続き上秋津・秋津川地区担当です。何でもご相談ください。</p>	 <p>森岡 歩行 (複合外務) 上秋津支所3年目になります。お気軽にお声掛けください。</p>	 <p>谷本 博紀 (複合外務) 秋津川・上秋津地区担当です。お気軽にご相談ください。</p>	 <p>林 勇輝 (L.A) 稲成地区担当1年目です。お役に立てるよう頑張ります。</p>	 <p>水原 平 (L.A) 担当地域の皆様に喜んで頂ける活動を心掛けています！</p>	 <p>鈴木 泰介 (L.A) 地域地域の皆様のお役に立てるよう一生懸命頑張ります。</p>	 <p>虎伏 大貴 (L.A) 秋津地区担当です。共済を通じて安心をお届けします。</p>
--	--	---	---	--	--	---

三福支所

 <p>柳川 あゆ (複合外務) 笑顔で頑張ります！お気軽になんでもご相談ください。</p>	 <p>廣田 遼 (複合外務) 三福支所3年目です。信用・共済に関わらず何でもお声掛けください。</p>	 <p>寒川 将幸 (複合外務) 上三福・長野地区担当です。皆様のお役に立てるよう頑張ります。</p>	 <p>澤岡 真澄 (専任渉外) 秋津地区担当です。お気軽にお声掛けください。</p>	 <p>桑原 大輔 (専任渉外) 万呂地区担当2年目です。お役に立てるよう尽力します。</p>	 <p>福本 敏宏 (L.A) 秋津担当1年目です。皆様のお役に立てる活動を行います。</p>	 <p>阪本 恭介 (L.A) 万呂担当です。信用共済について何でもご相談ください。</p>
---	---	--	--	--	--	---

芳養谷支所

 <p>岩本 雄太 (複合外務) 上芳養地区2年目となります。お気軽にお声掛けください！</p>	 <p>浦西 克茂 (複合外務) どんなことでも何かありましたら気軽にご相談ください。</p>	 <p>坂本 真志 (複合外務) 芳養地区担当となりました。よろしくお願ひします。</p>	 <p>古田 正樹 (複合外務) いつも元気で、明るくをモットーに親身に接します。</p>	 <p>中山 大輔 (融資渉外) 中央支所管内の融資担当です。融資の事はお任せください。</p>	 <p>山崎 昭仁 (融資渉外) 組合員、利用者様第一に、ご融資の相談を行っています。</p>	 <p>山田 啓介 (専任渉外) 入組2年目、稲成地区担当です。よろしくお願ひします。</p>
--	---	---	---	--	---	---

田辺支所 新庄支所

 <p>廣井 雅人 (L.A) こんにちは！皆様とお会いできるのを楽しみにしています。</p>	 <p>安田 圭佑 (L.A) CFP®認定者としてトータル的にアドバイスさせていただきます。</p>	 <p>愛須 康人 (L.A) 笑顔で対応させていただきます。よろしくお願ひします。</p>	 <p>山本 基 (L.A) 保障とローンはお任せください！よろしくお願ひします！</p>	 <p>泰地 翔大 (複合外務) 新庄地区1年目です。何でもお気軽にご相談ください。</p>	 <p>伊藤 拓弥 (複合外務) 橋谷、田鶴、たきない町担当です。貯金、ローン、共済等何でもご相談ください。</p>	 <p>玉置 善崇 (複合外務) 外回りの経験年数も長いので、何でもご相談ください。</p>
---	---	--	---	--	--	--

人生設計において、JAの信用・共済事業がお役に立てること

ライフイベント(一例)	信用事業	共済事業
20代 就職(農) 車の購入	口座開設(給与振込) JAカード ネットバンキング	ひと保障の備え ・万一の備え(終身・養老共済) ・入院や手術への備え(医療・がん共済) ・老後の生活資金の備え(年金共済)
30代 結婚・出産	楽しいカーライフを応援! JAマイカーローン 子育て応援定期貯金「すくすく」 対象:18歳以下の子どもを養育中の方 子育て応援定期積金「わんぱく」 対象:18歳以下の子どもを養育中の方	くるま保障の備え ・自動車事故による賠償やケガ、修理への備え(自動車共済) ひと保障の点検 ・働けなくなった時の備え(生活障害共済) ・子どもの学資金の備え(こども共済) ・老後の生活資金の備え(年金共済)
40代 住宅の購入	マイホームの夢を応援! JA住宅ローン とくとく定期積金 対象:住宅ローン契約者 農業資金の借入れ 農業近代化資金・農業振興資金	アンパンマンこどもくらぶ ・子育て雑誌の提供や農業体験 いえ保障の備え ・火災や自然災害による建物や家財の損害への備え 建物更生共済 (むてきプラス・家財プラス)
50代 子どもの進学	楽しいキャンパスライフを応援! JA教育ローン	農業者賠償責任共済 ひと保障の点検 ・生活習慣病への備え(特定重度疾病共済) ・介護への備え(介護共済)
60代 退職 住宅の増改築	JA年金予約定期貯金 対象:59歳以上の年金受給予定者 JA紀南 退職金定期貯金 住宅の増改築や太陽光発電にも JAリフォームローン	ひと保障の点検 ・介護への備え(介護共済) ・認知症への備え(認知症共済)
70代 老後	JAすこやか定期貯金 対象:JAで年金受給者 相続・遺言セミナー *毎年JAで開催	ひと保障の点検 ・相続対策への備え(一時払終身共済) ・介護への備え(介護共済) ・認知症への備え(認知症共済)

*上記のライフイベント、金融商品、共済種類は一例です。
詳しくは各支所の各渉外担当者(複合外務、金融・融資渉外、ライフアドバイザー)にご相談ください。

各渉外担当職員のご紹介

とんだ支所	白浜支所	すさみ支所				
 杉山 安伸 (複合外務) 堅田地区担当です。信用・共済等気になることがありましたら、お気軽にお声掛けください。	 稲葉 侑樹 (複合外務) 才野地区3年目です。共済・融資等なんでもご相談ください。	 岡田 祥輝 (融資渉外) 白浜担当です。ローンの事ならぜひお任せください。	 畑平 直秋 (融資渉外) 白浜支所で融資外務をしています。相談の際はお声掛けください。	 榎 孝一郎 (複合外務) 共済やご融資等を通じて皆様のお役にたてれば幸いです。	 栗原 利文 (複合外務) 白浜担当です。貯金・共済・融資の事ならお任せください。	 葛原 大 (複合外務) 白浜地区の複合外務でお伺いさせていただいております。
 森本 直浩 (融資渉外) 富田～すさみまでの融資担当です。お気軽にご相談ください。	 江見 昌樹 (複合外務) 中・栄地区担当です。皆様のお役に立てるよう頑張ります。	 前田 浩伸 (複合外務) 貯金、共済、ローン、何でも気軽に相談してください。	 尾崎 慎太郎 (複合外務) 東富田、椿地区担当です。お気軽にお声掛けください。	 青木 優太 (複合外務) 堅田地区を担当させていただきます! 何でもご相談してください!	 井谷 司 (複合外務) 日置地区とすさみ地区の担当です。最適なプランと一緒に考えましょう!	 津村 周介 (複合外務) 皆様の色々な悩みと一緒に解決します。まずはご相談ください!!
 栗林 泰式 (複合外務) 和深～有田、大島地区担当です。貯金、ローン、共済等ご相談ください。	 谷岡 英樹 (複合外務) 組合員・利用者の方々の頼れる存在になれるよう頑張ります。	 熊代 友樹 (複合外務) 二色、高富地区担当です。共済・融資・運用など、何でも安心してご相談ください。	 下崎 教央 (複合外務) 瀬脚地区担当となりました。お役立ちできるよう取り組みますのでよろしくお願いいたします。	 横矢 智 (複合外務) 7年ぶりの外回り頑張ります。なんでもご相談ください。	 野田 好信 (複合外務) すさみ地区担当です。皆様のお役にたてるよう頑張ります。	

JAから大切なお客様へ

重要なお知らせ

お客様の大切な現金等重要物をお預かりする際は、
受取書・領収書等を必ずお渡ししております。





©ひとのわぐま ©みんなのよい食プロジェクト ©よりぞう

令和4年版 大梅干し 加工 マニュアル

収 穫

適熟収穫の徹底

- ①適切な熟度の梅を収穫するため、1日1回は必ず園地を回ってください。
- ②過熟果や過度に追熟した梅は、歩留まり、品質の低下の原因となりますのでご注意ください。



△ネット収穫は1日1回は園地を回る

異物混入対策の徹底

収穫用ネットの繫ぎに使った竹串が折れた物、木の枝、小石などが梅に刺さっていたとお申し出が毎年数件発生しています。実際に口の中をケガしたという例もあります。竹串は使用后、園地に放置せず回収しましょう。

ケシキスイ対策

収穫と水浸漬

- ①収穫ネットを有効利用し、果実の地面への接触を避けてください。
 - ②適切な防除により園地内に生息するケシキスイの密度を低下させてください。
- ・フォース粒剤(10 kg /10a、収穫3日前まで/1回以内)を散粒してください。(土壌とよく混和すること)
 - ・バリアード顆粒水和剤(4,000倍、収穫前日まで/2回以内)を散布してください。
- ③穴の空いた果実や傷んだ果実、過熟の梅はケシキスイ侵入の可能性が高いため選別により除去し、園地の外で埋没処分してください。
 - ④必ず30分以上の水浸漬(45分推奨)を行ってくだ



△漬け込み前の水浸漬作業

さい。
*30分以上の水浸漬が未実施の場合は、JA加工部でのお取り扱いができません。

漬け込み

漬込タンクの設置場所

- ①屋外に設置したタンクは、「銀色の遮光シート」を使用するなど、タンク内の温度上昇を防止してください。
 - ②屋内に設置したタンクでも、室内の喚起を良くし、「スタレ」「タテス」「サンシェード」などを有効に利用し、直射日光を避け、タンク内の温度上昇を防止してください。
- ※梅酢の温度が30℃を超えるような場合、果実の浮きや潰れ果が発生しやすくなり、歩留まりが悪く、品質低下の原因になりますのでご注意ください。

品質保持対策

- ①梅酢を極力早く上げるため、同一サイズの梅でも一度に多くを漬け込まず、タンクを分散させて漬け込むことを推奨します。
 - ②木から落下後12時間以内に漬け込むことで、酢上がりりが良く、歩留まり低下を防ぐことができます。
 - ③塩はこまめに振ってください。
 - ④梅酢の上がりを早め、追熟を防止するため、梅酢は循環させる事を推奨します。
 - ⑤早い時期にボーム比重計で塩度を測定し、「18」を基準に塩度を調整してください。大玉果実や年を越して保管するタンクなどは塩度をやや高めとすることを推奨します。
 - ⑥適切な重さの重石をのせてください。
- 重石が軽い場合：梅酢の上がりが遅く、肉質が変質する恐れがあります。
- 重石が重い場合：底の方の梅が潰れ、歩留まり低下の要因になります。
- ※途中で重石を追加すると、潰れ果を増加させ、歩留まり低下を招く場合がありますのでご注意ください。



△漬け込み時の塩はこまめに振ること

天日干し・干し上げ

品質保持対策

- ①ドブ上げした梅は当日または翌日に天日干しをしてください。ドブ上げ後数日放置したことによりカビが発生し、干しても商品価値が無くなってしまった例があります。
- ②天日干し中に雨が降ってきた場合は、ビニールシートを被せ、雨がつかないように注意してください。また、ビニールシートを外す場合は、溜まった雨

が梅干しにかからないように注意してください。
③ハウスで干す場合は、高温になり過ぎないように注意し、換気扇・扇風機などで強制的に換気するなど、温度管理に注意してください。

干し上げ

- ①天日干しの期間は3日～4日程度を目安とし、天候、気温を考慮して梅の状態を確認しながら調整してください。
 - ②果肉部分を梅干し用、またはN2型の屈折糖度計で測定し、目盛りの数値が「34～35」を目安としてしっかりと干してください。
- ※干し加減が甘いと保管中に酵母が発生しお引き取りできなくなる可能性があります。
- ※測定の際は、測定器が正常である事を確認するため、梅干し用の糖度計は水で「0」を、N2型の糖度計は飽和食塩水で「29.6」になることを確認してください。
- ※測定は、梅干しを常温程度に冷ましてから行い、皮を剥いで果肉部分だけを測定してください。

選別・タル詰め

選別・異物混入防止

- ①「大梅干しの等級・階級選別基準」「大梅干しの階級区分」(下表)にしたがって選別してください。
- ※選別の精度を高めるため、手元に現物の見本サンプルを用意しておく事も有効です。
- ②品種を分けて樽詰めを行ってください。
 - ③髪の毛、小石、機械・器具類の錆びなど、異物が混入しないようにご注意ください。
 - ④梅の中に木片や小石、金属片などが刺さっていることがあるため軽く指で押して確認してください。



△等級・階級区分にしたがっての選別・タル詰め

生産者責任票の貼付

タルへの貼付方法

- ①生産者責任票に漏れがないよう必要事項を記入し樽に貼り付けてください。
- ②印字には必ず油性インクを使用してください。
- ③古タルに貼られていたラベルは「剥がす」ことを基本とし、剥がせない場合は「古いラベルの上に重ねて貼る」か「油性マジックで「X」を記入」して別の場所に貼り付けるようにし、どのラベルが正しいのか識別できるようにしてください。
- ④JAへ梅干しを出荷される生産者は、出荷前に生産履歴と梅干し加工・品質管理の自主点検表(GAP)を提出してください。



△梅干しタルに貼付する生産者シール

梅干し加工に関するお問い合わせ

梅干しの加工方法については、JA紀南本所加工部原料課(電話0739-25-5739)または、加工部研究開発室(電話0739-26-9350)までお問い合わせください。

大梅干しの等級・階級選別基準

等級	外観・品質による等級と階級の選別区分
A 級	・黒星病・かいよう病の斑点、および傷害のないもの。《無傷》 ・皮肌は適度に柔らかく粒揃いの良好なもの。(さわると皮がきれやすく、保管中や加工中に皮が切れる可能性があるものは不可) ・階級表示は5L～Sまで区分けすること。 (注)皮の厚い物および扁平果(果肉が少なく扁平状になっているもの)は除く。
B 級	・黒星病・かいよう病の斑点が直径2mm以下のもの。(さわると皮がきれやすく、保管中や加工中に皮が切れる可能性があるものは不可) ・階級表示は5L～Sまで区分けすること。 (注)皮の厚い物および扁平果(果肉が少なく扁平状になっているもの)、ヤニ果・シコリ果・スス果・虫害果は除く。
C 級	・黒星病・かいよう病等の斑点が直径5mm以下のもの。 ・階級表示は、5L～Sまで区分けすること。 (注)皮の堅い物および扁平果・ヤニ果・シコリ果・スス果・虫害果は除く。
その他	外…斑点の多いもの。果肉が未熟で堅いもの。扁平しているもの。 階級表示は5L～Sまで区分けすること。 切…皮が切れているもの。 階級表示は5L～Sまで区分けすること。 ガリ…果肉が無く堅いもの。

大梅干しの階級区分

階級	重量の目安
5L	32g以上
4L	25g以上32g未満
3L	19g以上25g未満
2L	14g以上19g未満
L	10g以上14g未満
M	7g以上10g未満
S	7g未満



ミカン

◆摘果

木によって着果程度が異なるため、それぞれに合わせた量の摘果を行う。着果が多く新梢発生がほとんど無い表回りの木では、早めの摘果で新梢発生を促す。

○樹冠上部全摘果

着果過多樹では、隔年結果は正対策として樹冠上部の約40%（総着果量の50%）を全摘果する。梅雨芽を7月10日頃までに発芽させることにより、翌年の着果を確保する。摘果時期が遅れると十分に新梢が発生しないので、7月上旬までに取り組もう。

○ミカンの摘果剤散布

摘果作業の省力化を図りたい場合は

摘果剤を活用する。開花満開20〜50日後、果実の大きさが20^{mm}程度の時期にフィガロン乳剤10000〜20000倍を散布する。間引き摘果の効果も期待できる。着色・糖度等の品質向上にも期待できる。満開20〜40日後のタムム水溶性の散布10000〜15000倍も間引き摘果の効果がある。タムム水溶性は、品質向上効果は無いが、樹勢を低下させない点特徴である。いずれの薬剤も、樹勢の弱い木、若木への使用は控える。また、散布後、高温状態が続くと過摘果になる恐れがあるため注意する。

◆病害虫防除

○黒点病

6月は降雨が多い時期となるため、初期感染での発生が多くなる。枯れ枝が伝染源となるため、枯れ枝の除去は必ず行う。防除は前回の散布から積算降水量が2000〜2500^{mm}を目安に、エムダイファール水和剤（600倍・60日前まで・2回以内）、中晩柑は90日前まで・2回以内）、またはペンコゼブ水和剤（600倍・30日前まで・4回以内、中晩柑は90日前まで・4回以内）を散布する。降水量が少ない場合でも20〜

30日間隔で防除する。梅雨時期の防除時にはアピオンE-1000倍の加用が効果的である。ただし、マシン油乳剤使用時には混用しない。○チャノキイロアザミウマ 5月下旬から10月頃まで長期にわたり発生する。マキ、サンゴ樹等の防風樹が主要な発生源となるため注意が必要となる。防除は6月上旬にキラップフロアブル（20000倍・21日前まで・2回以内）を散布する。ただし、マシン油乳剤との混用はできないので注意する。○カイガラムシ類 成虫は介殻やロウ物質に覆われているため、ふ化直後の若齢幼虫発生時に防除を行う。防除は6月上旬にトランスフォームフロアブル（20000倍・前日まで・3回以内）を枝先までムラなく掛かるよう丁寧に散布する。ただし、カイガラムシの種類によって、若齢幼虫の発生時期が若干異なるため注意する。○ミカンハダニ ミカンサビダニは春期には葉で増殖するが、6月下旬頃からは果実に移動する。そのため果実に移動する前の6月中下旬が防除適期となる。アグリメック（20000倍・7日前まで・3回以内）を丁寧に散布する。

◆中晩柑類の夏肥

中晩柑類は果実が樹上にある期間が長い。樹勢維持と果実肥大の促進のため、適切な樹勢管理が重要になる。10^{kg}当たりの施用量は、「不知火」で完熟みかん配合100^{kg}、「清見」で紀南柑橘配合100^{kg}、「ポンカン」で紀南柑橘配合80^{kg}、「八朔・甘夏」で有機化成特A805を60^{kg}、「パレンシア」で紀南柑橘配合120^{kg}（収穫後）を基準に施用する。（富田川宮農経センター・石川貴康）

梅

◆収穫

6月は主力の「南高」が収穫時期となる。連日忙しい日々が続くので体調管理やケガには十分注意しよう。収穫時期は、園地条件・樹勢・出荷用途によっても異なるため、適期収穫に努める。

「南高」の青果出荷の目安は、果実の「毛じ」が半分程度抜け落ち、果実表面に光沢がでる頃である。また、木の外側と内側とは熟期が異なるため、外側の果実から収穫を始める。

収穫は梅雨時期で高温・多湿時期となることから果実は傷みやすいので、次の点に留意し、出荷基準に従って選果・選別の徹底に努める。

・果実の取扱いは丁寧に。収穫した果実は、直射日光を避け、日陰に置かす。・雨天に収穫した果実は、乾燥機や大型扇風機等で十分乾燥させてから選別する。乾燥不足の状態を選別すると、「スレ」「二工」の原因となる。

◆南高紅の生産（写真1）

南高紅は、秀品で果面の3分の1以上が鮮やかな紅が条件となる。摘芯や摘葉を行い果実に太陽光を当てる生産対策が必要。市場からの評価が高いため生産対策に取組める方はチャレンジしよう。



写真1 梅 南高紅

◆病害虫防除

○すず斑病（写真2）

収穫後半になるほど発生が多い。降水量が多く、湿度の高い日が続くと発生が多くなる。防除薬剤はスコア顆粒水和剤（30000倍・前日まで・3回以内）、また

はナティールポフロアブル（2000倍・前日まで・2回以内）を散布する。

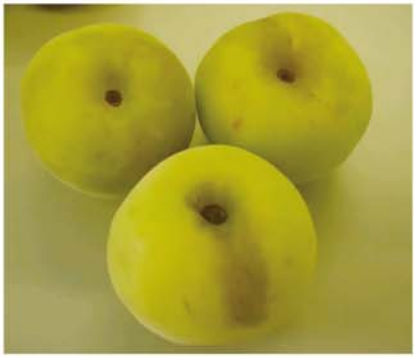


写真2 梅 すず斑病

○ケシキスイ対策

完熟落果した果実の収穫は、ケシキスイ（写真3）の食入が心配される。次の混入防止対策を徹底しよう。・薬剤防除によりケシキスイの密度を下げる。バリアード顆粒水和剤（40000倍・前日まで・2回以内）、またはフォース粒剤（10^{kg}当たり10^{kg}・3日前まで・1回）を全面土壌混和する。・完熟落果した果実の収穫には必ずネットを敷く

・1日1回以上収穫する
・古い果実や傷んだ果実は園外に持ち出し処分する
・洗浄にはきれいな水を使用し、果実の水浸処理を30〜45分程度行う。



写真3 梅 ケシキスイ幼虫

◆礼肥

樹勢回復や翌年に向けての貯蔵養分の蓄積などを目的に、収穫終了後、速やかに施用しよう。施用量は10^{kg}当たりFTE入り梅すももペレット・140^{kg}、または有機化成特A805・100^{kg}を目安とし、樹勢・収穫量によって加減する。省力型肥料を施用している園地では礼肥の必要はない。（富田川宮農経センター・原大輔）

◆病害虫防除

○灰星病

感染は降雨などの多湿条件下で発生する。成熟が進むほど罹病しやすく、潜伏期間も短いため、次々と伝染を繰り返す腐敗果が多発する恐れがある。防除薬剤はインダ

スモモ

◆水の管理

水稲

田植え後から活着まではやや深水管理（4〜5^{cm}）、活着後は除草剤処理後の3〜4日を除き、1〜2^{cm}の浅水管理を行う。また、分けつを促進するため、4〜5日に1回程度水の入替えを行う。

○生育中期

中干しは、分けつ数が目標穂数の80%程度（1株当たり16〜17本）確保できたら開始する。幼穂形成期（出穂25日前まで）に田面に小さな亀裂が入る程度を目安に

6月の農作業

有効分けつ決定期から幼穂形成期は、無効茎の発生や下位節間が伸長しやすい時期である。このため、①根の発達と健全化の促進②肥効の調整③倒伏の軽減等を目的とした中干しが必要である。

◆雑草・病害防除

○雑草防除

初期剤を使用しても残り草が多い圃では、田植え後15日ノビエ3・5葉期まではテツケン1キロ粒剤（10ア当たり1キ・収穫60日前まで・1回）を湛水散布する。30〜50日後まではグラスジンMナトリウム粒剤（10ア当たり3キ・有効分けつ終止期〜幼穂形成期前、但し収穫60日前まで・1回）を落水散布する。

○いもち病

いもち病は、日照不足や長雨などの条件により山間部や谷間などで発生しやすい。また、補植用の苗はいもち病の発生源となるため早めに処分する。

防除薬剤は、本田期出穂まではダブルカットフロアブル（1000倍・穂揃期まで・2回以内）、後期以降はブラシンフロアブル（1000倍・7日前まで・2回以内）等で防除する。
（芳養谷支所営農経済・水池雄大）

野菜

◆エダマメ

○収穫

開花から約30日程度を目安とし、実のふくらみが目立つようになると収穫時期となる。収穫が遅れると莢の色が薄く実が硬くなり風味や食味を損なうので、量が多い場合はやや早めから収穫する。

○カメムシ防除

花が終わって莢ができるころに吸われると、莢の生長が止まり落下する。豆の肥大が始まるから吸われると、不規則に歪んだり一部が褐色に変色した豆ができる。

防除薬剤は、スタークル顆粒水溶剤（2000倍・7日前まで・2回以内）、またはダントツ水溶剤（2000〜4000倍・前日まで・3回以内）等で防除する。
（芳養谷支所営農経済・水池雄大）

花き

◆施設花弁

施設栽培では塩類濃度が高くなりやすいため、収穫後に除塩を行う。緑肥作物のソルゴーなどを播き土壌改善に努める。その後、緑肥作物は施設外へ持ち

花木

◆害虫防除

○グンバイムシ

5月上旬から9月にかけて重配の形をした透明の翅を持つ成虫が、葉裏に寄生して吸汁加害する。被害を受けた葉は、表面にカスリ状の傷が見られる。スミチオ乳剤（1000倍・発生初期・6回以内）、またはモスピラン顆粒水溶剤（2000倍・発生初期・5回以内）で防除する。
（営農指導課・楠本まどか）

おしえてうめっぴ

答え。

天文14年4月17日（現在の暦で6月6日）、京都・賀茂神社の例祭で、時の後奈良天皇が祭神を祀り、神事が行われた際に梅が献上されたという故事に由来するものです。紀州梅の会が日本記念日協会に申請、平成18年に登録されました。

※質問は3ページにあるよ

2022年版 担当書一頁です

指導担当 携帯電話番号一覧

営農指導課 ☎ 0739-25-5718

 果樹担当(小谷) 080-2459-4310	 野菜・花き・青年部担当(谷本) 080-2459-4312	 農地調整員(生田) 080-8525-7530	 育苗センター(早稲田) 080-2459-4311
--	---	---	--

中央営農経済センター ☎ 0739-22-3800

 稲 成(射場) 080-2459-4302	 秋津・万呂(愛須) 080-2459-4307
 新 庄(前川) 080-2459-4305	

富田川営農経済センター ☎ 0739-47-1376

 上富田(原) 080-2459-4296	 上富田(尾野) 080-2459-4298
 なかへち(石川) 080-2459-4297	

芳養谷支所 営農経済 ☎ 0739-22-9435

 中芳養(三谷) 080-2459-4294
 上芳養(栗栖) 080-2459-4295

上秋津支所 営農経済 ☎ 0739-35-1125

 上秋津(田ノ瀬) 080-2459-4300
 秋津川(中地) 080-2459-4301

三栖支所 営農経済 ☎ 0739-34-0002

 三栖(榎本) 080-2459-4304	 長野(富山) 080-2459-4306
--	---

すさみ支所 営農経済 ☎ 0739-55-2260

 日置・すさみ(前田) 080-2459-4308
--

串本支所 営農経済 ☎ 0735-62-3980

 串本(田中) 080-2459-4309

とんだ支所 営農経済 ☎ 0739-45-1931

 とんだ(撫養) 080-2459-4299

○掲載の携帯電話番号は担当地区専用の番号です。今年4月の異動で新体制となりましたので、ご確認をお願いします。
○原則として業務時間内の対応といたしますが、会議中や運転中など、電話に出ることができない場合があります。
○担当している営農経済・地区の指導担当にご相談ください。
○くれぐれも番号をお掛け間違いのないようにお願いします。
○折り返しご連絡する場合がありますため、お名前をお伝えください。

西牟婁地方果樹技術者協議会
管内129園で着果・肥大調査
南高・古城で昨年より多い

西牟婁地方果樹技術者協議会

西牟婁地方果樹技術者協議会（田ノ瀬佳男会長）は4月14日、管内129カ所で梅の着果数と実肥りの状況を調べた。小梅は昨年よりやや少なく、昨年よりやや多い結果で、「古城」「南高」は昨年並で、昨年より多めとなった。要因について指導部は「開花初期は天候が不安定だったが、満開期になるにつれ受粉しやすい環境となったことが着果に繋がったのでは」と見ている。

協議会では生産量を予測し、栽培管理や販売に役立てようとJA営農指導員や西牟婁振興局、他関係機関が協力し毎年4月・5月の2回調査を行っている。第1回目となる今回の調査では、一部園地でうどんこ病、小梅で灰星病、古城で灰色カビ病の発生が見られ、注意を促した。



梅の着果数を数える営農指導員

田辺市下三栖
5月上旬から青梅収穫スタート
手間はかかっても小梅栽培続けたい

田辺市下三栖 森敦洋さん

田辺市下三栖の森敦洋さん（35）は、2畝で梅を栽培し、JA紀南に出荷する。5月上旬の小梅の荷受け開始に合わせ、トップバッターである「織姫」の収穫を始めた。

小梅は収穫に手間がかかるが、小梅、「古城」、「南高」と続く青梅のリレー販売に欠かせない役割を担うため、苦勞してでも続けたいと意気込む。品種は「織姫」、「白王」、「パープルクイーン」など。多品種を栽培し、苗木づくりやリスク分散などに生かしている。

森さんは「だんだん農繁期に人を探するのが難しくなってきたが、作業効率を上げられるようしっかり剪定するなど、生産量なるべく減らさず現状を維持していきたい」と話している。



小梅の生育具合を確認する森さん



指導員のアドバイスを受けながら定植する受講生

農業塾
エダマメの播種や野菜苗を定植
果菜類の栽培ポイント学ぶ

第11期・2回講座

JA紀南は4月13日、農業塾の第2回講座を白浜町とんだ地区の実習圃場で開き、受講生16人がトマトやピーマンなどの苗の定植を行った。受講生からは「初めてなので何もかも勉強になった」といった声が聞かれた。

JA営農指導課の谷本三佐行営農指導員が講師を務め、果菜類の栽培ポイントを解説。受講生らは苗の定植やエダマメの播種を行い、苗の風除け対策としてあんどん作りにも挑戦し、「ポット苗はどのような場所で管理したらいいのか教えてほしい」「あんどんはどれくらいまでしたらいいのか」といった質問があり、谷本指導員が一つひとつ丁寧に答えた。

講座終了後、野菜苗や種が配布されると受講生は「学んだことを家でするのが楽しみ」と笑顔が見られた。



青年部員と共にタケノコを掘り起こす児童

上富田町岡
児童らのタケノコ掘りを指導
岡小学校の4年生12人が奮闘

青年部上富田支部

JA紀南青年部上富田支部（井戸本拓也支部長）は4月25日、地元岡小学校4年生の児童12人にタケノコ掘りを指導した。

食農教育につながればと、上富田支部が20年以上前から取り組んでいる活動。竹林を提供する上富田町岡の田上彰伸さん（64）は「昔こへ体験に来た子の多くが、いまや青年部員として指導する立場に立っているのは感慨深い。子どもたちには色々な経験を通し、丈夫に育ってくれることを願う」と思いを寄せた。

児童らは青年部員の手を借りながら次々とタケノコを収穫。石垣琉空くん（9）は、「タケノコ掘りは初めて。石があるところは固くて掘るのが難しかった」と話した。井戸本支部長は、「自分が普段食べているものがどうやって育つのかを感じてもらい、食育につなげたい」と力を込めた。

Uターン就農相談フェア開催 令和4年度 第1回

県内で新たに農業を始めたいと考えている方を対象に、就農に関する様々な内容について相談をお受けします。本フェアは**完全予約制**とさせていただきますので、就農支援センターHPより所定の様式をダウンロードし、郵送・FAX・メールのいずれかでお申込みください。申込書は、わかやま移住定住支援センター、お近くのハローワークでもお受け取りいただけます。なお、新型コロナウイルス感染症の感染拡大の状況によっては、本フェアを中止する可能性があります。

日時	令和4年7月17日(日) 10:00～15:00	新規就農セミナー も 同時開催
場所	和歌山県JAビル2階 和ホールABC (和歌山市美園町5-1-1)	
申込期間	令和4年6月6日(月)～令和4年6月24日(金)	◆時間 ①11:00～12:00 ②13:00～14:00
申込先	(郵送) 〒644-0024 御坊市塩屋町南塩屋724 (FAX) 0738-23-3489 (メール) e0716011@pref.wakayama.lg.jp	
内容	・就農相談(研修、資金、農地、雇用就農等)・農林大学校進学相談・林業就業相談・移住相談・一部の市町担当者による各市町の支援や受入についての相談	◆場所 和ホールABC内の "C"にて開催

和歌山県農林大学校就農支援センター 〒644-0024 御坊市塩屋町南塩屋724
【お問い合わせ・申込み先】 WEBサイト: <https://www.pref.wakayama.lg.jp/prefg/071601/sintyakujouhou/index.html>

※内容を変更する場合がございますので、開催日前にHP等でご確認ください。 ※参加無料です。

令和4年度 J A 助成事業のご案内

令和4年度の助成事業の受付を各支所で行いますので、生産者の皆様はぜひご活用ください。

■ **農地の受け手農家に対する支援事業**

農地中間管理事業による農地貸借において、6年以上の利用権設定を行う農地の受け手農家に対する支援(1万円以内/10a)【上限20万円】

対象期間：令和4年4月1日～令和5年3月31日の間で利用権設定されたもの

受付時期…5月23日(月)～翌3月末まで

※助成金の振り込みは、令和5年4月以降になります。

詳しくは営農経済センターまたは支所営農経済までお問い合わせください

すさみ支所の取扱い業務変更に伴うご案内

ローン含む融資業務を6月からとんだ支所へ移管します

6/13 から「融資業務」のみ移管

すさみ支所



とんだ支所



JA紀南では令和4年6月13日から、すさみ支所の融資業務（ローン含む）をとんだ支所に移管します。

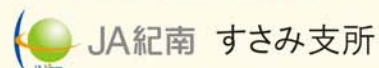
対象となる業務は、住宅・マイカー、リフォーム・教育・カードの各種ローンや定期貯金担保貸付、共済担保貸付、農業・事業資金の手続き等です。

なお、貯金、為替、共済業務、税金等納付、住所変更等のお手続き、融資（ローン）のご相談はこれまでと同様にすさみ支所で承りますので、引き続きご利用ください。

移管する業務

- ・住宅ローン
- ・マイカーローン
- ・リフォームローン
- ・教育ローンなどのお手続き
- ・定期貯金担保貸付
- ・共済担保貸付
- ・事業、生活、農業資金

お問い合わせはこちらまで



JA紀南 すさみ支所

☎ 0739-55-2006

受付時間：平日（月～金）午前9:00～17:00

女性会本部

瀧本かおり会長を再選
女性会第20回通常総会



前地ブロック長による女性組織綱領の唱和

JA紀南女性会（瀧本かおり会長）は4月25日、中央営農経済センターで「第20回JA紀南女性会通常総会」とリーダー研修会を開き、女性会役員39人が参加しました。

総会は新型コロナウイルス感染防止対策を徹底したうえで開催し、令和3年度の活動報告や令和4年度活動計画、役員承認の3議案とも全会一致で承認されました。

会長に再任された瀧本かおり会長は「女性会活動もコロナ渦によって思い通りに進まない中ですが、ウィズコロナの時代だからこそみんなで知恵を絞って出来る形を作っていきたい」と呼びかけました。女性会は田辺、白浜、上富田、なかへち、日置川、すさみ、串本の7ブロックで構成しており、令和4年3月31日時点で会員数1484人。役員任期は2年となっています。リーダー研修会では山本治夫組合長が「知ってほしいJAのこと」と題して講演し、その後は田辺ブロック堂前浩美さんが講師となっ



令和4年度本部役員の方々（写真左から瀧本会長、堅田副会長、渡瀬副会長）

て「フラワーアレンジメント」を行いました。令和4年度本部役員は次の皆さんです。（敬称略、カッコ内はブロック名）▽会長＝瀧本かおり（田辺）▽副会長＝堅田チヤ子（白浜）、渡瀬道恵（すさみ）



フラワーアレンジメント作品一例

セルフメンテナンス

故障や事故を事前に防止!

モノラック

ご使用前の点検

- ✓ 走行前に、燃料およびオイルが入っていることを確かめてください。
- ✓ 燃料やオイルを補給するときは、必ずエンジンを停止するかエンジンが十分に冷えた状態で行ってください。
- ✓ 点検や整備は、レールが水平な場所で行ってください。
- ✓ 各部ボルト、ナット、タンクキャップなどの緩みがないことを確認してください。

✳ エアエレメントの劣化や点火プラグは汚れていませんか?



✳ リコイルスタータの紐がきれかけていませんか?



✳ Vベルトが切れかけていませんか?

写真特集



各ブロック開催の総会やリーダー研修会を紹介

女性会では4月中、各ブロックで総会（リーダー研修会含む）が開催されましたので、ダイジェストで紹介します。

日置川ブロック



▶ 民間小型ロケットの発射準備が進む中、串本支所で4月13日、南紀串本観光協会の宇井事務局長から宇宙事業に関する講義がありました。

串本ブロック



田辺ブロック



◀ 4月12日、日置川拠点公民館で「ハチャメチャバンド」による三味線のミニコンサートがあり、JAの坂本和彦専務も飛び入りで参加しました。

◀ 4月12日、中央営農経済センターで、上芳養支部の堂前浩美さんによるフラワーアレンジメント体験が実施されました。

各ブロック



◀ 写真左から順に、上富田ブロック（13日、富田川営農経済センター）、なかへちブロック（14日、なかへち多目的ホール）、白浜ブロック（21日、農業研修会館）、すさみブロック（14日、すさみ支所）の総会の様子です。



スマホへタイムリーに情報が届く

LINEアカウント開設

Aコープなどのお得情報が届く

JA紀南はこのほど、SNSアプリ「LINE」の専用ページを開設しました。「友達追加」していただく、スマートフォンなどにAコープや紀菜柑のお得な情報が届くサービスで、利用者からは「忘れがちなコストコフェアなどの日程を、事前に知らせてくれるのはありがたい」と好評です。Aコープ・紀菜柑の特売セールやイベントは、主に新聞広告や折



登録方法
*LINEをインストールしている方

- ①上のQRコードを読み取る。
- ②LINEが起動するので、「友達追加」をタップするだけで完了。
- ③JAから登録のお礼メッセージが入る。
- ④セールやイベント前にメッセージが自動で届く。

込チラシでご案内していますが、このサービスを利用していただく、お持ちのスマートフォンにタイムリーに届くようになります。配信内容は、Aコープのコストコフェアや北海道フェアなどの各種フェアをはじめ、クミカポイント〇倍デー、紀菜柑のイベント情報など。

登録方法は左上の通りで、登録料は無料。お得な情報を配信しますので、ぜひご利用ください。

梅に続きスモモのドライフルーツも

ゴディバ×JA全農で発売
プレミアムチョコレイトブランド「ゴディバ」とJA全農のコラボレーションによる「和歌山県産すもも ミルクチョコレイト」が、4月28日に発売されました。商品はJA紀南のドライフルーツ「すもも」で、「南高梅」に続いてとなります。



ドライフルーツ「すもも」を使用したチョコレイト

尿酸値に感謝!?



店舗部長 宮井 努

コラム

前回このコラムを書いたのは、いつだったか定かではないが、その時は痛風発症と熊野古道を紹介したように記憶している。その後、地元の何名かの組合員やAコープの利用者の方に「宮井くん、痛風かい?」と話しかけられることもあった。中には、痛風の原因ともなるプリン体の少ない食べ物リストを手書きで作成していただいた方もあり、大変ありがたかったことを思い出す。

それから何年か過ぎ、急に汗をかくと痛風発症のリスクが高いことなどすっかり忘れていた令和2年5月、近所のお手伝いで小屋の改修をした。久しぶりに一日中体を動かす、大量の汗をかいた。それから約1週間程だったが、以前痛風を発症した左足の小指に異変が! 「ヤバイ」と思い以前もラっていた薬を飲んだが、時すでに遅し。結局病院に行き、局部注射をする事になった。そのときの無痛みは、今までに感じたことのない

激痛だったが、治りは早かった。もう二度とあんな痛い目をしたくないと思いい、それからというもの、尿酸値を下げる薬を飲んでる。また、予防に繋がればと日ごろからの運動不足解消も兼ねて、ウォーキングや熊野古道歩きから始め、今では大峰山系や果無山脈、吉野方面の山など、日帰りの山歩きを山友達と共に楽しんでいる。行く前に目的の山を決め、アプリでコースを確認し計画を立てるのも一つの楽しみだ。特に高低差1000に近い山に行くとき目的地が見えたときは「あんなところまで行けるのか?」と思うが結構行けるものだ。行きも帰りも楽な山は少ないが、少し頑張れば登頂した時の達成感や、展望が素晴らしい時は何とも言えない感覚になる。

遠い所では、車での移動含め12時間というところもあるが、疲れよ「今日は、良く歩いた」二日充実したなあ」という感じの方が強い。10年ほど前は、ウォーキングや山歩きなど考えたことも無かったが、少し自分にムチを打つ気で山に登り、何事も続けることを目的にウォーキングをして、精神的に鍛えられたらと思いつけていた。尿酸値の上昇がなければ、素晴らしい山や四季折々の壮大な景色に出会えてなかったと考えると、尿酸値にさえ感謝する次第である。

編集部がつぶやき

■初めまして。本誌が皆様のお手元に届く時期は5月の中旬以後、ちょうどその頃は、小梅の収穫が各地で始まり、梅シーズンのスタートを告げる鐘が鳴っていると思います。さて4月からJAの広報担当に就任し、地域に出かけては様々な取材を行う日々を送っています。しかし、いざカメラを構えてみるも、撮れる写真はイメージしているものには程遠いものばかり。たった数行の文章を考えるのも思うように文章が作れず四苦八苦する日々。今月号にも私が担当した記事が数点記載されていますが、バックナンバーと比較するにつけ、己の拙さを痛感している次第です。今は頼りない私ではありますが、より良い記事を皆様にお届けできるよう成長していきたいと思っておりますので、これからどうぞよろしくお願ひいたします。(小川)

小中学校に「ウメパワプラス」お届け

紀州田辺うめ振興協議会
田辺市とJA紀南でつくる紀州田辺うめ振興協議会(会長 眞砂充敏 田辺市長)は4月8日、田辺市内の小中学校39校に通う児童・生徒に、JA紀南の「ウメパワプラス」やわらか干し梅を一人一粒ずつ配布しました。

職員異動	
氏名	新部署
安田 小夜	白浜支所
松井 海遊	すさみ支所
5月1日付	
武田 茂樹	店舗部付
安達 亮輔	総務部付 朝来支所
鍋倉 公一朗	Aコープ紀南 A P I A・店長
	Aコープ紀南 あゆかわ店長兼務
依願退職	
氏名	部署
吉田 治樹	白浜支所
4月30日付	
小谷 和広	店舗部付
	店舗部 店舗課

JA紀南公式Instagram
4月「いいね」ベスト3

JA紀南のInstagramで4月に「いいね」の数が多かった投稿を紹介します。

1位



【木熟301】プレゼントキャンペーン
4月1日投稿
778いいね!
JA紀南のブランドミカン「木熟301」プレゼントキャンペーンの告知を行いました。

2位



【パープルクィーン】プレゼントキャンペーン
4月28日投稿
557いいね!
希少な小梅「パープルクィーン」プレゼント企画の告知に多くの関心が集まりました。

3位



【木熟301】企画(続)最終呼びかけに好反応
4月7日投稿
540いいね!
プレゼントキャンペーンの締め切りを目前に控え、最終の呼びかけを行いました。

JA紀南オンラインショップ
4月売り上げベスト3

和歌山の産品を取り扱う、JA紀南のオンラインショップです。
https://www.ja-kinan.com/

1位



ドライフルーツ南高梅 20g
ビタミンCやクエン酸たっぷり甘い香りと心地よい酸味が人気。

2位



紀州完熟南高梅 塩分7% 350g
お買得な無選別訳あり梅干し。甘酸っぱく爽やかで、フルーティーな味わいです。

3位



きんかんはちみつ漬のど果の実 300g
のどにやさしく、スッパリとした味わい。紀州本場の梅果汁で、さわやかな甘味に仕上げました。(今シーズン販売終了)

お問い合わせは JA紀南産直係まで ☎ 0120-36-9159 (平日 9:00~16:30)

地場産の旬を味わう

四季菜

直売所 かわら版

JA紀南ファーマーズマーケット「紀菜柑」より、旬情報をお届け！5月から6月は梅の出荷が始まります。また、キタアカリやゴールドラッシュなどの野菜も豊富に並びます。



店長・小畑



旬 パープルクイーン

日本で唯一、JA紀南管内でのみ栽培される希少な小梅の品種です。特徴は濃い紫色の果皮にあります。梅酒や梅ジュースにすると、果汁が透き通った独特のピンク色に染まりますのでぜひお試しください。

5月中旬～6月にかけての地場産入荷予定(一部)



*天候等により入荷時期が異なる場合があります。

紀菜柑発!

生産者紹介



花光重一郎さん (田辺市秋津川)

年間を通して、黒にんにくを出荷しています。大きくて味の良いものを作るため、にんにくは割れの少ない2品種に厳選しています。土づくりや連作障害に気を付けながらこだわって栽培しています。ぜひ一度ご賞味ください。(下記で紹介)

お花情報



アジサイ

梅雨の代名詞とも言われるアジサイは青色やピンク色など様々な色やパリエーションが豊富。花言葉は色によっても異なりますが、「辛抱強さ」「家族」「和気あいあい」など。

一品入魂! 加工品紹介



黒にんにく (花光農園)

健康食として有名な黒にんにく。栄養価は実に白にんにくの約25倍、強力な酸化作用を持つ新成分も含まれています。通年販売商品で毎日1片を目安に。



あまこく梅

塩分5%、とにかく食べやすいと人気の梅干しです。110g入り380円(税込)。
全国提携JA 特産品紹介



明方ハム (岐阜JAめぐみの提携)

JA梅加工品

JA直売所へGo!



JA田辺支所で開催 新鮮野菜がズラリ

東部・朝市

田辺ブロック東部女性会は、地元で収穫した旬の食材を販売する「朝市」を定期的に開催。JA田辺支所に特設売り場を設け、販売を行っています。「6月はナスやタマネギがおすすめ。毎回新鮮な野菜をとり揃えているので、ぜひ足を運んでみてください」と、出荷者の村上さん。開催日は、毎月第2・4水曜日の8時半から。ななかなり次第終了です。

6月 無料相談会

弁護士 税理士 による

法律や税金・相続に関することなど個別にご相談いただけます。

【日時】6月17日(金) 午前9時～正午
【場所】JA紀南本所(田辺市朝日ヶ丘24-17)
【お申込み・お問い合わせ】JA紀南金融課(電話0739-23-3516)
※電話予約が必要となります。
※新型コロナの影響で中止になる場合もあります。

SDGs

今月のピックアップ!

JA紀南のSDGsへの取り組み

本誌18ページ「青年部がタケノコ掘りを指導」

SDGsの目標

- 2 飢餓をなくす
- 4 質の高い教育

JA紀南青年部上富田支部(井戸本拓也支部長)が、食農教育の一環として行う取り組み。子どもたちに農業の魅力を発信しています。

JA紀南は事業や活動を通じてSDGsに取り組んでいます。

6月の予定

*新型コロナウイルス等の状況によって中止・変更する場合があります。

- ◆ふれあい課
 - ◎おやこ・で・あぐりすくーる(梅もぎ・ジュース作り/田辺会場・串本会場).....11日
 - ◎ジャガイモ収穫体験(園児ら).....1日、3日
 - ◎サツマイモ植付体験(園児ら).....13日～15日
- ◆総務部
 - ◎第19回通常総代会.....18日
- ◆金融部
 - ◎総合相談会.....17日
 - ◎定期貯金キャンペーン(退職・ネットバンク・すこやか・年金・すくすく)
 - ◎定期積金キャンペーン(とくとく・わんぱく)
 - ◎資産形成運用レビューキャンペーン
 - いずれも令和5年3月末まで
- ◆共済部
 - ◎こども共済お見積りキャンペーン.....9月末まで
 - ◎自動車共済お見積りキャンペーン.....9月末まで
 - ◎Webマイページご登録キャンペーン.....令和5年2月末まで
 - ◎満期ありがとうキャンペーン.....令和5年3月末まで
- ◆加工部
 - ◎梅の日イベント(首相官邸訪問、本宮大社など).....6日
- ◆購買部
 - ◎梅干しキャンペーン(夏)
- ◆Aコープ紀南
 - ◎あぜみち開店祭.....2日～5日
 - ◎父の日企画.....16日～19日
 - ◎夕市.....4日(土)15時30分～17時30分(DELISISいなり・COOK-GARDEN・APIA・あぜみち・VASEO)
 - ◎朝市.....18日(土)開店～正午(DELISISいなり・COOK-GARDEN・APIA・あぜみち・VASEO)

和歌山労働局からの お知らせ

事業主の皆さまへ

令和4年度の労働保険年度更新について

「労働保険」とは、労災保険と雇用保険を総称したもので、年度当初に労働保険料を概算で申告・納付し、翌年度当初に確定精算することとなっています。この手続きを「年度更新」といいます。

事業場あてに年度更新用の申告書が郵送されますので、申告書を作成の上、6月1日(水)から7月11日(月)までの間に、申告・納付をお願いします。

なお、今年度は雇用保険料率に変更があります。また、新型コロナウイルス感染症の感染拡大防止のため、申告書の提出にあたっては、電子申請や郵送の積極的なご活用をお願いします。

詳しくは、和歌山労働局のホームページをご覧ください。和歌山労働局総務部労働保険徴収室(☎073-488-1102)までお問い合わせください。



枯木灘を一望できる恋人岬

「恋人岬」は、壮観な枯木灘を一望することができ、ツリーングやドライビングの休憩スポットとしても人気があります。眼下には「陸(おか)の黒島」が見え、沖からの海流が島にぶつかり、再び陸の



すさみ町見老津にある「恋人岬」は、壮観な枯木灘を一望することができ、ツリーングやドライビングの休憩スポットとしても人気があります。眼下には「陸(おか)の黒島」が見え、沖からの海流が島にぶつかり、再び陸の

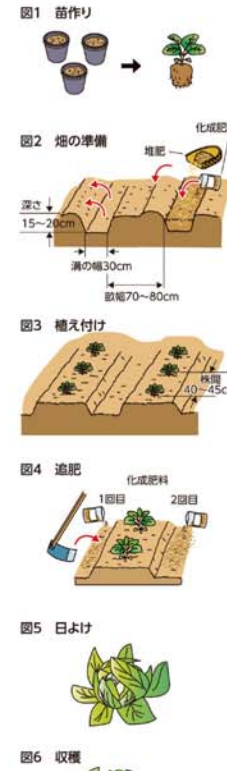
手前で波がぶつかり合うことから「夫婦波(合掌波)」と呼ばれています。青々とした空と海、白波が美しいのはもちろん、夕方には真っ赤な夕日と黒島のコントラストも絶景。和歌山朝日夕陽百選の一つにも選ばれています。また、同場所にはイタリアンカフェ「BUSHD E.COFFEE」があり、店内窓側のカウンター席からも、太平洋の大パノラマを望むことができます。おしゃれな店内、料理、海がマッチした「映えスポット」としても人気です。コロナ禍により閉塞感が漂う日々ですが、気分転換にはもってこいの場所「恋人岬」。その名の通り恋人とのドライブがてらに立ち寄ってみてはいかがでしょうか。

■所在地 すさみ町見老津。紀勢自動車道「すさみIC」から車で15分、「すさみ南IC」から約10分。
■お問い合わせ すさみ町観光協会(電話・0739・34・3200)
(JA紀南発信)

第218回 あなたもチャレンジ! 家庭菜園

カリフラワー 純白な花蕾を適期に収穫

園芸研究家 成松次郎



カリフラワーの生育適温は15〜20度といわれ、耐暑性、耐寒性のある野菜です。夏まき・秋冬取りが一年で最も作りやすい時期で、温暖地では7月中旬〜8月下旬が種まき期です。

【品種】カリフラワーは花蕾(からい)ができるには、茎葉の大きさとある程度の低温が関係し、中生品種は早生品種に比べ、より進んだ生育と、より低い温度が必要で、そのため、長い間の収穫を楽しむには品種の使い分けが必要です。早生品種では「パロック」(丹力

タのタネ、「スノークラウン」(タキイ種苗)、「雪まつり」(武蔵野種苗園)など、中生品種では「輝月」(野崎採種場)、「スノードレス」(タキイ種苗)などがあります。茎葉と花蕾がコンパクトな「美星」(丹力タのタネ)、スティック状に花蕾が伸びる「カリフローレ」(トキタ種苗)など、ユニークな品種もあります。

【苗作り】直径7.5〜9cmのポリポットを使い1ポット当たり4〜5粒をまき、子葉展開時に密生部を間引き、本葉2〜3枚で1株に間引き、本葉5〜6枚まで育てます。128穴のセルトレイでは1穴2粒まき、間引いて本葉3〜4枚まで育てます(図1)。育苗期間中は、防虫ネットのトンネル被覆で害虫の飛来を防ぎます。

【畑の準備】植え付け2週間前に、1平方メートルあたり苦土石灰100gをまいて、深く土を耕しておきます。1週間前に畝幅70〜80cm、深

さ15〜20cmの溝を掘り、この溝1畝あたり化成肥料(NPK各成分10%)100g程度と堆肥2斗を施し、土を戻してよく混ぜて畝を作ります(図2)。

【植え付け】本葉5〜6枚の頃、株間40〜45cm程度に植え付けます(図3)。植え傷みが起こらないように、植え穴には十分水を注いでおきましょう。

【追肥】植え付け20日後ごろに畝の片側に化成肥料を畝1畝あたり50gくらいまいて、土寄せします。その20日後ごろに畝の反対側に同量を施用します(図4)。

【病害虫の防除】ヨトウムシ、コナガなどが多いため「アロー水和剤CT」などで駆除します。

【収穫】花蕾が見えたら、花蕾に日焼けや汚れが付かないように、外葉の1〜2枚を内側に折って花蕾に載せます(図5)。花蕾が12cm以上の大きさになり、つぼみの表面が緻密なうちに、外葉を6〜7枚付けて切り取ります(図6)。

タのタネ、「スノークラウン」(タキイ種苗)、「雪まつり」(武蔵野種苗園)など、中生品種では「輝月」(野崎採種場)、「スノードレス」(タキイ種苗)などがあります。茎葉と花蕾がコンパクトな「美星」(丹力タのタネ)、スティック状に花蕾が伸びる「カリフローレ」(トキタ種苗)など、ユニークな品種もあります。

さ15〜20cmの溝を掘り、この溝1畝あたり化成肥料(NPK各成分10%)100g程度と堆肥2斗を施し、土を戻してよく混ぜて畝を作ります(図2)。

ヘルス & ビューティ health & beauty 第3回

喫煙は老化を促進



喫煙は健康に悪いことは広く知られています。喫煙者はたばこを吸わない人に比べて寿命が約10年も短い上に、がんの原因になったり、動脈硬化を促進させたりします。さらに、たばこによって外見の老化も進ませて「スモークキングフェイス(たばこ顔)」になってしまふと知らず、恐れる人も多いでしょう。

喫煙を続けていると、特に口の周囲にシワが増え、また、歯が黄ばみ、歯肉は黒ずみ、歯が抜け落ちる年齢もたばこを吸わない人に比べて10歳くらい早くなります。声もガラガラ声になりやすくなり、老けた印象になります。肌には染みやしわが目立ち、肌の弾力は乏しく、目の周囲のたるみも目立ってきます。

健康科学アドバイザー・福田千晶

ます。髪の毛がなくなったり、白髪が増えやすくなるといわれています。

喫煙によって赤血球に酸化炭素が結びついてしまふと、酸素が結合できる部位が減り、体の各部位に運ばれる酸素が減るため、肌や髪、いろいろな臓器に運ばれる酸素が不足します。

さらにニコチンの作用で肌の表面などの血管は収縮し細くなり、運ばれる血液が減りますから、各部位に届く酸素は不足するのです。その上、喫煙で活性酸素が増えて細胞の酸化を促進するので、肌のコラーゲンの生成を低下させるのが原因で老化につながるので。

しかし、禁煙したことで、肌の状態が良くなったり、髪に艶が戻った人もいます。スモークキングフェイスになることを避けたいなら禁煙が必要で、1日に1箱吸う人ならたばこ代が1日おおよそ60年間吸うと約22万円、40年間吸うとその期間に値上りもあるでしょうから、たばこ代はおおよそ1000万円になると思われます。1000万円を吸って燃やしてしまう上に老化も進むのは、なんとももったいないと思いませんか？



シェフ 永井のおすすめ



永井智一(ながいともかず) 茨城県笠間市にある「天晴(旧キッチン職人)オーナシエフ」

作り方

- 1 天ぷら粉は水を入れ溶いておく。
- 2 アスパラガスは下半分の堅い皮をピーラーでむき、4本ずつまとめて豚ばら肉で巻き(写真下)、薄力粉を薄く付ける。
- 3 ②を半分に切り①の天ぷら衣にくぐらせ、180度に熱した油で3〜4分ほど揚げる。
- 4 ③を器に盛り付け上に大根おろし、おろしショウガをのせ、鍋で沸かした天つゆをかけ、かい割れダイコンを添えて出来上がり。



材料(4人分)

- 豚ばら肉.....200g
- アスパラガス.....8本
- 天ぷら粉(市販).....適宜
- 薄力粉.....適宜
- サラダ油.....適宜
- 大根おろし.....大さじ3
- おろしショウガ.....小さじ1
- かい割れダイコン.....適宜
- 水.....50ml
- しょうゆ.....小さじ2
- みりん.....小さじ2
- だしのもと.....小さじ1/2
- 天つゆ



納豆と ナガイモの チャーハン

- 1 ナガイモは3cm幅のさいの目切り、青ネギは小口切りにする。カリカリ梅は種を取り除き細かく切っておく。
- 2 ポウルに卵を割りかき混ぜ、白飯を入れよく混ぜ合わせる。
- 3 テフロン加工のフライパンにサラダ油を熱し、②を入れ強火でパラパラになるまで炒める。
- 4 ③にナガイモ、カリカリ梅を入れ塩、こしょうをして混ぜながら軽く炒め、最後に納豆を入れフライパンの周りからしょうゆを入れサッと混ぜる。
- 5 器に④のチャーハンを盛り付け、青ネギを散らし出来上がり。

アスパラガスの豚肉 巻き揚げ出し風



材料(2人分)

- 白飯.....茶わん軽く2膳分
- 卵.....1個
- 納豆.....1パック
- ナガイモ.....3cm幅
- カリカリ梅.....6個
- 青ネギ.....適宜
- 塩、こしょう.....少々
- しょうゆ.....小さじ1
- サラダ油.....大さじ1と1/2

作り方

- 1 ナガイモは3cm幅のさいの目切り、青ネギは小口切りにする。カリカリ梅は種を取り除き細かく切っておく。
- 2 ポウルに卵を割りかき混ぜ、白飯を入れよく混ぜ合わせる。
- 3 テフロン加工のフライパンにサラダ油を熱し、②を入れ強火でパラパラになるまで炒める。

人権の詩

こころのうた
2020
入賞作品の紹介

理事長賞(優秀賞)
小学生の部

紀美野町立
野上小学校3年 新谷 颯太郎さん

心は 泣いていました
ぼくは わらいました
みんなど わらいました
心も わらっていました
でも ぼくも うそでわらいました
みんなど わらわれました
ぼくは わらわれました



(公財)和歌山県人権啓発センター
*学校名・学年は応募当時のものです。写真はイメージです。

JAカレンダー2022 作者紹介



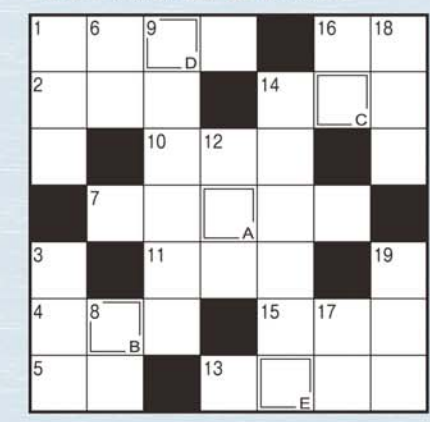
6月 まだら岩 すぎみ町小附で



南 真次 さん (古座川町添野川)
季節の水流の違いによって表情が驚くほど異なり、見ていると飽きることがないことから被写体として興味を覚え昨年頃から度々訪れています。撮影場所を変えながら時間を忘れ撮影に没頭しているうちに、太陽の光を反射し金色に染まり始めた所を撮影。前日の雨でグリーンが映えて迫力のある一枚が撮れました。

クロスワード パズル

Q.二重マスの文字をA~Eの順に並べてできる言葉は何でしょうか?



- 【ヨコのカギ】**
- 虹の七色の一つ。赤の隣です
 - 役者が立つ所
 - アメリカに行くことを漢字で表すと
 - とげに覆われた海の幸
 - 「佐藤錦」「ナポレオン」などの品種があります
 - 出番前の出演者が支度をする場所
 - ジョン・ウェインやゲイリー・クーパーは——劇で活躍しました
 - 賞与とも呼ばれます
 - 多くの星が集まってできています
 - おなかの上で貝を割る動物
 - 生産量日本一は長崎県。特に茂木の物が知られている果物

- 【タテのカギ】**
- 1人用がシングルなら2人用は
 - 作物のテンサイは、——ダイコンとも呼びます
 - かまぼこの土台にします
 - 唇に差す物
 - 最高学府に通う人々
 - 2022の百の——の数字は0です
 - 賭博師、ばくち打ちのこと
 - ビールやジャムを詰めます
 - サラダ、——サンド、——マヨネーズ
 - 大福とかようかんとか。水無月(みなづき)というのがあります
 - いろいろな具をトルティーヤで挟んで作ります

5月号の答え
エメラルド



読者の声

クロスワードパズル応募などでいただいた本誌の感想やJAへのご意見などを抜粋・編集し、地区名、氏名(ペンネーム、匿名)とともに紹介します。

●読者の声で地元の「なんたん蜜姫」の意見が載っていました。ほめられたり期待されたりすることはとてもうれしいですね。
(串本町・72歳匿名希望)

●役員談話福田辰朗理事の街中の米作り、成程成程と拝読させて頂き、最後の駐車場であっさり入れたつもりが斜めにあると納得。
(田辺市・江田敏さん)

●「シェフ永井のおすめ」毎回注目しています。50代にはいってから台所に立つことが増え、少しずつレパートリーが増えてきました。定番メニューなのだけどひと工夫ある、そんな

●いつも楽しみに読ませて頂いています。旬のお野菜や愛情をそそいでいる方々のお顔も知れるのが魅力ですね！時々、知っているお顔やお名前も目にすることができて嬉しくなります。新商品も気になります。
(すさみ町・55歳匿名希望)

●紀菜柑には今色とりどりのお花がいっぱいで買い物に行くのが楽しみです。お魚コーナーが増え便利になりましたね。
(田辺市・蒲田さおりさん)

●毎号楽しみに読ませてもらっています。島ノ瀬ダム

●「あなたもチャレンジ家庭菜園」、趣味の菜園作りの参考にしています。収穫後の料理方法の掲載があれば尚良いのでは。
(田辺市・古家徳次さん)

●クロスワードのパズルはヨコのカギとタテのカギがいっぱいできてうれしい。たのしかったです。
(田辺市・古本ゆう真さん)

●ウスイエンドウの作り方に苦労していますので参考になりました。
(上富田町・熊代州男さん)

●毎号楽しみに本誌を待っています。表紙の方も可愛い方でステキです。さびれていく田辺もこんな方が開業してくれたらいいなと思います。頑張ってください。
(白浜町・加藤元子さん)

●「あなたもチャレンジ家庭菜園」、趣味の菜園作りの参考にしています。収穫後の料理方法の掲載があれば尚良いのでは。
(田辺市・千品三栄さん)

●ゴディバの梅やスモモを使ったチョコをJAでも販売してほしいです。
(串本町・87歳匿名希望)

●新型コロナウイルスに対し阻害効果。やっぱり梅が一番だと嬉しく思いました。国消国産、地産地消です。
(田辺市・峰幸一郎さん)

●家庭菜園でラッカセイの事が書いてあったのでとても良かったです。知らない事だらけでしたから！
(白浜町・宮本まさ子さん)

●和歌山の特産物がオンラインショップで買えるのが嬉しいです。
(田辺市・62歳匿名希望)

●認知症防止のためにクイズがんばっています。毎月の楽しみにしています。
(串本町・沖定子さん)

右記を参考に、ハガキでご応募ください。締め切りは6月13日(当日消印有効)。正解者から抽選で10名様にAコープの商品券500円分をプレゼントします。なお、いただいたご意見の一部を掲載させていただきますが、お名前を希望されない場合は、**応募者名を明記のうえ、「匿名希望」とお書きください。**

〒646-0027 田辺市朝日ヶ丘24-17
JA紀南広報係

- ①クロスワードの答え
②住所・氏名・年齢・電話番号
③本誌の感想や特集してほしいコーナー、またはJAへの意見等



いきいき熱中人



しばた かい
串本町潮岬 柴田 香衣さん (37歳)

子どもが安心して食べられる料理を

特産のサツマイモ「なんたん蜜姫」を使用したデザートや料理などを提供する「畑とつながる加工場&カフェ なんたん屋」を営んでいます。元々自分でサツマイモを栽培していて、そのお芋を自分で使いたい、品質が悪ければ卸せないのもったいないとの思いが膨らみ、思い切ってお店を始めました。調理に使用しているサツマイモは農薬を使用せず、身体に良いもの、子どもが安心して食べられるものを特に意識し、調味料や卵、乳製品を極力使わないようにしています。アピール不足なのか、意外と地元で知られていないので、足を運んでいただくと嬉しいです。6月中はサツマイモを定植のため店を閉め、7月から夏メニューで再開します。

お母さんといっしょ!

まえかわ あや えいと
前川 亜耶さん 瑛叶くん (1歳)

外で遊ぶのが大好き

外で遊ぶのが大好きな瑛叶くん。外で野菜やイチゴに水やりをしたりしゃぼん玉をするのが好きなんだって。軽トラを見ては、「じいじ!」って言うんだよ。何でも自分でしたがる面もあって、パンを焼いたりドライヤーをしたり洗濯物を運んだり、お母さんのお手伝いもするんだよ。お気に入りのテレビ番組は「パウ・パトロール」で、いつも見てるんだって。《お母さんの話》明るく元気で優しい子に育ててほしいです。



JA 職員紹介



よこや とも
すさみ支所 横矢 智さん

今年度からすさみ支所の複合外務となり、組合員の皆さんが必要とする保障を提供できるよう努めています。夜ごと晩酌を楽しみながら、淡路島を旅行することを夢見ています。



えのもと りか
中央支所 榎本 莉香さん

4月に育休から復帰したばかりで、金融窓口として丁寧な対応を心掛けながら業務にあたっています。コロナが落ち着いたら、家族で好きな京都へ旅行にいきたいと思っています。



かさまつ よしき
中芳養加工場 笠松 良樹さん

梅干しなど加工品の出荷作業を主に担当しており、送り先などを間違えないよう細心の注意を払っています。親戚がいる高知県に行って、カツオのたたきを食べたいですね。



ひより あきこ
金融課 日用 皓子さん

4月の人事異動で金融課に配属されました。有価証券の運用や研修・試験の取りまとめなどを担当しています。休日は録りためたドラマを見て楽しんでいます。

ふれあい 広場

うちのペット



ルイくん (♂:オス)

飼い主: 田辺市神島台 谷口麗子さん

2年前、紀南文化会館で行われたイベントで出会い家族の一員となったルイくん。とっても元気で、毎日ワンワンとあちこち駆け回っています。名前の由来は、NBAでも活躍中のバスケットボール選手、八村塁にちなんで付けられたそうです。

JA 青年部

しもなか のりゆき
下中 紀幸さん (35歳) 中芳養支部

育てることにやりがい

漁業関係の仕事をしていましたが、両親の後を継ぐため、3年前に就農しました。「南高」を中心に梅の栽培をしています。父親の教えや青年部の方々の話を参考にしながら、梅干しに仕上げ出荷しています。

体を動かすのが好きなうえに、前の職場では養殖の仕事をしていたので、育てることへの興味が高まり、農業にもやりがいを感じています。これからは、「パープル南高」や「紅南高」の生産をはじめ、いろいろなことに挑戦してみたいと思います。

釣りが好きで、休日はエギングやガシラ釣りをして楽しんでいます。



元気です!



はたけ たかお
田辺市上三橋 羽竹 隆男さん (86歳)

家に帰ってからの一杯、が楽しみ

これまで農業一筋に励んできました。70歳の時、息子に経営をバトンタッチしましたが、いまでも現役でスモモ「大石早生」と梅の栽培に精を出しています。

若い頃は、串本まで足を運んで釣りをするのが楽しみでしたが、いまは妻が作ってくれるおかずと一緒にいただく「家に帰ってからの一杯、が最高のご褒美。この瞬間を楽しみに毎日頑張っています。

車の免許も更新し、「よし、やったるで!」と気合は十分。梅、スモモ、そして栽培を始めたばかりのブドウや、孫が育てているタマネギとハボタンの成長を楽しみに、これからも元気に農業を続けていきたいです。